



BUDGET INITIAL 2024

SOMMAIRE

I.	Historique.....	7
II.	Données générales.....	9
III.	Perspectives des moyens 2024.....	11
IV.	Les conditions de l'équilibre	28
V.	Synthèse des éléments du budget initial 2024.....	29
VI.	Tableaux et annexes budgétaires GBCP soumis au vote du CA	31
VII.	Tableaux et annexes budgétaires GBCP pour information du CA	39
VIII.	Taux d'amortissement des immobilisations.....	56
IX.	Plan pluriannuel d'investissement (PPI).....	60
X.	Budget consolidé 2024	66
XI.	Récapitulatif des budgets par UB et par centre de responsabilité.....	70
XII.	Tarifs	81



Synthèse des prévisions budgétaires et comptables: budget initial 2024



I. Historique

A. – Données générales du cadre budgétaire

L'Institut d'Études Politiques de Bordeaux (également dénommé Sciences Po Bordeaux) est régi par le décret n° 89-902 du 18 décembre 1989 qui en fait un établissement public d'enseignement supérieur associé (par convention) à l'université de Bordeaux.

Créé en 1948, l'IEP de Bordeaux constitue aujourd'hui, aux termes du décret n°89-902 du 18 décembre 1989 et de l'article D741-9 du code de l'éducation, un établissement public à caractère administratif (EPA). Il est membre de la Conférence des Grandes Écoles (CGE).

En tant qu'EPA, ne relevant pas encore du régime des responsabilités et compétences élargies (RCE), l'établissement est soumis à la comptabilité budgétaire mise en place par le décret 2012-1246 du 7 novembre 2012 relatif à la gestion budgétaire et comptable publique (dit « GBCP »). Cette réforme, applicable au 1^{er} janvier 2016, s'inscrit dans le cadre des engagements européens de la France en matière de renforcement de la gouvernance des finances publiques et de mise en place de cadres budgétaires homogènes et cohérents pour l'ensemble des administrations publiques. Elle vise aussi à mieux garantir la soutenabilité des budgets des organismes publics.

Le budget initial est présenté selon les règles définies dans l'article 175 du décret précité. Le dossier de présentation du budget comprend notamment les autorisations budgétaires, la situation patrimoniale, le tableau des opérations pluriannuelles, et le tableau de synthèse budgétaire et comptable qui donne une vision pluriannuelle des engagements pris et permet d'analyser la soutenabilité du budget.

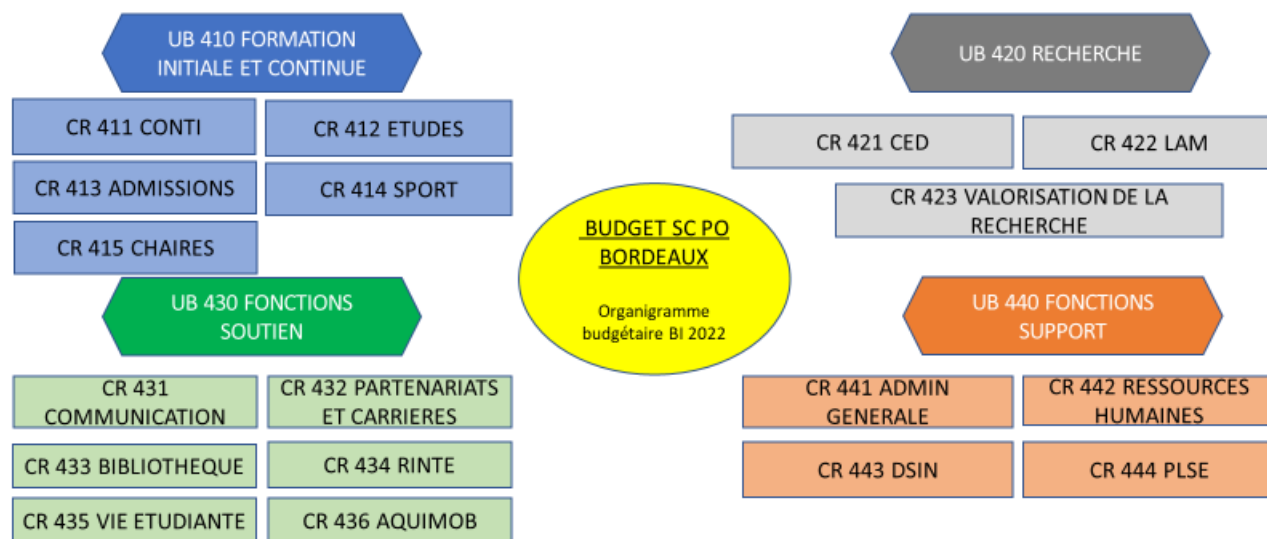
B. - Structures financières

Conformément à la loi organique relative aux lois de finances (LOLF) et à la délibération du CA du 17 décembre 2021, l'architecture budgétaire de Sciences Po Bordeaux est constituée de cinq unités budgétaires :

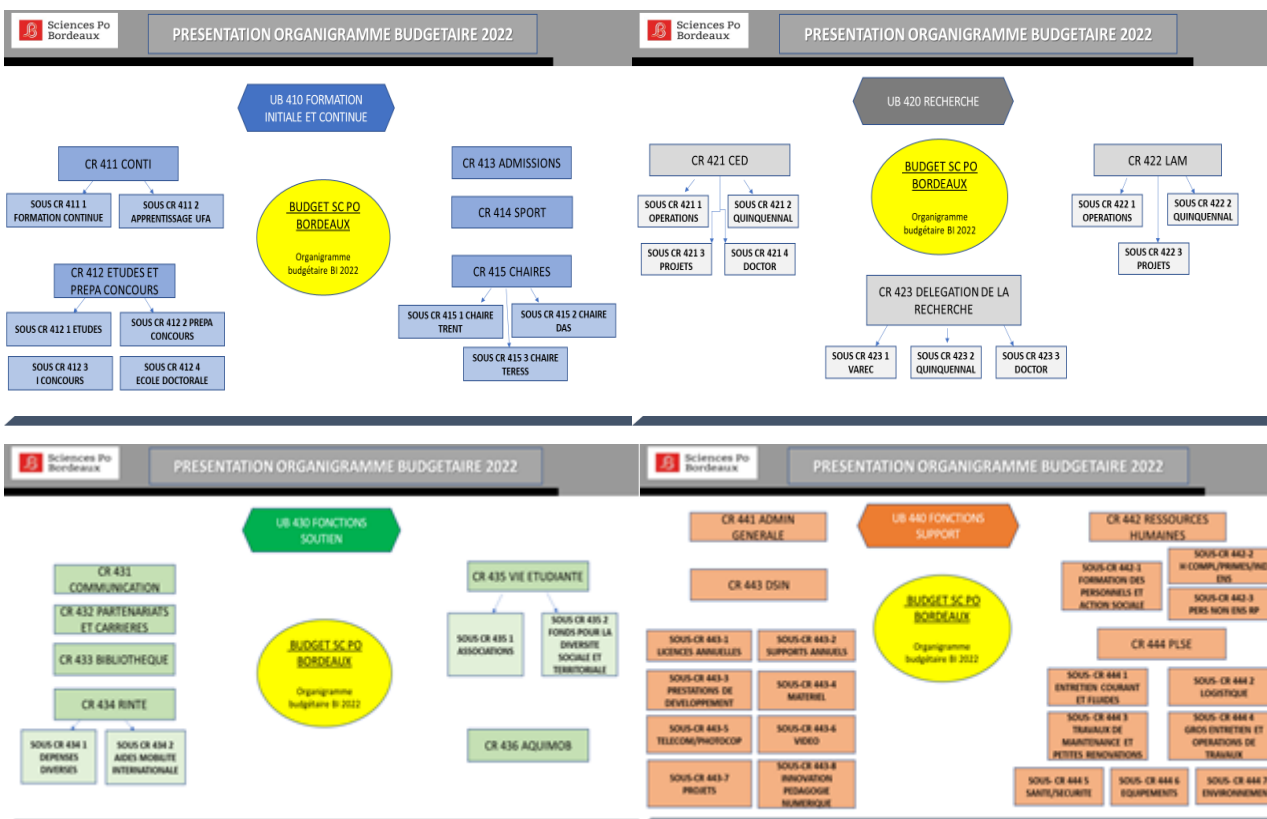
- UB 400 Financier
- UB 410 Formation Initiale et Continue
- UB 420 Recherche
- UB 430 Fonctions Soutien
- UB 440 Fonctions Support

Un second niveau de détail se fait au sein de chaque Unité Budgétaire (UB), avec les centres de responsabilités (CR). Ces CR correspondent aux services de l'établissement.

Chaque CR doit élaborer son budget et est responsable de son exécution.



- Le dernier niveau est le sous-centre de responsabilité (SCR), présent au sein des CR.



Cette nouvelle architecture permet d'obtenir des données plus précises des dépenses au sein de l'établissement et des services. Jusqu'à présent le dernier niveau était l'enveloppe globale dédiée à un service et il n'était pas possible d'en distinguer les grandes lignes. Elle permet d'améliorer l'exploitation analytique du budget et notamment faciliter la construction d'indicateurs de connaissance des coûts des activités en matière de formation et de recherche.

Données générales

En application de la circulaire relative à la GBCP, le budget est l'acte par lequel sont prévues et autorisées les recettes et les dépenses. Il est élaboré sous l'autorité du président de l'instance délibérante. Cet acte prévisionnel répond au principe de l'annualité budgétaire, il traduit les axes politiques et stratégiques sur lesquels l'établissement a décidé d'orienter ses dépenses. Le budget voté comporte à la fois des états en autorisations budgétaires et des états prévisionnels en droits constatés. Pour rappel, la mise en œuvre du décret GBCP est effective depuis le 1^{er} janvier 2017 à Sciences Po Bordeaux.

Le budget initial 2024 se caractérise par la reprise des projets immobiliers portés par l'établissement. Il s'élève à **11 825 657 €** en crédits de paiement et à **9 585 850 €** en encaissement soit un solde budgétaire déficitaire de **2 239 807 €**.

Dans notre volonté de sincérité encore plus forte, l'analyse des crédits ouverts les années précédentes et leur réalisation, nous amène, aujourd'hui, à faire une ouverture de crédits à hauteur de 80 % des besoins exprimés, dans certaines enveloppes.

Ainsi, l'ensemble des dépenses sont en légère augmentation par rapport au budget rectificatif 2023, à l'exception des dépenses d'investissement en forte augmentation.

Les dépenses de fonctionnement augmentent de **17 %** comparativement au BR2 2023.

Les dépenses d'investissement sont sans comparaison par rapport à celles de l'année 2023, du fait de nouvelles programmations immobilières, avec une augmentation de **195 %**.

Les dépenses de personnel connaissent également une légère hausse avec une augmentation globale de **5 %**.

Dans le cadre du suivi de ces dépenses de personnel, nous souhaitons informer que le dialogue de gestion instauré l'année passée, avec notre tutelle, qui n'était pas le cas les années précédentes en raison de notre statut d'établissement non-RCE, a été renouvelé cette année. Cette réunion a eu lieu le 6 novembre 2023, au cours de laquelle nous avons pu échanger sur les masses salariales des titres 2 et 3 ainsi que sur les emplois fixés à notre établissement. Cela nous a également permis de réaffirmer l'absence de création nette de postes d'enseignants depuis de nombreuses années ainsi que l'augmentation du nombre de personnels administratifs recrutés sur ressources propres afin de faire face à l'accroissement du volume d'activité de l'établissement.

En parallèle nous inscrivons une légère augmentation des recettes **242 401 €**, en raison de l'augmentation des recettes globalisées (+9%) par rapport au BR2 2023.

En effet, les recettes globalisées sont en hausse de 9% alors que les recettes fléchées affichent une baisse de 29%.

L'Institut d'Études Politiques de Bordeaux, dans le cadre de l'entretien de son patrimoine immobilier, a programmé la rénovation d'une partie du bâtiment nommée « aile 2003 », en 2020. Si le bâtiment

originel de 1967 a fait l'objet de travaux de restructuration et d'extension importants, réceptionnés et livrés en 2016, l'aile de bâtiment construite en 2003 n'avait pu faire l'objet que de travaux limités et partiels lors du chantier d'extension et de rénovation. En 2020 et en 2021, l'Institut a souhaité réhabiliter cette zone, en améliorant le confort d'usage, les fonctionnalités, les performances thermiques et acoustiques, ainsi que la distribution d'air, en adéquation avec l'aspect architectural actuel du bâtiment.

Le montant global de l'opération est **1 800 000€** permettant la clôture comptable de l'opération en 2023.

Ce projet s'est concentré autour des salles de cours, des salles numériques et informatiques mais aussi de la salle du Conseil et des espaces de réception, et les locaux sanitaires et techniques. Après les phases d'études obligatoires, les travaux sont réalisés en une tranche ferme car le projet doit être considéré de manière globale, notamment sur les aspects techniques mis en œuvre (confort thermique, ventilation) et ont débuté au printemps 2021. Aucune recette prévisionnelle n'étant attendue, seules les ressources propres de l'établissement ont pu garantir la réalisation de ce projet.

Le second projet immobilier d'importance, terminé en 2022, est la Rénovation de la voirie de l'avenue Léon Duguit d'un montant global de **600 000€**.

Un autre projet d'investissement, la rénovation numérique des espaces d'apprentissage REACT EU s'est également terminé en 2023. Le projet est entièrement subventionné et la recette sera perçue en 2024 pour un montant de **680 000€**.

Les projets immobiliers des années à venir, vont se focaliser sur les améliorations énergétiques, ainsi vont débuter, en phase étude, en 2024 :

- Dans le cadre d'amélioration des performances thermiques de l'établissement, 3 projets : La géothermie ATES, l'installation de stores sur la façade sud et de panneaux solaires, pour un montant global estimé de **1 042 000€** dont 365 000€ en AE en 2024.

D'autres projets immobiliers vont également débuter en phase d'études :

- Travaux d'extension de la bibliothèque, initialement proposés dans le cadre du projet TEA TIME CPER 2021-2027. Ce projet n'ayant pas été retenu au CPER 2021-2027, le financement de l'opération pourra nécessiter la sollicitation de subventions complémentaires. La phase étude programmée pour l'année 2024 vise précisément à consolider les éléments techniques et financiers du projet dans une perspective de co-financement, pour un montant estimé à **1 090 000€**, dont 250 000€ en AE en 2024.
- La seconde phase des travaux d'aménagement de l'avenue Léon Duguit, pour un montant de **500 000€** sur les crédits de l'IEP.

L'arrivée en cours d'année 2023, d'un nouvel ingénieur Patrimoine, nous permet de positionner d'autres projets d'investissement tels que détaillés dans le Plan Pluriannuel d'Investissement (PPI) ainsi que dans le domaine de l'informatique.

III. Perspectives des moyens 2024

A. Les perspectives en RECETTES

Les autorisations budgétaires en RECETTE du Budget initial 2024 en comparaison du BR2 2023

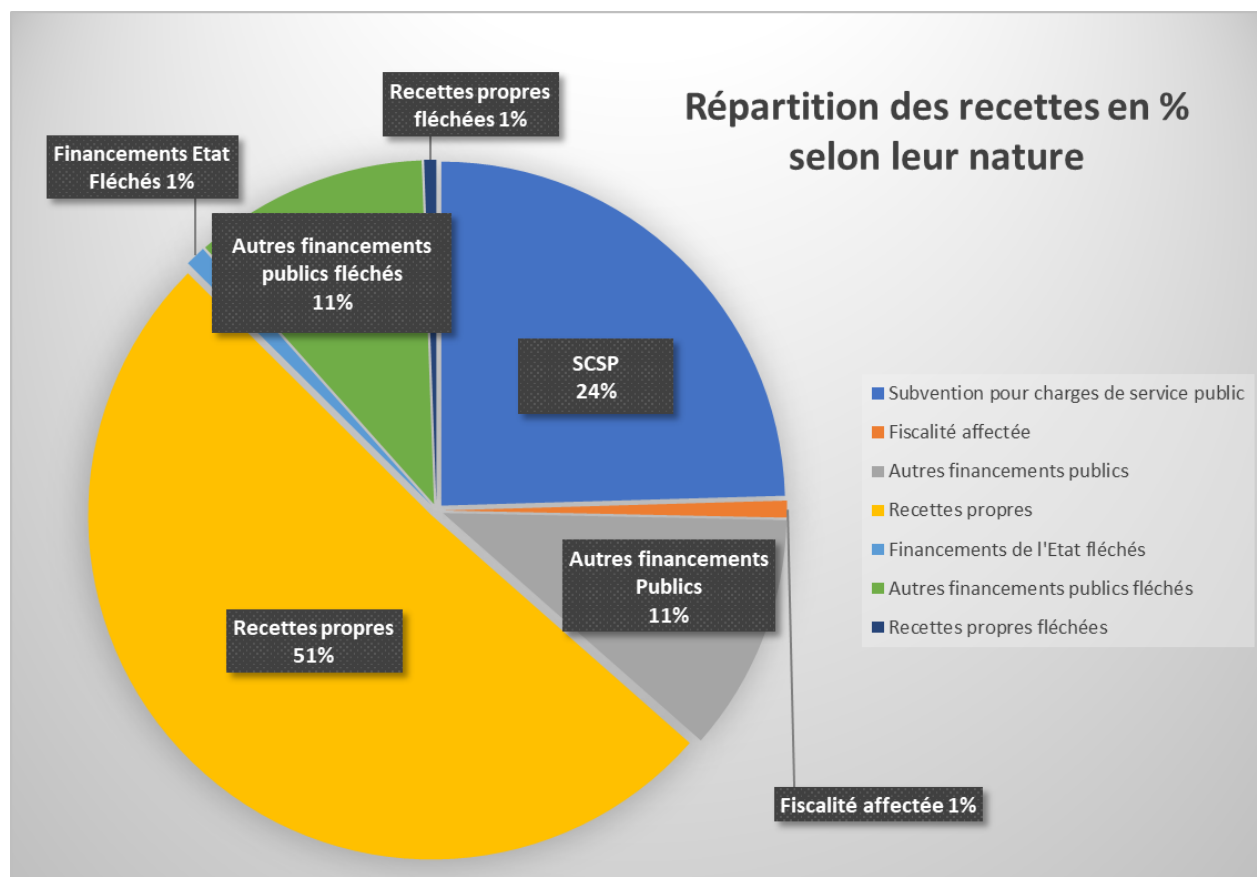
- **Prévisions des recettes : 9 585 850 € contre 9 343 449 € au BR2 2023 (3 %)**

La variation positive des recettes s'élève à 242 401 €.

Il convient de préciser que les autorisations budgétaires en recettes correspondent aux prévisions d'encaissement sur l'exercice et qu'elles sont par nature globalisées. Selon les critères définis par le conseil d'administration du 27 juin 2017 (*délibération 2017-14*), les recettes prévues en recettes fléchées correspondent à des projets de recherche et de formation financés par la Région, l'ANR, l'UE et divers partenaires publics.^[AC3]

- **Recettes globalisées : 8 381 722 € contre 7 659 249 € au BR2 2023 (hausse de +9%).**
- **Recettes fléchées : 1 204 128 € contre 1 684 200 € au BR2 2023 (baisse de -29%).**

Le budget initial est composé de recettes réparties selon leur nature. Les deux principales ressources de l'établissement restent les ressources propres et la Subvention pour Charges de Service Public.



L'évolution des prévisions de recettes par NATURE entre le BI 2024 et le BR2 2023

Nature Recettes	BR 2 2023	BI 2024	Variation BR2/BI	Variation BR/BI (en %)
Subvention pour charges de service public	2 616 066 €	2 352 505 €	- 263 561 €	-10%
Autres financements de l'Etat	1 350 €	- €	- 1 350 €	-100%
Fiscalité affectée	126 487 €	75 432 €	- 51 055 €	-40%
Autres financements publics	344 519 €	1 070 562 €	726 043 €	211%
Recettes propres	4 570 828 €	4 883 223 €	312 395 €	7%
Total Recettes globalisées	7 659 249 €	8 381 722 €	722 473 €	9%
Financements de l'Etat fléchés	91 750,00	92 625 €	875 €	1%
Autres financements publics fléchés	1 458 629,75	1 056 598 €	- 402 032 €	-28%
Recettes propres fléchées	133 820,00	54 905 €	- 78 915 €	-59%
Total Recettes fléchées	1 684 200 €	1 204 128 €	- 480 072 €	-29%
Total Recettes	9 343 449 €	9 585 850 €	242 401 €	3%

L'évolution des prévisions de recettes par ORIGINE entre le BI 2024 et le BR2 2023

Origine libellé	BR2 2023	BI 2024	Variation Recettes	%
Subvention pour charges de service public	2 616 066,00 €	2 352 505,00 €	- 263 561,00 €	-10%
Droits d'inscription	3 540 554,00 €	3 608 729,00 €	68 175,00 €	2%
Formation continue, diplômes propres et VAE	546 445,95 €	514 044,00 €	- 32 401,95 €	-6%
Taxe d'apprentissage	38 578,23 €	36 000,00 €	- 2 578,23 €	-7%
ANR hors investissements d'avenir	388 164,76 €	271 208,92 €	- 116 955,84 €	-30%
Subventions d'exploitation et financement des actifs - Région	508 127,77 €	610 158,00 €	102 030,23 €	20%
Subventions d'exploitation et financement des actifs - Union Eur	248 470,41 €	725 422,50 €	476 952,09 €	192%
Subventions d'exploitation et financement des actifs - Autres	776 768,55 €	582 670,67 €	- 194 097,88 €	-25%
Fondations - fonds propres, réserves, dons et legs	100 300,00 €	35 000,00 €	- 65 300,00 €	-65%
Autres recettes	579 972,99 €	850 111,50 €	270 138,51 €	47%
Total Général	9 343 449 €	9 585 850 €	242 401 €	3%

Les principales évolutions proviennent essentiellement des recettes suivantes :

a) Subvention pour charges de service public (SCSP) : - 10 %

La dotation de l'État (Subvention pour Charges de Service Public - SCSP) constitue un des éléments importants des recettes de l'établissement. Elle représente 24.54 % des produits de fonctionnement encaissables constatés en 2024. Nous constatons une diminution de 10% entre l'année 2023 et 2024 qui s'explique selon les éléments suivants :

- Intégration en 2023 de 32 067€ complémentaire pour la prolongation d'une mise à disposition d'une enseignante.
- Prise en compte en 2023 de 196 558€ supplémentaire correspondant à la SCSP 2022. Le montant de la notification intermédiaire 2 2023 étant de 2 387 441€.
- Intégration en 2023, de l'exonération des droits d'inscription pour les étudiants boursiers pour les années 2022 et 2023.
- Absence de crédits de financement de « projets » auparavant intégrés dans le dialogue de gestion, qui devront à compter des années à venir s'inscrire dans le cadre du contrat d'objectifs, de moyens et de performances pluriannuels. Pour rappel, en 2023, la somme allouée était de 70 000€, nettement diminuée par rapport aux années précédentes.

b) Autres financements publics : + 211%

En raison, du décalage dans le temps du versement de la subvention liée au projet d'investissement de l'établissement, et notamment, dans le cadre du plan de relance européen (dispositif *Recovery Assistance for Cohésion and the Territories of Europe* (REACT EU)), concernant la rénovation numérique des espaces d'apprentissage REACT EU, la subvention attendue en 2023 est reportée au BI 2024 d'un montant de 680 000€, suite au relevé des dépenses transmis en fin d'année 2023.

c) Recettes propres : + 7%

L'augmentation des recettes propres provient de plusieurs recettes et notamment l'augmentation :

- Recette concernant l'apprentissage. Recette reversée par le CFA de l'Université de Bordeaux : + 85 980€
- Recette liée au IConcours : + 30 540€
- Recette en lien avec la refonte de la plateforme Aquimob : + 282 700€

d) Recette de fiscalité affectée : -40%

La contribution de vie étudiante et de campus (dite CVEC) a été instituée par l'article 12 de la Loi n°2018-166 du 08/03/2018 relative à l'orientation et à la réussite des étudiants (dite ORE).

Selon les décrets d'application et la dernière notification du CROUS de Bordeaux en date du 12/07/2023, l'IEP en est bénéficiaire à hauteur de 43 € par étudiant inscrit s'étant acquitté de la CVEC.

En 2023, le montant final recalculé s'est élevé à 70.39€ par étudiant inscrit. Ce calcul étant réévalué chaque année en cours d'exercice, notre prévision budgétaire pour l'année 2024 s'est uniquement basée sur les décrets d'application, en considérant le nombre d'étudiants assujettis à 1796. Ce qui explique la baisse de 40% par rapport au BR2 2023.

e) Recettes fléchées : -29 %

Les financements de l'État fléchés sont stables.

Les deux variations négatives concernent les recettes propres fléchées qui s'expliquent par d'importants versements de financement de la Chaire Terress pour plusieurs années en 2023, mais cela concerne surtout les Autres financements publics fléchés.

Cette diminution de 402 032€ s'explique par plusieurs facteurs : vie des contrats de recherche (-139 000€) une modification de nature de recettes liée au SI Financier (-109 692€) et le complément de bourses versé par l'agence Erasmus + en 2023 (-128 658€).

B. Les perspectives en DÉPENSES

Les autorisations budgétaires en DÉPENSE du Budget initial 2024 en comparaison du BR2 2023

UB	Nature	BR2 2023		BI 2024		VARIATION % DE BR2 2023 A BI 2024	
		AE	CP	AE	CP	AE	CP
UB 400	FCT			- €	- €		
	INV	- €	25 710 €	- €	- €		-100%
	PRS			- €	- €		
UB 410	FCT	418 404 €	449 628 €	639 794 €	639 794 €	53%	42%
	INV	- €	- €	- €	- €		
	PRS	633 846 €	633 846 €	658 068 €	658 068 €	4%	4%
UB 430	FCT	1 194 078 €	1 087 980 €	1 222 746 €	1 204 619 €	2%	11%
	INV	0 €	0 €	14 000 €	14 000 €		
	PRS	86 258 €	86 258 €	40 050 €	40 050 €	-54%	-54%
UB 440	FCT	1 864 309 €	1 883 471 €	1 829 446 €	1 911 655 €	-2%	1%
	INV	440 465 €	774 232 €	2 592 900 €	2 322 355 €	489%	200%
	PRS	3 258 603 €	3 258 603 €	3 490 533 €	3 490 533 €	7%	7%
TOTAL UB 400 - 410 - 430 - 440		7 895 963 €	8 199 728 €	10 487 538 €	10 281 074 €	33%	25%
UB 420	FCT	481 787 €	512 864 €	837 667 €	840 653 €	74%	64%
	INV	7 643 €	9 218 €	47 238 €	47 238 €	518%	412%
	PRS	655 719 €	655 719 €	656 692 €	656 692 €	0%	0%
TOTAL UB 420		1 145 150 €	1 177 802 €	1 541 597 €	1 544 583 €	35%	31%
Etablissement	FCT	3 958 578 €	3 933 943 €	4 529 654 €	4 596 720 €	14%	17%
	INV	448 109 €	809 160 €	2 654 138 €	2 383 594 €	492%	195%
	PRS	4 634 426 €	4 634 426 €	4 845 343 €	4 845 343 €	5%	5%
TOTAL ETABLISSEMENT		9 041 113 €	9 377 530 €	12 029 135 €	11 825 657 €	33%	26%

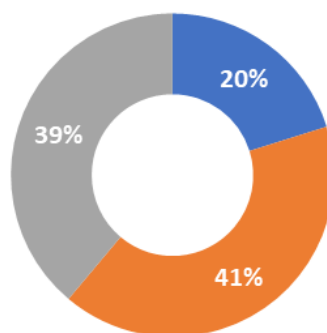
- Prévisions des dépenses en AE : 12 029 135 € au BI 2024 contre 9 041 113 € au BR2 2023 (+33%)
- Prévisions des dépenses en CP : 11 825 657 € au BI 2024 contre 9 377 530 € au BR2 2023 (+26%)

Ces autorisations budgétaires se décomposent de la manière suivante :

- En **Personnel** : 4 845 343 € (AE=CP)
- En **Fonctionnement** : 4 529 654 € en AE et 4 596 720 € en CP
- En **Investissement** : 2 654 138 € en AE et 2 383 594 € en CP

Répartition des dépenses selon les enveloppes (en CP) BI 2024

■ INVESTISSEMENT ■ PERSONNEL ■ FONCTIONNEMENT



L'évolution des prévisions de dépenses par DESTINATION

		BR2 2023		BI 2024		VARIATION DEPENSES	
	Destination libellé	AE	CP	AE	CP	AE	CP
D102	Formation initiale et continue de niveau Master	3 923 417 €	3 928 392 €	4 198 321 €	4 194 072 €	7%	7%
D103	Formation initiale et continue de niveau Doctorat	- €	- €	23 112 €	23 112 €		
D105	Bibliothèques et documentation	289 965 €	289 965 €	288 960 €	288 960 €	0%	0%
D111	ANR	452 426 €	448 804 €	572 431 €	576 434 €	27%	28%
	Nouv. action	205 622 €	210 917 €	277 561 €	275 760 €	35%	31%
	REGION	131 064 €	133 163 €	105 022 €	104 919 €	-20%	-21%
	Recherche universitaire en sciences de l'homme et de la société	466 542 €	495 422 €	755 890 €	756 776 €	62%	53%
D114	Immobilier	1 319 604 €	1 409 556 €	2 946 024 €	2 660 187 €	123%	89%
D115	Pilotage et support	1 477 445 €	1 783 985 €	2 170 627 €	2 272 377 €	47%	27%
D201	Aides directes aux étudiants	460 964 €	363 214 €	305 000 €	317 500 €	-34%	-13%
D203	Santé des étudiants et activités associatives, culturelles et sportives	314 064 €	314 111 €	386 188 €	355 560 €	23%	13%
Total général		9 041 113 €	9 377 530 €	12 029 135 €	11 825 657 €	33%	26%

D111 Recherche : L'augmentation de 33% sur la recherche s'explique par une programmation toujours optimiste en début d'année.

D114 Immobilier : L'augmentation provient principalement de la planification de nouveaux projets immobiliers (+ 1 100 000€).

D115 Pilotage : Comme pour la destination D114, la principale augmentation provient des dépenses d'investissement (+515 600€) liés aux projets informatiques.

D 201 Aides directes aux étudiants : UB 430 Relations internationales et Vie étudiante

Vie étudiante : le montant alloué au FAIRE ne bouge pas (81 000€), par contre, les dépenses prévues dans le cadre du projet BALAFON sont diminuées en raison de la diminution du nombre d'étudiants bénéficiant de ce programme.

Relations internationales : C'est ici que se concentre la plus grande réduction, en raison de la réforme et le départ en mobilité d'une moitié de promotion.

D203 Santé des étudiants et activités associatives : L'augmentation est liée à la mise en place d'un budget participatif d'un montant de 20 000€, de la création d'une application étudiante d'un montant de 20 000€, ainsi que d'une enveloppe de 5000€ pour les actions liées à la lutte contre les VSS et les discriminations et l'égalité des genres suite à l'arrivée du chargé de mission en la matière.

a) Politique d'emplois et autorisations budgétaires : PERSONNEL : 4 845 343 € au BI 2024 contre 4 634 426 € au BR2 2023 (+ 210 917 €) AE=CP

Suite à la notification initiale 2023 de SCSP, le plafond d'emplois a été réhaussé de 2 ETPT, passant de 56 à **58 ETPT**. Ce plafond est confirmé dans la pré-notification de SCSP 2024.

Rappel de l'évolution de notre plafond d'emploi au cours des dernières années :

Le rehaussement de notre plafond d'emploi en 2021 de 43 à 48 ETPT, nous a permis de satisfaire les recrutements indispensables à notre fonctionnement en 2021. La croissance de 23% des effectifs étudiants entre la rentrée 2016 et la rentrée 2021, a impacté tout naturellement la croissance des activités de l'établissement qui se poursuivent et de nouveaux services aux usagers se développant (sans création concomitante de postes de titulaires), le plafond a été atteint en cours d'année 2022.

Ainsi, notre Ministère de tutelle a répondu favorablement à notre demande complémentaire de réhausse de plafond en nous notifiant un plafond à 56 ETPT, passant à 58 ETPT, pour la prise en compte de 2 supports complémentaires.

Pour l'année 2024, 2 créations de postes prévues :

- un ETP dédié à la modernisation du système d'information de la Formation Continue notamment (acquisition d'un logiciel de gestion YPAREO)
- un ETP dédié au renfort du service du Patrimoine

Dans le courant de l'année plusieurs supports de l'État, provisoirement vacants, seront mobilisés pour rémunérer des agents contractuels. A l'occasion de notre dialogue de gestion avec notre tutelle, la DGESIP nous avait en effet fortement incité à consommer la totalité de notre plafond État, ce que nous réalisons systématiquement depuis 2023.

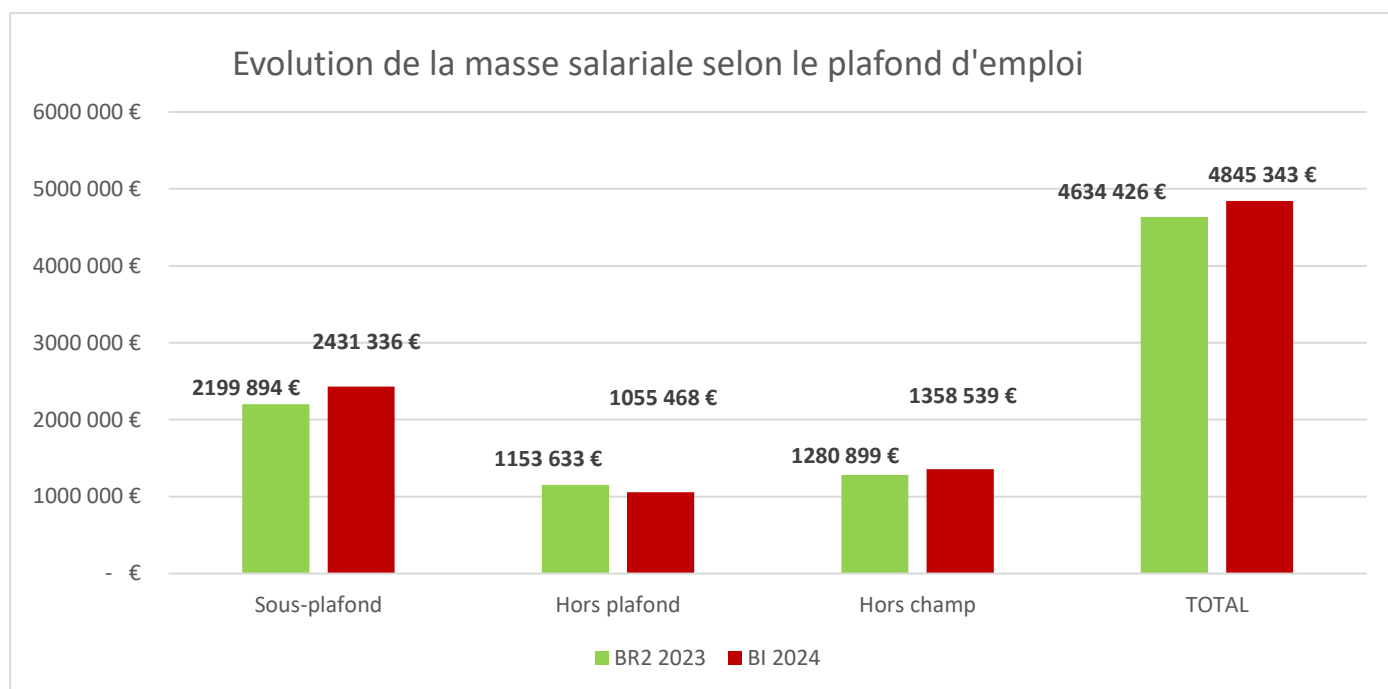
En conséquence, à date, nous envisageons une augmentation de la consommation de nos emplois sous plafond 'établissement' en 2024 par rapport à 2023, à + 4 ETPT.

Dans le cadre du dialogue de gestion qui s'instaure progressivement avec la DGESIP, l'établissement rappelle que la forte augmentation de ses activités ces dernières années, l'accueil d'étudiants en nombre croissant et le renforcement des services aux étudiants notamment, se sont opérés pour l'essentiel, en termes RH, sur les ressources propres de l'institut, induisant une augmentation sensible du nombre d'agents contractuels. De fait, la dernière création nette d'un emploi titulaire de BIATSS au bénéfice de l'IEP remonte à 2017 dans le cadre des emplois dits « Fioraso ». Pour ce qui est des emplois d'enseignants-chercheurs, le « stock » d'emploi n'a pas non plus augmenté ces dernières années, les seules « créations » de postes depuis plus de 10 ans relevant *de facto* de la politique de transformations des postes de chercheurs FNSP en postes d'enseignants-chercheurs MESR, mais pas de créations nettes d'emplois nouveaux de titulaires.

Enfin, la politique d'emploi s'inscrit dans le respect des principes de la Charte SAGE pour l'égalité et la diversité et du plan d'action pour l'égalité professionnelle entre les femmes et les hommes voté, en 2021, par le Conseil d'Administration de Sciences Po Bordeaux.

- Les dépenses de personnel se décomposent en autorisations d'emplois, selon la répartition ci-dessous :

	BR2 2023	BI 2024	VARIATION	
Sous-plafond	2 199 894 €	2 431 336 €	231 442 €	10,52%
Hors plafond	1 153 633 €	1 055 468 €	- 98 165 €	-8,51%
Hors champ	1 280 899 €	1 358 539 €	77 640 €	6,06%
TOTAL	4 634 426 €	4 845 343 €	210 917 €	4,55%



➤ **SOUS PLAFOND : + 10.52 %**

Le nombre d'ETPT sous plafond augmente de 4 par rapport au BR2 2023, qui s'explique :

- 2 recrutements indiqués précédemment (DSIN et PLSE)
- Prise en compte du transfert d'un emploi hors-plafond en sous-plafond au Relations Internationales
- En prévision du départ à la retraite de l'administratrice de notre UMR du Centre Emile Durkheim, un ETPT est également prévu selon le recrutement effectué.

➤ **HORS PLAFOND : - 8.51%**

La consommation d'emplois sur le hors plafond est passée de 25 ETPT au BR2 2023 à 24 ETPT au BI 2024.

Comme indiqué, il s'agit du transfert d'1 ETPT du hors plafond vers le sous-plafond. S'agissant de l'enveloppe financière, des différents ajustements de crédits des recrutements liés aux projets subventionnés de recherche.

➤ **HORS CHAMP : + 6.06 %**

L'augmentation de 77 640€ s'explique notamment par la création de nouvelles indemnités liées à la réforme du 1^{er} cycle, comme le tutorat enseignant pour les étudiants en première année, les corrections de mémoires 1^{er} et 2nd cycle, ainsi que le tutorat enseignant pour l'apprentissage pour un montant global de 46 000€.

L'augmentation de la ligne des cours complémentaires HETD est artificielle puisque ces dépenses étaient auparavant comptabilisées en hors plafond.

Hors Champ	BR2 2023	BI 2024
Cours complémentaires HETD	599 275 €	643 645 €
Vacataires APS	60 154 €	62 000 €
Corrections copies concours entrée (tarif/copie)	62 240 €	64 000 €
Tutorat enseignant pour les 1A	- €	16 000 €
Corrections mémoires 1er et 2nd cycle		25 000 €
Participations aux examens et oraux	107 123 €	110 000 €
Professeurs invités	72 200 €	70 000 €
Primes enseignants (RIPEC3)	55 000 €	55 000 €
Primes enseignants (RIPEC2 /PRP- PCA)	52 046 €	55 000 €
PRES (pour les ATERs) RIPEC C1	11 026 €	15 000 €
PEDR + PRES	- €	- €
RAFP	12 000 €	12 000 €
Surveillance médicale	19 000 €	20 000 €
Aide Crous/CNRS Repas Personnel	4 500 €	5 000 €
Vacation diverses (jury itrf)	500 €	300 €
Surveillances concours d'entrée + Surveillances d'examens scolarité	62 004 €	65 000 €
Mobilisation étudiantes concours	15 376 €	10 000 €
Tutorat enseignant pour apprentissage	- €	5 000 €
Vacations étudiantes (Middlebury, Vocationnal Project, Ateliers, prises de note)	36 118 €	32 094 €
Rémunération intervenants (FC, Iconcours...)	112 337 €	93 500 €
TOTAL	1 280 899 €	1 358 539 €

- Les dépenses de personnel sont réparties selon les UB, de la manière suivante :

	BR2 2023	BI 2024	Variation
Dépenses de Personnel	AE=CP	AE=CP	AE=CP
UB 400		- €	
UB 410	633 846 €	658 068 €	4%
UB 430	86 258 €	40 050 €	-54%
UB 440	3 258 603 €	3 490 533 €	7%
Total UB 400-410-430-440	3 978 707 €	4 188 651 €	5%
UB 420	655 719 €	656 692 €	0%
Total Général	4 634 426 €	4 845 343 €	5%

Nous pouvons constater que les dépenses de personnel sont stables entre le BR2 2023 et le BI 2024.

Les écarts constatés sont le résultat de transfert de lignes budgétaires. En effet, les opérations des cordées ne sont plus suivies sur l'UB 430 mais 410. De plus, les dépenses de personnel auparavant acceptées dans le cadre des cordées de Poitiers et Limoges ne le sont plus en 2024.

b) En autorisations budgétaires : FONCTIONNEMENT : 4 596 720 € en CP au BI 2024 contre 3 933 943 € au BR2 2023

- En AE BR2 2023 : 3 958 578 € | BI 2024 : 4 529 654 € soit + 14%
- En CP BR2 2023 : 3 933 943 € | BI 2024 : 4 596 720 € soit + 17%

Répartis de la façon suivante entre les UB 410, 420, 430 et 440 :

	BR2 2023		BI 2024		VARIATION	
Dépenses de Fonctionnement	AE	CP	AE	CP	AE	CP
UB 410	418 404 €	449 628 €	639 794 €	639 794 €	53%	42%
UB 430	1 194 078 €	1 087 980 €	1 222 746 €	1 204 619 €	2%	11%
UB 440	1 864 309 €	1 883 471 €	1 829 446 €	1 911 655 €	-2%	1%
Total UB 400-410-430-440	3 476 791 €	3 421 079 €	3 691 987 €	3 756 068 €	6%	10%
UB 420	481 787 €	512 864 €	837 667 €	840 653 €	74%	64%
Total Général	3 958 578 €	3 933 943 €	4 529 654 €	4 596 720 €	14%	17%

Les crédits de fonctionnement ouverts enregistrent une forte augmentation de **662 777€**, qui s'explique principalement par l'augmentation de **327 800€** de crédits sur l'**UB 420 Recherche**. En effet, les prévisions au budget initial de la Recherche, sont toujours optimistes et sincères, alors que le dernier budget rectificatif de l'année doit constater les avancées effectuées des différents projets qui se concrétisent par une déprogrammation, comme présentée au BR 2 2023. Cette augmentation s'explique également par l'arrivée de nouveaux contrats de Recherche.

A noter l'augmentation de 266 425€ par rapport au BR2 2023, au CR 436 Aquimob, pour la modernisation et la refonte de la plateforme Aquimob.

L'autre principale augmentation provient de l'UB 410 Formation continue et initiale qui regroupe la formation continue (+11 700€), les études (+12 805€) et préparation concours (+29 650€), les admissions (+127 324€), le service des sports (+17 628€) et les Chaires, d'un montant global de 190 166€.

S'agissant du CR 413 Admissions, l'augmentation provient d'un transfert de ligne avec le CR 435 Vie étudiante concernant les Cordées de la réussite (Cordée de Poitiers, Cordée de Limoges et Cordée avec Bordeaux sous le programme JPPJV). En effet, + 127 324€ pour les Admissions et – 123 075€ pour le CR 435 Vie étudiante.

ZOOM SUR LES AIDES A LA VIE ETUDIANTE

L'IEP s'inscrit dans une démarche d'ouverture sociale au sein de son établissement qui porte ses fruits, puisque le taux d'étudiants boursiers en 1^{ère} année en cursus général est passé de 20% à la rentrée 2016 à plus de 39 % à la rentrée 2023[AC2].

Avec la réorganisation de l'architecture budgétaire, les dépenses liées au service sport ne sont plus suivies au sein de la vie étudiante mais sur un CR à part, le 414, pour un montant de 106 628 € (ce qui représente 80% des besoins exprimés). L'augmentation des crédits du service des sports provient de l'augmentation annoncée de notre participation aux coûts des installations sportives mutualisées avec l'Université de Bordeaux.

Ainsi le CR (Centre de responsabilité) VIE ETUDIANTE regroupe l'ensemble des aides attribuées (Associations et Fonds pour la diversité sociale et territoriale, les crédits CVEC). Les Cordées de la Réussite sont transférées sur le CR Admissions.

Il est à noter que les bourses Mobilités « reste du monde » du FAIRE étant gérées par le service des relations internationales, sont identifiées dans le sous CR 434 2 Aides Mobilité Internationale.

CR (Centre de Responsabilité) 435 - VIE ÉTUDIANTE :

- En AE : BR2 2023 : 464 925 € | BI 2024 : 344 540 €
- En CP : BR2 2023 : 477 351 € | BI 2024 : 326 412 €

Sous- CR 435-1 : SOUTIEN A LA VIE ÉTUDIANTE

La vie associative à Sciences Po Bordeaux est diversifiée et très dynamique. Plus d'une cinquantaine d'associations, animées par des étudiants, rythment la vie sociale et culturelle de l'Institut tout au long de l'année. Après une remise à plat des règles de justifications financières de l'utilisation des subventions allouées, l'établissement souhaite maintenir son soutien et accompagner les initiatives étudiantes.

La dotation prévue au budget initial 2024 pour les subventions aux associations est stabilisée à hauteur de 48 000 €. Elle est répartie de la manière suivante :

- BDE : 4 000 €
- BDA : 4 000 €
- ERASMIX : 2 000 €
- BDM (Bureau des Médias) : 1 000 €

- Autres associations : 37 000 € (Dont 2 000€ pour Artefact, 3 500€ pour les JISPO, 1 500€ pour Mirabeau et 7 000€ pour les déplacements de championnats de France de l'association sportive)
Les déplacements étaient auparavant inscrits au budget du service des sports.

Sous- CR 435-2 : FONDS POUR LA DIVERSITE SOCIALE ET TERRITORIALE

Sciences Po Bordeaux a mis en place depuis 2005 une politique d'ouverture sociale qui est devenue un de ses axes stratégiques. La volonté de renforcer cette politique d'une part et la nécessité de bien

accompagner les étudiants concernés tout au long de leur scolarité d'autre part, entraîne des besoins nouveaux de financement.

Une des priorités pour l'année 2024 est de continuer à pourvoir le fonds social (FAIRE) qui permet depuis l'année 2019 d'accompagner tant l'évolution quantitative des effectifs étudiants que la **diversification** de ces derniers (programme JPPJV, programme Balafon, fonds de mobilité internationale, fonds d'aide d'urgence géré par le CROUS...).

C'est ainsi qu'au BI 2024 est inscrite une enveloppe prévisionnelle au titre d'un fonds pour la diversité sociale de **484 357 €** dont 200 000 € de bourses de mobilité étudiante. Ce fonds social sera financé par des contributions émanant de partenaires publics et privés (Rectorats de Bordeaux, Limoges et Poitiers, Ville de Bordeaux, dons...) et des ressources propres de l'établissement.

La prévision de crédits pour ce poste sur les dépenses de fonctionnement – ne sont pas incluses les opérations en compte de tiers – se décomposent essentiellement comme suit :

- Le dispositif « BALAFON » : Les bourses liées à ce dispositif s'élèvent, cette année, à 36 500 € contre 47 000 € au BR2 2023. Pour rappel, ce dispositif a été créé en 2016 par Sciences Po Bordeaux en partenariat avec la Ville de Bordeaux permet d'accueillir des étudiants issus des pays du Sud, notamment africains, par l'intermédiaire d'attribution de bourses. Ce dispositif a été lancé de manière progressive avec l'objectif d'accueillir chaque année entre 2 et 3 étudiants africains, c'est-à-dire entre 10 et 15 étudiants au bout de cinq ans.
En septembre 2023, nous accompagnons 4 élèves : 3 en quatrième année et 1 en cinquième année. Nous n'accueillons plus de nouveaux étudiants depuis la rentrée 2022.
- Un fonds de solidarité spécifique à hauteur de 200 000 € au titre de la mobilité étudiante internationale. L'enveloppe dédiée aux bourses de mobilité est réduite en raison de la réforme du 1^{er} cycle, qui amènera la moitié de la promotion en mobilité. Cependant, en raison d'une diminution des aides à la mobilité de la Région Nouvelle Aquitaine, l'établissement a fait le choix de maintenir le montant des aides allouées à ses étudiants, soit une enveloppe prévisionnelle de 100 000€.
- Par ailleurs, la baisse de subvention perçue en 2022, à travers le programme Erasmus+, a été compensée en 2023 par un versement complémentaire de l'Agence Erasmus+.
- Un Fonds d'Aide à l'Insertion et à la Réussite des Élèves (FAIRE) : 81 000 €. Ce fonds a pour objectif de financer un certain nombre d'aides (aide pour un stage ; aide d'urgence ; aide à l'entrepreneuriat ; aide à l'équipement et l'accompagnement de personnes handicapées ainsi que l'aide de vie aux étudiants de nationalité étrangère) permettant d'offrir une plus grande égalité des chances entre tous les élèves de l'établissement.
- Le programme des cordées de la réussite, réparties et suivies sous quatre opérations distinctes : JPPJV (Je le Peux Parce que Je le Veux), les cordées de la réussite pour l'Académie de Limoges, pour l'Académie de Poitiers, et pour l'Académie de la Martinique pour un montant global de 194 857€.

AUTRES OPÉRATIONS (Financées par la CVEC)

Les crédits alloués au titre de la Contribution à la Vie Etudiante et de Campus sont suivis en opération pluriannuelle permettant de suivre l'ensemble des dépenses, s'élevant à 125 540 € pour le budget initial 2024.

BUDGET PREVISIONNEL CVEC 2024	
Intitulé de l'action	Budget 2024
Prévision notification CVEC (1796 étu à 42€)	75 432,00 €
Reliquats utilisés en 2024	50 108,00 €
Santé	60 090,00 €
Participation à l'Espace Santé Étudiants	20 000 €
Prestation psychologues	19 140 €
Prévention lutte contre les VSS	6 000 €
Mise à disposition de protections périodiques	3 500 €
Rémunération Étudiants Relais Santé	6 450 €
Proposition protection réutilisables	5 000 €
Sport	17 500,00 €
Formation premiers secours	2 000,00 €
Action inter-campus	1 000,00 €
Participation licences FFSU	7 500,00 €
Soutien compétitions sportives	7 000,00 €
Culture	4 200,00 €
Sensibilisation climat	4 200,00 €
Vie étudiante et associative	43 750,00 €
Formation asso	750,00 €
Appel à projets CVEC	18 000,00 €
Journée d'intégration	12 000,00 €
Budget participatif	13 000,00 €
TOTAL	125 540,00 €

c) En autorisations budgétaires INVESTISSEMENT :

- En AE BR2 2023 : 448 109 € | BI 2024 : 2 654 138 € soit +492%
- En CP BR2 2023 : 809 160 € | BI 2024 : 2 383 594 € soit +195%

En 2024, les dépenses d'investissement inscrites au budget initial sont en très forte augmentation (+ 1 574 433 € en CP) par rapport au budget rectificatif 2 2023.

	BR2 2023		BI 2024		VARIATION	
Dépenses d'Investissement	AE	CP	AE	CP	AE	CP
UB 400	- €	25 710 €	- €	- €		-100%
UB 410	- €	- €	- €	- €		
UB 430	- €	- €	14 000 €	14 000 €		
UB 440	440 465 €	774 232 €	2 592 900 €	2 322 355 €	489%	200%
Total UB 400-410-430-440	440 465 €	799 942 €	2 606 900 €	2 336 355 €	492%	192%
UB 420	7 643 €	9 218 €	47 238 €	47 238 €	518%	412%
Total Général	448 109 €	809 160 €	2 654 138 €	2 383 594 €	492%	195%

Sciences Po Bordeaux a pour objectif de poursuivre sa politique de rénovation des espaces non concernés par les travaux de reconstruction livrés en 2016, mais également s'engager dans des travaux de transition énergétique. Le Programme Pluriannuel d'Investissements (PPI) élaboré en 2019 et régulièrement actualisé permet aujourd'hui d'instruire toutes les opérations pluriannuelles conformément à la réglementation et d'actualiser la programmation de crédits de paiement.

A partir de 2024, Sciences Po Bordeaux engagera par ailleurs, des opérations bâtimentaires destinées à améliorer la sécurité des biens comme des usagers et des personnels de l'établissement.

L'enveloppe inscrite au 440 d'un montant de **2 322 355€** représente les opérations suivantes :

- **1 258 000€ concernent les opérations du pôle Patrimoine, Logistique, Sécurité, Environnement :**
 - Seconde phase d'aménagement de l'avenue Léon Duguit : 500 000€
 - Travaux d'extension de la bibliothèque dans le cadre du projet TEA TIME CPER pour un montant estimé de 1 090 000€ et une possible subvention pour partie de l'enveloppe, une enveloppe de 250 000€ a été prévue pour l'amorçage du projet.
 - Amélioration de l'isolation des amphithéâtres Siegfried et Montesquieu : 60 000€ en 2024.
 - Amélioration des performances thermiques de l'établissement grâce à trois projets : Géothermie ATES, installations de store sur la façade sud et mise en place de panneaux solaires pour un estimation globale de 1 042 000€ et une enveloppe d'amorçage de 365 000€
- **1 064 355€ concerne des projets liés à la Direction des Services Informatiques et Numériques :**
 - 62 751€ pour les licences serveur
 - 165 000€ pour du matériel informatique, notamment en raison du renouvellement du marché téléphonie (fixe et mobile)
 - 84 400€ pour la vidéo

- 400 000€ pour le renouvellement du Cœur de réseau.

Ainsi que d'autres opérations d'investissement listées dans le plan pluriannuel d'investissement de l'établissement.

ZOOM SUR LA RECHERCHE

LES ACTIVITÉS DE RECHERCHE

BR2 2023 1 136 210 € en AE | 1 168 862 € en CP

BI 2024 1 541 597 € en AE | 1 544 583 € en CP

La recherche à Sciences Po Bordeaux associe ancrage disciplinaire et large ouverture multidisciplinaire, elle s'appuie sur deux UMR du CNRS, le centre Emile Durkheim (CED) (UMR 5116) et le laboratoire Les Afriques dans le Monde (LAM) (UMR5115). La politique scientifique conduite depuis la direction de la recherche vient en soutien des dynamiques de recherche des deux UMR et se donne pour ambition de : (i) renforcer les capacités de recherche de l'établissement ; (ii) soutenir la valorisation des résultats de la recherche ; (iii) développer les synergies de recherche autour des enjeux liés aux transitions environnementales et sociétales et autour des méthodes innovantes en sciences sociales ; (iv) renforcer les liens entre recherche et enseignement.

Les activités de la recherche sont financées sur la subvention quinquennale et sur contrats. Sciences Po Bordeaux a mis en place plusieurs instruments budgétaires pour favoriser le développement d'une recherche d'excellence.

- L'institut attribue annuellement une enveloppe à chacun des deux laboratoires (45 K€) que chaque centre mobilise en fonction de ses objectifs propres.
- L'établissement prend également en charge une grande partie des frais de documentation (58 K€) des centres. Ce fonds permet d'aider les chercheur·e·s et enseignant·e·s-chercheur·e·s dans leurs travaux de recherche et d'abonder la bibliothèque de recherche de Sciences Po Bordeaux.
- Enfin, l'IEP s'est dotée d'un système de soutien à la recherche, le « BQR [Bonus Qualité Recherche] » de 45 K€. Cet outil permet de développer le rayonnement scientifique de notre recherche notamment en accompagnant sa diffusion et son internationalisation. Le Conseil Scientifique peut ainsi subventionner les participations aux colloques d'envergure de la discipline, l'organisation de colloques sur place, l'appui aux porteurs de projets de recherche originaux susceptibles de candidater par la suite aux appels à projets nationaux et internationaux (l'aide à la traduction ou à la réécriture de recherches dans les revues internationales ou le soutien à la publication d'ouvrages scientifiques de premier plan).
- Les succès de plusieurs projets ANR en 2020, 2021 et 2022 ont abouti à un préciput particulièrement conséquent. Ce fond est mobilisé plutôt en amont du processus de recherche, notamment pour permettre aux chercheur·e·s et enseignant·e·s-chercheur·e·s d'initier des projets de recherche visant à être déposés aux AAP pertinents dans le cadre de recherche de financements. Il est également mobilisé pour appuyer la politique scientifique de l'établissement

en interaction avec les unités de recherche dans le cadre d'actions transversales touchant au renforcement d'axes stratégiques (formation et développement de nouvelles méthodologies en SHS, enjeux de transition écologique, médiation scientifique). Enfin, il est aussi utilisé pour des investissements dans des infrastructures, plateformes ou équipements (infrastructures nécessaires à des traitements de données « *Big Data* » par exemple) permettant de renforcer notre potentiel de recherche. De manière ponctuelle il peut être sollicité pour du soutien en personnel afin de réaliser les objectifs évoqués précédemment.

- Le soutien à la recherche passe aussi, par la mise à disposition de locaux et le soutien des services supports de l'IEP. Par ailleurs, l'IEP soutient encore cette année les ATER et/ou docteur.e.s à hauteur de 2 000€ pour leur permettre de participer à des colloques nationaux et internationaux.

À ceci s'ajoute le financement du « quinquennal » CNRS de l'ordre de 54.5 K€ pour le LAM et de 62 K€ pour le CED (base 2023). Les financements sur subventions quinquennales couvrent le fonctionnement courant des unités, l'organisation des thèses et des missions, dont une part significative est réservée aux doctorant.e.s. LAM est également soutenu par ses autres tutelles, l'université Bordeaux Montaigne (15 414€), l'IRD (20 319€), et l'Université de Bordeaux (13 783€). La composante Université de Bordeaux du CED recevra par ailleurs 45 216€.

En matière budgétaire, une large part des fonds de la recherche provient de l'obtention de contrats. Cette somme représente en moyenne 1.1 M€ à l'échelle des deux laboratoires. En sciences sociales, certaines recherches nécessitent un soutien budgétaire léger (frais de terrain, de retranscription), mais d'autres s'appuient sur des opérations plus coûteuses, notamment quand il s'agit de commanditer des enquêtes quantitatives ou de mobiliser des équipes d'enquêteurs sur des terrains. Les équipes de recherche de Sciences Po Bordeaux partagent désormais cette culture des appels à projets. On comptait 33 projets en cours en 2011-2015, en 2016-2023 plus d'une centaine de projets ont été lancés. Quand leurs projets sont retenus les porteurs de projets obtiennent des financements annuels ou pluriannuels. Les financements accordés sont très majoritairement publics (ANR, Conseil régional, UE...). Ces projets confirment la diversité et la richesse des recherches menées dans notre établissement. Cette culture du contrat est favorisée mais ne se fait pas au détriment d'autres manières de faire de la recherche : d'ailleurs les accès au BQR ou au Préciput sont ouverts à tous les membres de communauté scientifique de Sciences Po Bordeaux.

Contrat Région Nouvelle Aquitaine

En 2024, les contrats suivants se poursuivent :

- *VIGILANCE CITOYENNE* (Anthony Amicelle, CED)
- *INEGAPOL - Inégalités et conception du système politique. Comprendre le décalage entre élus et citoyens* (Camille Bedock)
- *ETPAF [Enquête sur la transmission précoce des appartenances au sein de la famille]* (Sophie Duchesne), financement complémentaire DEPS, Ministère de la Culture
- *La mort comme « problème public » ? fragmentation sectorielle et territoriale de la gestion de la mort en France* (Andy Smith)
- *CITADAF [Citoyennetés actives des diasporas africaines en France]* (Etienne Smith)
- *POSEIDONIS [Positivisation du droit et des normes en contexte islamique]* (Baudouin Dupret)

Agence Nationale de la Recherche

En 2024, les contrats suivants se poursuivent :

- ANR-2021 – *UNEQUALCITIZEN – Inégalités et conceptions du système politique dans les démocraties européennes* (Camille Bedock)
- ANR-2021 - *ECOINDUS – Les politiques de transition écologiques : la neutralité carbone dans les filières de l'hydrogène et du biogaz* (Sébastien Chailleux)
- ANR-2021 - *GLOBALSMOG – Tackling air pollution in the cities of the Global South. A comparative analysis of governance challenges, lessons and prospects* (Renaud Hourcade)
- ANR-2020 - *Les Gilets Jaunes* (Magali Della Sudda)
- ANR-2019 – *CEREMONIAC – Economie cérémonielle Asie centrale* (C. Dufy)
- ANR-2019 - *CosPo – Opinion publique sondagière France-All* (T. Schnatterer)
- SAPS-CSTI- Générique20/ Gilets Jaunes Magali Della Sudda
- ANR-2020 - *ELIPS [Equality in Personal Statuses]* (Baudouin Dupret)
- ANR-2021 - *OSMOSE [Vers un réseau d'observation socio-sismologique multi-acteur pour la réduction du risque sismique en Haïti]* (Alice Corbet)
- ANR-2023 - *ArchArch [L'archéologie en héritage : vestiges, traces, mémoires d'une activité scientifique (Maroc, Mauritanie XIXe-XXIe siècles)]* (Baudouin Dupret)

Sera ouvert :

- PEPR SPLEEN [Procédés industriels largement décarbonés] - Projet - *SESAME* (Sébastien Chailleux)

Parmi les autres projets qui vont commencer ou qui se poursuivront en 2024:

- *Observatoire de la démocratie permanente* financée par la Ville de Bordeaux sous la responsabilité de Vincent Tiberj
- *SingleMarkets - The Politics of European and American Single-Markets Governance*, une étude dirigée par Andy Smith, financée par the Research Council of Norway et coordonnée par l'Université d'Oslo.
- *PECAPLO - Prioriser l'enjeu climatique dans l'action publique locale : une comparaison inter-régionale de l'appropriation des PCAET [Plan Climat Air-Énergie Territorial]*, financée par l'ADEME et dirigée par Andy Smith.
- *FRACTALES - Fabrication et Territoires. Relocalisation et Ecologisation des activités* financées par l'ADEME et dirigée par Xabier Itçaina.
- *Les politiques climatiques dans l'agriculture et l'alimentation françaises : une sociologie des processus depuis leur formulation à leur mise en oeuvre pour le Haut Conseil au Climat* (Andy Smith)
- *Finalisation en cours d'un projet PEPR – Sous-sols* (Sébastien Chailleux)
- *AFICAM (Appui à la formation initiale et continue de l'administration malienne)* projet soutenu par l'Ambassade française au Mali, porté par Céline Thiriot.
- *Normes sociales à l'épreuve des mesures de riposte contre l'épidémie du COVID-19 : étude socio-anthropologique du vécu quotidien des populations de Bobo-Dioulasso, Burkina Faso*, projet financé par l'ANRS Covid, sous la responsabilité de Marc-Eric Gruénais. (Contrat hébergé)
- *Projet GEMDEV/IRD - SCCF – AFD : Gouvernance de la transition écologique juste au sein de CARITAS international : réseaux d'acteurs et circulation des idées* (coordonné par A. Piveteau).
- *Projet IRD – DNP-GCA – UNICEF (NIGER) : Gouvernance de la politique de sécurité alimentaire au Niger : réseaux d'acteurs et coalitions de cause* (coordonné par A. Piveteau).

IV. Les conditions de l'équilibre

En application du décret GBCP, l'équilibre du budget est apprécié :

- Sur la base du compte de résultat prévisionnel et du tableau de financement (tableau 6);
- Et sur le tableau d'équilibre financier (tableau 4).

La trésorerie devient un critère d'appréciation de la soutenabilité budgétaire.

A. Tableau 4 - le tableau d'équilibre financier

Le tableau d'équilibre financier permet de déterminer la variation de trésorerie sur l'exercice qui résulte, d'une part, du solde budgétaire découlant des prévisions d'encaissements de recettes (recettes globalisées et fléchées) et des dépenses prévisionnelles décaissables (crédits de paiement) et, d'autre part, des opérations de trésorerie qui ne sont pas des opérations budgétaires mais affectent la trésorerie.

Les opérations de trésorerie, non budgétaires, inscrites au tableau d'équilibre financier au budget initial 2023 sont les suivantes :

- Les opérations pour le compte de tiers correspondant aux opérations aux noms et pour le compte de tiers (l'ensemble des bourses versées par l'établissement : aides à la mobilité internationale (AMI), ERASMUS-Europe, Erasmus+, Fifa, l'Oréal) : **-11 378 €**;
- Les autres opérations sur compte de tiers tracent les mouvements sur la TVA (déductible et collectée) : **- 6 294 € (crédit de TVA)**.

B. Tableau 6 - les comptes de résultat prévisionnel et les tableaux de financement (droits constatés)

Le compte de résultat prévisionnel est déficitaire de **692 340 €**.

Les investissements prévus au tableau de financement à hauteur de 2 383 594 € sont financés par un prélèvement sur le fonds de roulement à hauteur de 2 479 640 €.

Au terme de toutes ces opérations, le solde budgétaire de – 2 239 807 € est couvert par les opérations de l'actuelle trésorerie.

V. Synthèse des éléments du budget initial 2024

Le budget initial 2024 présente un **solde budgétaire déficitaire** de – 2 239 807 €. Ce déséquilibre résulte de la programmation d'investissements voulue par l'établissement.

Il s'agit dans un premier temps, du décalage entre les encaissements à venir de soldes de projets pluriannuels ainsi que des encaissements effectués les années antérieures, avec la programmation des dépenses, qui conduit à un déficit de **512 434 € pour l'UB 420 Recherche** et dans un deuxième temps, les opérations d'investissement, il en résulte également un écart d'un montant de **1 727 373 €**.

- Le **résultat patrimonial** de l'établissement est déficitaire de **692 340 €**.
- Après intégration de ce résultat et des écritures relatives à la dotation aux amortissements et à la quote-part des subventions d'investissement, apparaît pour l'établissement une **Insuffisance d'Auto Financement** prévisionnelle de **205 740 €**.
- Après prise en compte de cette IAF dans le tableau de financement prévisionnel, les emplois et les ressources en capital font apparaître la nécessité d'opérer un prélèvement sur le **fonds de roulement** de **2 479 640 €**.
- Le niveau final du FDR à l'issue de ce budget est estimé à **7 232 476 €**.
- Le FDR mobilisable est estimé à **360 180 €**.
- Le Niveau final de la trésorerie après intégration de la variation de trésorerie nécessaire pour couvrir le déficit du solde budgétaire est estimé à : **7 885 023 €**.

Délibération du 20/12/2023 Budget Initial 2024

Vu les articles 175, 176 et 177 du décret n°2012-1246 du 7 novembre 2012 relatif à la gestion budgétaire et comptable publique.

Article 1 :

Le conseil d'administration approuve les autorisations budgétaires suivantes :

- **54 ETPT sous plafond et 24 ETPT hors plafond**
- **12 029 135 € d'autorisations d'engagement dont :**
 - 4 845 343 € en personnel
 - 4 529 654 € en fonctionnement
 - 2 654 138 € en investissement
- **11 825 657 € de crédits de paiement dont :**
 - 4 845 343 € en personnel
 - 3 737 575 € en fonctionnement
 - 2 383 594 € en investissement
- **9 585 850 € en recettes**
- **- 2 239 807 € de solde budgétaire**

Article 2 :

Le conseil d'administration vote les prévisions comptables suivantes :

- - 2 257 479 € de variation de trésorerie
- - 692 340 € de résultat patrimonial
- - 205 740 € d'incapacité d'autofinancement
- - 2 479 640 € de variation de fonds de roulement

Les tableaux des emplois, des autorisations budgétaires, de l'équilibre financier et de la situation patrimoniale sont annexés à la présente délibération.

Article 3 :

Le conseil d'administration approuve la reprise sur les réserves facultatives (compte 10682) la somme de **2 479 640 €** correspondant au prélèvement sur fonds de roulement du BI 2024.

Fait à Pessac, le 20 décembre 2023

Le président du conseil d'administration,

Mathieu GALLET



● Tableaux et annexes budgétaires GBCP soumis au vote du Conseil d'Administration



VI. Tableaux et annexes budgétaires GBCP soumis au vote du CA

- Tableau des autorisations d'emplois
- Tableau des autorisations budgétaires
- Tableau d'équilibre financier
- Tableaux relatifs à la situation patrimoniale

TABLEAU 1 - AUTORISATIONS D'EMPLOIS
POUR VOTE DE L'ORGANE DÉLIBÉRANT
Tableau des autorisations d'emplois

	BI 2024		
	Sous plafond LFI (a)	Hors plafond LFI (b)	Plafond organisme (= a + b)
Autorisation d'emplois rémunérés par l'organisme en ETPT	54	24	78

Le plafond d'emploi notifié est de 58, mais notre besoin estimé à date sur l'année 2024 est de 54. Cette demande de réhausse a été réalisée dans une optique de plus long terme.

Rappel du plafond d'emplois notifié par le responsable de programme en ETPT (c) :

58

NB: Pour les opérateurs de l'Etat, l'autorisation d'emplois sous plafond LFI (a) doit être inférieure ou égale au plafond notifié par le responsable du programme chef de file du

POUR INFORMATION DE L'ORGANE DÉLIBÉRANT

Pour information : tableau détaillé des emplois rémunérés par l'organisme (décomptant dans le plafond des autorisations d'emplois de l'organisme) et des autres dépenses de

	EMPLOIS SOUS PLAFOND LFI		EMPLOIS HORS PLAFOND LFI		PLAFOND ORGANISME	
	ETPT	Dépenses de personnel *	ETPT	Dépenses de personnel *	ETPT	Dépenses de personnel *
TOTAL DES EMPLOIS REMUNERES PAR L'ORGANISME ET DES AUTRES DEPENSES DE PERSONNEL (1 + 2 + 3 + 4)	54	2 431 336 €	24	1 055 468 €	78	4 846 343 €
1 - TITULAIRES	0	- €			0	- €
* Titulaires État	0	- €			0	- €
* Titulaires organisme (corps propre)	0	- €			0	- €
2 - CONTRACTUELS	54	2 431 336 €	24	1 055 468 €	78	3 486 804 €
* Contractuels de droit public	54	2 431 336 €	24	1 055 468 €	78	3 486 804 €
o CDI	23	1 064 388 €			23	1 064 388 €
o CDD	31	1 366 948 €	24	1 055 468 €	55	2 422 416 €
Titulaires détachés sur contrat auprès de l'organisme (emplois et crédits inscrits sur le budget de l'organisme)	0	- €	0	- €	0	- €
* Contractuels de droit privé	0	- €	0	- €	0	- €
o CDI	0	- €			0	- €
o CDD	0	- €	0	- €	0	- €
3 - CONTRATS AIDES			0	- €	0	- €
4 - AUTRES DEPENSES DE PERSONNEL (autres agents rémunérés à l'acte, à la tâche, prestations sociales, allocations diverses, impôts et taxes associés...)						1 358 539 €

* Dépenses de personnel relevant de l'enveloppe de dépenses de personnel du budget de l'organisme (en AE=CP). Le total des dépenses de personnel mentionné dans le tableau ci-dessus

Pour information : tableau détaillé des emplois rémunérés par l'organisme et décomptant le plafond des autorisations d'emplois de l'organisme mais en fonction dans une autre entité (Mises à disposition sortantes - ETPT et dépenses de personnel inclus dans le précédent tableau)

	EMPLOIS EN FONCTION DANS UNE AUTRE	
	ETPT **	Dépenses de personnel **
EMPLOIS REMUNERES PAR L'ORGANISME (5 + 6)	0	0
5 - EMPLOIS REMBOURSES A L'ORGANISME	0	0
6 - EMPLOIS NON REMBOURSES A L'ORGANISME	0	0

** Nombre d'emplois en ETPT décomptés dans le plafond d'autorisation d'emplois de l'organisme soumis au vote de l'organe délibérant et dépenses afférentes relevant de l'enveloppe de

Pour information : tableau détaillé des emplois rémunérés par d'autres personnes morales et ne décomptant pas dans le plafond des autorisations d'emplois de l'organisme (Mise à disposition entrantes)

	EMPLOIS EN FONCTION DANS L'ORGANISME	
	ETPT ***	Dépenses de fonctionnement ***
EMPLOIS REMUNERES PAR D'AUTRES PERSONNES MORALES (7 + 8)	0	0
7 - EMPLOIS REMBOURSES PAR L'ORGANISME	0	0
8 - EMPLOIS NON REMBOURSES PAR L'ORGANISME	0	0

*** Nombre d'emplois en ETPT non décomptés dans le plafond d'autorisation d'emplois de l'organisme soumis au vote de l'organe délibérant et dépenses afférentes relevant de l'enveloppe de

TABLEAU 2
Autorisations budgétaires Budget initial

Date exécutoire	04-janv
Etablissement	Sciences Po Bordeaux
Niveau d'agrégation	Agrégé
Nature du budget (BP, BA)	Budget Principal (BP)

POUR VOTE DE L'ORGANE DÉLIBÉRANT

DEPENSES							RECETTES			
	Montants Budget N-1 (dernier voté) BR1 Soumis au CA du 03/07/23		Montants prévision d'exécution N-1 BR2 Proposition au CA du 20/12/2023		Montants Budget initial N BI 2024 Proposition au CA du 20/12/2023		Montants Budget N-1 (dernier voté) BR1 Soumis au CA du 03/07/23	Montants prévision d'exécution N-1 BR2 Proposition au CA du 20/12/2023	Montants Budget initial N BI 2024 Proposition au CA du 20/12/2023	
	AE	CP	AE	CP	AE	CP				
Personnel	4 769 971	4 769 971	4 634 426	4 634 426	4 845 343	4 845 343	8 065 945	7 659 249	8 381 722	Recettes globalisées
<i>dont contributions employeur au CAS Pension</i>							2 496 899	2 616 066	2 352 505	Subvention pour charges de service public
							1 350	1 350	0	Autres financements de l'Etat
							77 228	126 487	75 432	Fiscalité affectée
Fonctionnement	4 424 912	4 570 828	3 958 578	3 933 943	4 529 654	4 596 720	1 119 109	344 519	1 070 562	Autres financements publics
							4 371 359	4 570 828	4 883 223	Recettes propres
Intervention (à partir de 2024)										
							1 652 061	1 684 200	1 204 128	Recettes fléchées*
							43 000	91 750	92 625	Financements de l'Etat fléchés
Investissement	606 029	990 953	448 109	809 160	2 654 138	2 383 594	1 543 241	1 458 630	1 056 598	Autres financements publics fléchés
							65 820	133 820	54 905	Recettes propres fléchées
TOTAL DES DEPENSES	9 800 912	10 331 752	9 041 113	9 377 530	12 029 135	11 825 657	9 718 006	9 343 449	9 585 850	TOTAL DES RECETTES (C)
AE (A) CP (B)										
SOLDE BUDGETAIRE (excédent) (D1 = C - B)	0		0		0		613 746	34 081	2 239 807	SOLDE BUDGETAIRE (déficit) (D2 = B - C)
(*) Montant issu du tableau "Opérations sur recettes fléchées"										

TABLEAU 4
Equilibre financier Budget initial

Budget	Budget Initial
Date exécutoire	04-janv
Date du CA ayant voté le dernier BR - BR1	03/07/2023
Etablissement	Sciences Po Bordeaux
Niveau d'agrégation	Agrégé

POUR VOTE DE L'ORGANE DÉLIBÉRANT

BESOINS			
	Montants Budget N-1 (dernier voté) BR1 Soumis au CA du 03/07/23	Montants prévision d'exécution N-1 BR2 Proposition au CA du 20/12/2023	Montants Budget initial N BI 2024 Proposition au CA du 20/12/2023
Solde budgétaire (déficit) (D2)*	613 746	34 081	2 239 807
dont solde budgétaire budget principal	613 746	34 081	2 239 807
dont solde budgétaire budget annexe			
dont solde budgétaire budget du SAIC			
dont solde budgétaire FU			
dont solde budgétaire BAI			
dont solde budgétaire SIE			

Remboursements d'emprunts (capital) ; Nouveaux prêts (capital) ; Dépôts et cautionnements (b1)			
Opérations au nom et pour le compte de tiers (c1)**	263 473	443 139	333 230
Autres décaissements non budgétaires (e1)	75 631	26 154	38 391
Sous-total des opérations ayant un impact négatif sur la trésorerie de l'organisme (1)=D2+(b1)+(c1)+(e1)	952 851	503 374	2 611 428
ABONDEMENT de la trésorerie (I)=(2) - (1)	0	0	0
dont Abondement de la trésorerie fléchée (a)***		0	0
dont Abondement de la trésorerie non fléchée (d)	0	104 780	0
TOTAL DES BESOINS (1) + (I)	952 851	503 374	2 611 428

FINANCEMENTS			
Montants Budget N-1 (dernier voté) BR1 Soumis au CA du 03/07/23	Montants prévision d'exécution N-1 BR2 Proposition au CA du 20/12/2023	Montants Budget initial N BI 2024 Proposition au CA du 20/12/2023	
0	0	0	Solde budgétaire (excédent) (D1)*
		0	dont solde budgétaire budget principal
			dont solde budgétaire budget annexe
			dont solde budgétaire budget du SAIC
			dont solde budgétaire FU
			dont solde budgétaire BAI
			dont solde budgétaire SIE

			Nouveaux emprunts (capital) ; Remboursements de prêts (capital) ; Dépôts et cautionnements (b2)
317 172	417 615	321 852	Opérations au nom et pour le compte de tiers (c2)**
71 329	57 727	32 097	Autres encaissements non budgétaires (e2)
388 501	475 342	353 949	Sous-total des opérations ayant un impact positif sur la trésorerie de l'organisme (2)=D1+(b2)+(c2)+(e2)
564 349	28 032	2 257 479	PRELEVEMENT de la trésorerie (II)=(1) - (2)
476 530	132 812	565 164	dont Prélèvement sur la trésorerie fléchée (a)***
87 819	0	1 692 315	dont Prélèvement sur la trésorerie non fléchée (d)
952 851	503 374	2 611 428	TOTAL DES FINANCEMENTS (2) + (II)

(*) Montant issu du tableau "Autorisations budgétaires"

(**) Montants issus du tableau "Opérations pour compte de tiers"

(***) Montant issu du tableau "Opérations sur recettes fléchées"

TABLEAU 6
Situation patrimoniale Budget initial

Budget	Budget Initial
Date exécutoire	04-janv
Date du CA ayant voté le dernier BR ou le BI si pas de BR voté	03/07/2023
Etablissement	Sciences Po Bordeaux
Niveau d'agrégation	Agrégé
Nature du budget (BP, BA)	Budget Principal (BP)

POUR VOTE DE L'ORGANE DÉLIBÉRANT

Compte de résultat prévisionnel

CHARGES	Montants Budget N-1 (dernier voté) BR1 Soumis au CA du 03/07/23	Montants prévision d'exécution N-1 BR2 Proposition au CA du 20/12/2023	Montants Budget initial N BI 2024 Proposition au CA du 20/12/2023	PRODUITS	Montants Budget N-1 (dernier voté) BR1 Soumis au CA du 03/07/23	Montants prévision d'exécution N-1 BR2 Proposition au CA du 20/12/2023	Montants Budget initial N BI 2024 Proposition au CA du 20/12/2023
Personnel	4 703 971	4 568 426	4 779 343	Subventions de l'Etat	2 719 063	2 769 380	2 469 615
dont charges de pensions civiles*	0	0		Fiscalité affectée	77 228	126 487	75 432
Fonctionnement autre que les charges de personnel	5 423 228	4 799 943	5 462 720	Autres subventions	2 726 865	1 828 553	1 613 972
Intervention (le cas échéant)				Autres produits	4 882 841	5 066 621	5 390 705
TOTAL DES CHARGES (1)	10 127 199	9 368 369	10 242 063	TOTAL DES PRODUITS (2)	10 405 996	9 791 041	9 549 723
Résultat prévisionnel : bénéfice (3) = (2) - (1)	278 797	422 672	0	Résultat prévisionnel : perte (4) = (1) - (2)	0	0	692 340
TOTAL EQUILIBRE du compte de résultat prévisionnel (1) + (3) = (2) + (4)	10 405 996	9 791 041	10 242 063	TOTAL EQUILIBRE du compte de résultat prévisionnel (1) + (3) = (2) + (4)	10 405 996	9 791 041	10 242 063

* il s'agit des sous catégories de comptes présentant les contributions employeur au CAS Pensions

Calcul de la capacité d'autofinancement

	Montants Budget N-1 (dernier voté) BR1 Soumis au CA du 03/07/23	Montants prévision d'exécution N-1 BR2 Proposition au CA du 20/12/2023	Montants Budget initial N BI 2024 Proposition au CA du 20/12/2023
Résultat prévisionnel de l'exercice (bénéfice (3) ou perte (-4))	278 797	422 672	-692 340
+ dotations aux amortissements, dépréciations et provisions	786 400	800 000	800 000
- reprises sur amortissements, dépréciations et provisions	-13 400	-13 400	-13 400
+ valeur nette comptable des éléments d'actifs cédés	0	0	0
- produits de cession d'éléments d'actifs	0	0	0
- quote-part reprise au résultat des financements rattachés à des actifs	-283 000	-300 000	-300 000
= capacité d'autofinancement (CAF) ou insuffisance d'autofinancement (IAF)	768 797	909 272	-205 740

Etat prévisionnel de l'évolution de la situation patrimoniale en droits constatés

EMPLOIS	Montants Budget N-1 (dernier voté) BR1 Soumis au CA du 03/07/23	Montants prévision d'exécution N-1 BR2 Proposition au CA du 20/12/2023	Montants Budget initial N BI 2024 Proposition au CA du 20/12/2023	RESSOURCES	Montants Budget N-1 (dernier voté) BR1 Soumis au CA du 03/07/23	Montants prévision d'exécution N-1 BR2 Proposition au CA du 20/12/2023	Montants Budget initial N BI 2024 Proposition au CA du 20/12/2023
Insuffisance d'autofinancement	0	0	205 740	Capacité d'autofinancement	768 797	909 272	0
Investissements	990 953	809 160	2 383 594	Financement de l'actif par l'Etat			
				Financement de l'actif par des tiers autres que l'Etat	109 693	621 222	109 693
				Autres ressources			
Remboursement des dettes financières				Augmentation des dettes financières			
TOTAL DES EMPLOIS (5)	990 953	809 160	2 589 333	TOTAL DES RESSOURCES (6)	878 489	1 530 494	109 693
Augmentation du fonds de roulement (7) = (6)-(5)	0	721 333	0	Diminution du fonds de roulement (8) = (5)-(6)	112 463	0	2 479 640

POUR INFORMATION DE L'ORGANE DÉLIBÉRANT

Variation et niveau du fonds de roulement, du besoin en fonds de roulement et de la trésorerie

	Montants Budget N-1 (dernier voté) BR1 Soumis au CA du 03/07/23	Montants prévision d'exécution N-1 BR2 Proposition au CA du 20/12/2023	Montants Budget initial N BI 2024 Proposition au CA du 20/12/2023
Variation du FONDS DE ROULEMENT : AUGMENTATION (7) ou DIMINUTION (8)	-112 463	721 333	-2 479 640
Variation du BESOIN en FONDS DE ROULEMENT (FONDS DE ROULEMENT - TRESORERIE)	451 886	749 366	-222 161
Variation de la TRESORERIE : ABONDEMENT (I) ou PRELEVEMENT (II)*	-564 349	-28 032	-2 257 479
Niveau final du FONDS DE ROULEMENT	8 878 319	9 712 116	7 232 476
Niveau final du BESOIN EN FONDS DE ROULEMENT	-727 866	-430 386	-652 547
Niveau final de la TRESORERIE	9 606 185	10 142 502	7 885 023

* Montant issu du tableau "Equilibre financier"



● Tableaux et annexes budgétaires GBCP pour information du Conseil d'Administration



VII. Tableaux et annexes budgétaires GBCP pour information du CA

- Tableau des dépenses par destinations
- Tableau des recettes par origines
- Tableau des opérations au nom et pour le compte de tiers
- Plan de trésorerie
- Opérations liées aux recettes fléchées
- Opérations pluriannuelles
- Tableau synthèse budgétaire et comptable

Tableau 3 - MESR
Dépenses par destination et recettes par origine

BI	2024
Date exécutoire	04-janv
Etablissement	Sciences Po Bordeaux
Niveau d'agrégation	Agrégé
Nature du budget (BP, BA)	Budget Principal (BP)

POUR INFORMATION DE L'ORGANE DÉLIBÉRANT

Tableau des dépenses par destination (obligatoire)

Budget	Dépenses de l'organisme									
	Personnel		Fonctionnement et intervention		Intervention (à partir de 2024)		Investissement		Total	
	AE = CP		AE	CP	AE	CP	AE	CP	AE	CP
Formation initiale et continue	2 877 006	2 877 006	1 234 527	1 234 527			109 900	105 651	4 221 433	4 217 184
D101 - Formation initiale et continue de niveau Licence	0	0	0	0			0	0	0	0
D102 - Formation initiale et continue de niveau Master	2 853 894	2 853 894	1 234 527	1 234 527			109 900	105 651	4 198 321	4 194 072
D103 - Formation initiale et continue de niveau Doctorat	23 112	23 112	0	0			0	0	23 112	23 112
D105 - Bibliothèques et documentation	102 363	102 363	186 597	186 597			0	0	288 960	288 960
D106 - Recherche universitaire en sciences de la vie, biotechnologie et santé	0	0	0	0			0	0	0	0
D107 - Recherche universitaire en mathématiques, sciences et techniques de l'information et de la communication, micro et nanotechnologies	0	0	0	0			0	0	0	0
D108 - Recherche universitaire en physique, chimie et sciences pour l'ingénieur	0	0	0	0			0	0	0	0
D109 - Recherche universitaire en physique nucléaire et des hautes énergies	0	0	0	0			0	0	0	0
D110 - Recherche universitaire en sciences de la terre, de l'univers et de l'environnement	0	0	0	0			0	0	0	0
D111 - Recherche universitaire en sciences de l'homme et de la société	825 998	825 998	837 667	840 653			47 238	47 238	1 710 903	1 713 889
D112 - Recherche universitaire interdisciplinaire et transversale	0	0	0	0			0	0	0	0
D113 - Diffusion des savoirs et musées	0	0	0	0			0	0	0	0
D114 - Immobilier	290 389	290 389	1 097 635	1 111 798			1 558 000	1 258 000	2 946 024	2 660 187
D115 - Pilotage et support	703 117	703 117	542 510	610 556			925 000	958 704	2 170 627	2 272 377
Étudiants	46 470	46 470	630 718	612 590			14 000	14 000	691 188	673 060
D201 - Aides directes aux étudiants	0	0	305 000	317 500			0	0	305 000	317 500
D202 - Aides indirectes	0	0	0	0			0	0	0	0
D203 - Santé des étudiants et activités associatives, culturelles et sportives	46 470	46 470	325 718	295 090			14 000	14 000	386 188	355 560
Total	4 845 343	4 845 343	4 529 654	4 596 720	0	0	2 654 138	2 383 594	12 029 135	11 825 657

(A)	(B)
SOLDE BUDGETAIRE (excédent)	0

(D1=C-B)

Tableau des recettes par origine (obligatoire)

Budget	Recettes de l'organisme								
	Recettes globalisées					Recettes fléchées			Total
	Subvention pour charges de service public	Autres financements de l'Etat	Fiscalité affectée	Autres financements publics	Recettes propres	Financements de l'Etat fléchés	Autres financements publics fléchés	Recettes propres fléchées	
Subvention pour charges de service public	2 352 505	0	0	0	0	0	0	0	2 352 505
Droits d'inscription	0	0	0	0	3 608 729	0	0	0	3 608 729
Formation continue, diplômes propres et VAE	0	0	0	0	514 044	0	0	0	514 044
Taxe d'apprentissage	0	0	0	0	35 000	0	0	1 000	36 000
Contrats et prestations de recherche hors ANR	0	0	0	0	0	0	0	0	0
Valorisation	0	0	0	0	0	0	0	0	0
ANR investissements d'avenir	0	0	0	0	0	0	0	0	0
ANR hors investissements d'avenir	0	0	0	0	0	0	271 209	0	271 209
Subventions d'exploitation et financement des actifs - Région	0	0	0	109 693	0	0	500 465	0	610 158
Subventions d'exploitation et financement des actifs - Union Européenne	0	0	0	680 000	0	0	45 423	0	725 423
Subventions d'exploitation et financement des actifs - Autres	0	0	0	240 544	0	92 625	239 501	10 000	582 671
Fondations - fonds propres, réserves, dons et legs	0	0	0	0	0	0	0	35 000	35 000
Autres recettes	0	0	75 432	40 325	725 450	0	0	8 905	850 112
Total	2 352 505	0	75 432	1 070 562	4 883 223	92 625	1 056 598	54 905	9 585 850

La liste des destination est susceptible d'être modifiée par le ministre chargé de l'enseignement supérieur

(C)	
SOLDE BUDGETAIRE (déficit)	2 239 807

(D2=B-C)

TABLEAU 5

Opérations pour compte de tiers

Budget BI	2024
Date exécutoire	04-janv
Etablissement	Sciences Po Bordeaux
Niveau d'agrégation	Agrégé

POUR INFORMATION DE L'ORGANE DÉLIBÉRANT

Opérations ou regroupement d'opérations de même nature	N° compte	Libellé du regroupement d'opérations	Débit (c1) Encaissements	Crédit (c2) Décaissements
TVA	445	OPCT pour tous les flux de trésorerie de TVA	32 097	38 391
Bourses EURO REGION	46710	Bourses Euro Région	4 200	9 480
Bourses AMI	46711	Aides à la mobilité internationale - AMI	14 000	14 000
Bourses UFA	46713	Bourses UFA	60 000	60 000
Bourses ERASMUS - 2023	46714	N°2023-1-FR01-KA131-HED-000115970	0	108 750
Bourses ERASMUS - 2021	46717	N°2021-1-FR01-KA131-HED-000004418	52 740	0
Bourses ERASMUS - 2022	46718	N°2022 -1-FR01-KA131-HED-000054754	49 912	0
Bourses ERASMUS - 2024	467	Nouveau contrat	139 500	139 500
Retraite additionnelle de la Fonction Publique	46761	Reversement de la RAFP (part salariale) par le personnel	1 500	1 500
TOTAL			353 949	371 621

(c1) et (c2) étant repris au tableau "Equilibre financier"

N.B. : Dans l'hypothèse d'un écart entre les crédits et les débits d'un même compte, l'opération concernée devra faire l'objet d'une explication spécifique.

TABLEAU 7
Plan de trésorerie

Budget BI	2024
Date exécutoire	04-janv
Etablissement	Sciences Po Bordeaux
Niveau d'agrégation	Agrégé
Nature du budget (BP, BA)	Budget Principal (BP)

POUR INFORMATION DE L'ORGANE DÉLIBÉRANT

	janvier	février	mars	avril	mai	juin	juillet	août	septembre	octobre	novembre	décembre	TOTAL Variation de trésorerie annuelle
(1) SOLDE INITIAL (début de mois)	10 142 502	9 994 093	9 928 303	10 063 211	8 966 102	9 448 385	8 969 176	9 488 670	9 255 781	9 188 734	9 539 487	8 802 860	113 787 302
ENCAISSEMENTS													
<i>Recettes budgétaires globalisées</i>	0	90 000	1 640 432	85 000	730 000	150 000	1 280 000	220 000	60 000	3 132 505	500 000	493 785	8 381 722
Subvention pour charges de service public	0	0	850 000	0	600 000	0	500 000	0	0	402 505	0	0	2 352 505
Autres financements de l'Etat	0	0	0	0	0	0	0	0	0	0	0	0	0
Fiscalité affectée	0	0	75 432	0	0	0	0	0	0	0	0	0	75 432
Autres financements publics	0	30 000	650 000	50 000	90 000	30 000	80 000	20 000	0	30 000	50 000	40 562	1 070 562
Recettes propres	0	60 000	65 000	35 000	40 000	120 000	700 000	200 000	60 000	2 700 000	450 000	453 223	4 883 223
<i>Recettes budgétaires fléchées</i>	0	15 000	120 000	5 000	52 000	203 905	180 000	0	250 000	65 375	165 000	147 848	1 204 128
Financements de l'Etat fléchés	0	0	0	0	0	0	0	0	0	14 375	40 000	38 250	92 625
Autres financements publics fléchés	0	15 000	90 000	5 000	52 000	180 000	180 000	0	250 000	50 000	125 000	109 598	1 056 598
Recettes propres fléchées	0	0	30 000	0	0	23 905	0	0	0	1 000	0	0	54 905
<i>Opérations non budgétaires</i>	700 000	160 390	-759 383	70 228	550 260	400 935	308 056	401 300	300 390	-1 781 444	147 925	-144 709	353 949
Emprunts : encaissements en capital													0
Prêts : encaissement en capital													0
Dépôts et cautionnements													0
Opérations gérées en comptes de tiers :	700 000	160 390	-759 383	70 228	550 260	400 935	308 056	401 300	300 390	-1 781 444	147 925	-144 709	353 949
- TVA encaissée	0	390	618	228	260	935	4 550	1 300	390	17 557	2 925	2 945	32 097
- Dispositifs d'intervention pour compte de tiers : encaissements	0	0	0	0	0	0	23 506	0	0	201 000	55 000	42 346	321 852
- Autres encaissements d'opérations non budgétaires	700 000	160 000	-760 000	70 000	550 000	400 000	280 000	400 000	300 000	-2 000 000	90 000	-190 000	0
A. TOTAL	700 000	265 390	1 001 050	160 228	1 332 260	754 840	1 768 056	621 300	610 390	1 416 437	812 925	496 924	9 939 799
DECAISSEMENTS													
<i>Dépenses liées à des recettes globalisées</i>	441 934	556 934	721 934	1 121 934	701 934	721 934	1 141 934	401 934	1 021 934	941 934	1 171 934	1 110 091	10 056 365
Personnel	341 934	341 934	341 934	341 934	341 934	341 934	341 934	341 934	341 934	341 934	341 934	341 944	4 103 218
Fonctionnement	100 000	200 000	300 000	280 000	310 000	260 000	350 000	50 000	380 000	350 000	480 000	534 292	3 594 292
Intervention	0	0	0	0	0	0	0	0	0	0	0	0	0
Investissement	0	15 000	80 000	500 000	50 000	120 000	450 000	10 000	300 000	250 000	350 000	233 855	2 358 855
<i>Dépenses liées à des recettes fléchées</i>	76 843	101 843	111 843	110 843	101 843	94 843	131 843	76 843	141 843	219 581	281 843	319 281	1 769 292
Personnel	61 843	61 843	61 843	61 843	61 843	61 843	61 843	61 843	61 843	61 843	61 843	61 852	742 125
Fonctionnement	15 000	35 000	50 000	45 000	40 000	30 000	70 000	10 000	80 000	150 000	220 000	257 429	1 002 429
Intervention	0	0	0	0	0	0	0	0	0	0	0	0	0
Investissement	0	5 000	0	4 000	0	3 000	0	5 000	0	7 738	0	0	24 738
<i>Opérations non budgétaires</i>	329 633	-327 598	32 365	24 560	46 200	417 272	-25 215	375 413	-486 340	-95 832	95 775	-14 610	371 621
Emprunts : remboursements en capital													0
Prêts : décaissements en capital													0
Dépôts et cautionnements													0
Opérations gérées en comptes de tiers :	329 633	-327 598	32 365	24 560	46 200	417 272	-25 215	375 413	-486 340	-95 832	95 775	-14 610	371 621
- TVA décaissée	633	1 403	2 365	4 560	2 200	2 272	4 785	413	4 180	4 168	5 775	5 640	38 391
- Dispositifs d'intervention pour compte de tiers : décaissements	0	0	0	0	4 000	15 000	40 000	25 000	9 480	150 000	80 000	9 750	333 230
- Autres décaissements d'opérations non budgétaires	329 000	-329 000	30 000	20 000	40 000	400 000	-70 000	350 000	-500 000	-250 000	10 000	-30 000	0
B. TOTAL	848 410	331 180	866 142	1 257 337	849 977	1 234 049	1 248 562	854 190	677 437	1 065 683	1 549 552	1 414 761	12 197 278
(2) SOLDE DU MOIS = A - B	-148 410	-65 790	134 908	-1 097 109	482 283	-479 208	519 494	-232 890	-67 047	350 754	-736 627	-917 837	-2 257 479
SOLDE CUMULE (1) + (2)	9 994 093	9 928 303	10 063 211	8 966 102	9 448 385	8 969 176	9 488 670	9 255 781	9 188 734	9 539 487	8 802 860	7 885 023	
dont niveau de la trésorerie fléchée	-76 843	-86 843	8 157	-105 843	-49 843	109 062	48 157	-76 843	108 157	-154 206	-116 843	-171 433	-565 164
dont niveau de la trésorerie non fléchée	-71 567	21 054	126 751	-991 266	532 126	-588 270	471 337	-156 047	-175 204	504 960	-619 784	-746 404	-1 692 315
													-2 257 479

TABLEAU 8
Opérations liées aux recettes fléchées

Budget BI	2024
Date exécutoire	04-janv
Etablissement	Sciences Po Bordeaux
Niveau d'agrégation	Agrégé
Nature du budget (BP, BA)	Budget Principal (BP)

POUR INFORMATION DE L'ORGANE DÉLIBÉRANT

	<2024	2024	2025	2025	>=2026	
	Antérieures à N non dénouées	N	N+1	N+2	N+3 et suivantes	TOTAL
Position de financement des opérations fléchées en début d'exercice (a)		1 333 214	768 050	665 215	691 442	
Recettes fléchées (b)	6 250 618	1 204 128	464 244	155 554	17 867	8 092 411
Financements de l'État fléchés	562 125	92 625	0	0	0	654 750
Autres financements publics fléchés	5 192 813	1 056 598	411 244	155 554	17 867	6 834 076
Recettes propres fléchées	495 679	54 905	53 000	0	0	603 584
Dépenses sur recettes fléchées CP (c)	4 917 404	1 769 292	567 078	129 328	5 180	7 388 282
Personnel						
AE=CP	2 383 255	742 125	300 028	75 275	2 880	3 503 563
Fonctionnement						
AE	2 277 178	981 984	265 396	52 012	2 300	3 578 870
CP	2 372 160	1 002 429	265 396	52 012	2 300	3 694 297
Intervention						
AE						0
CP						0
Investissement						
AE	181 903	24 738	1 654	2 041	0	210 336
CP	161 989	24 738	1 654	2 041	0	190 422
Solde budgétaire de l'exercice résultant des opérations fléchées (b) - (c)	1 333 214	-565 164	-102 835	26 227	12 687	704 129

Solde budgétaire N repris au tableau "Equilibre financier" en (a)

Au cas où l'organisme utilise ce tableau pour un suivi individuel par opération, cette seconde partie permet de vérifier l'équilibre final de chaque opération.

Autofinancement des opérations fléchées (d)						0
Opérations de trésorerie (décaissements) financées par recettes fléchées (e)						0
Position de financement des opérations fléchées en fin d'exercice (a) + (b) - (c) + (d) - (e)	1 333 214	768 050	665 215	691 442	704 129	704 129

Budget BI	2024
Date exécutoire	04-janv
Etablissement	Sciences Po Bordeaux
Niveau d'agrégation	Agrégé
Nature du budget (BP, BA)	Budget Principal (BP)

POUR VOTE DE L'ORGANE DÉLIBÉRANT

A - Dépenses

Opérations	Nature	Prévision	Prévisions N										Prévisions N+1 et suivantes					
		Coût total de l'opération	AE ouvertes les années antérieures à N	AE consommées les années antérieures à N	AE reprogrammées ou reportées en N*	AE nouvelles ouvertes en N	TOTAL des AE ouvertes en N	CP ouverts les années antérieures à N	CP consommés les années antérieures à N	CP reprogrammés ou reportés en N*	CP nouveaux ouverts en N	TOTAL des CP ouverts en N	AE prévues en N+1	CP prévus en N+1	AE prévues en N+2	CP prévus en N+2	AE prévues > N+2	CP prévus > N+2
		(1)	(2)	(3)	(4)	(5)	(6) = (4) + (5)	(7)	(8)	(9)	(10)	(11) = (9) + (10)	(12)	(13)	(14)	(15)	(16)	(17)
OPE-2017-0015	Personnel	49 330	52 107	49 330	0	0	0	52 107	49 330	0	0	0						
	Fonctionnement	68 510	81 620	62 665	0	5 845	5 845	93 920	62 665	0	0	0						
	Intervention																	
	Investissement	0																
	Total OPE-2017-0015	117 840	133 727	111 995	0	5 845	5 845	146 027	111 995	0	0	0	0	0	0	0	0	0
OPE-2018-0035	Personnel	0					0					0						
	Fonctionnement	160 546	164 518	160 546	0	0	0	170 785	157 746	0	0	0						
	Intervention																	
	Investissement	991	991	991	0	0	0	991	991	0	0	0						
	Total OPE-2018-0035	161 538	165 509	161 538	0	0	0	171 777	158 738	0	0	0	0	0	0	0	0	0
OPE-2018-0039	Personnel	0	1 000	0	0	0	0	1 000	0	0	0	0						
	Fonctionnement	13 363	15 007	13 363	0	0	0	15 007	13 363	0	0	0						
	Intervention																	
	Investissement	0																
	Total OPE-2018-0039	13 363	16 007	13 363	0	0	0	16 007	13 363	0	0	0	0	0	0	0	0	0
OPE-2018-0046	Personnel	0					0					0						
	Fonctionnement	0																
	Intervention																	
	Investissement	400 000	8 551	8 551	0	60 000	60 000	8 537	8 537	0	60 000	60 000	331 449	331 463				
	Total OPE-2018-0046	400 000	8 551	8 551	0	60 000	60 000	8 537	8 537	0	60 000	60 000	331 449	331 463	0	0	0	0
OPE-2018-0048	Personnel	19 311	19 488	19 311	0	0	0	19 488	19 311	0	0	0						
	Fonctionnement	69 154	76 989	68 033	0	1 120	1 120	76 989	67 786	0	1 120	1 120						
	Intervention																	
	Investissement	1 862	1 662	1 662	0	200	200	1 662	1 662	0	200	200						
	Total OPE-2018-0048	90 326	98 139	89 006	0	1 320	1 320	98 139	88 759	0	1 320	1 320	0	0	0	0	0	0
OPE-2019-0011	Personnel	172 842	139 882	133 030	0	39 812	39 812	139 882	133 030	0	39 812	39 812						
	Fonctionnement	0																
	Intervention	0																
	Investissement	0																
	Total OPE-2019-0011	172 842	139 882	133 030	0	39 812	39 812	139 882	133 030	0	39 812	39 812	0	0	0	0	0	0
OPE-2019-0017	Personnel	0					0					0						
	Fonctionnement	99 286	123 599	83 101	0	16 185	16 185	169 349	82 815	0	16 185	16 185						
	Intervention	0																
	Investissement	0																
	Total OPE-2019-0017	99 286	123 599	83 101	0	16 185	16 185	169 349	82 815	0	16 185	16 185	0	0	0	0	0	0
OPE-2019-0025	Personnel	0					0					0						
	Fonctionnement	37 400	60 222	27 401	0	9 998	9 998	60 158	27 466	0	9 998	9 998						
	Intervention	0																
	Investissement	0																
	Total OPE-2019-0025	37 400	60 222	27 401	0	9 998	9 998	60 158	27 466	0	9 998	9 998	0	0	0	0	0	0
OPE-2019-0026	Personnel	98 385	101 437	98 385	0	0	0	101 437	98 385	0	0	0						
	Fonctionnement	2 958	5 009	2 958	0	0	0	7 528	2 876	0	0	0						
	Intervention	0																
	Investissement	2 051	3 049	2 051	0	0	0	3 949	2 051	0	0	0						
	Total OPE-2019-0026	103 394	109 495	103 394	0	0	0	112 913	103 313	0	0	0	0	0	0	0	0	0
OPE-2019-0027	Personnel	155 395	176 701	150 496	0	4 899	4 899	176 701	150 496	0	4 899	4 899						
	Fonctionnement	11 105	17 603	9 132	0	1 973	1 973	17 644	8 654	0	1 973	1 973						
	Intervention	0																
	Investissement	3 633	5 433	2 035	0	1 598	1 598	5 433	2 035	0	1 598	1 598						
	Total OPE-2019-0027	170 133	199 736	161 663	0	8 470	8 470	199 777	161 184	0	8 470	8 470	0	0	0	0	0	0
OPE-2019-0032	Personnel	54 012	30 000	8 346	0	45 666	45 666	30 000	8 346	0	45 666	45 666						
	Fonctionnement	62 350	52 225	33 968	0	10 000	10 000	52 225	19 997	0	14 000	14 000	18 382	18 382				
	Intervention	0																
	Investissement	5 600	7 600	1 019	0	4 581	4 581	5 600	1 019	0	4 581	4 581						
	Total OPE-2019-0032	121 962	89 825	43 333	0	60 247	60 247	87 825	29 363	0	64 247	64 247	18 382	18 382	0	0	0	0
OPE-2020-0002	Personnel	0					0					0						
	Fonctionnement	71 817	72 820	64 407	0	7 411	7 411	72 820	61 514	0	7 411	7 411						
	Intervention	0																
	Investissement	0																
	Total OPE-2020-0002	71 817	72 820	64 407	0	7 411	7 411	72 820	61 514	0	7 411	7 411	0	0	0	0	0	0

OPE-2020-0003	Personnel	178 464	170 908	126 257	0	44 160	44 160	170 908	126 257	0	44 160	44 160	8 047	8 047						
	Fonctionnement	55 533	62 391	47 013	0	8 521	8 521	65 991	35 808	0	12 565	12 565								
	Intervention	0					0					0								
	Investissement	0					0					0								
Total OPE-2020-0003		233 997	233 300	173 269	0	52 681	52 681	236 900	162 065	0	56 725	56 725	8 047	8 047	0	0			0	0
OPE-2020-0004	Personnel	0					0					0								
	Fonctionnement	34 678	38 013	4 838	0	29 840	29 840	38 013	4 838	0	29 840	29 840								
	Intervention	0					0					0								
	Investissement	0					0					0								
Total OPE-2020-0004		34 678	38 013	4 838	0	29 840	29 840	38 013	4 838	0	29 840	29 840	0	0	0	0			0	0
OPE-2020-0006	Personnel	169 865	88 691	76 364	0	43 167	43 167	88 691	76 364	0	43 167	43 167	25 167	25 167	25 167	25 167				
	Fonctionnement	254 040	197 797	181 541	0	64 622	64 622	202 837	151 049	0	64 622	64 622	7 877	7 877						
	Intervention	0					0					0								
	Investissement	0					0					0								
Total OPE-2020-0006		423 905	286 488	257 905	0	107 789	107 789	291 528	227 412	0	107 789	107 789	33 044	33 044	25 167	25 167			0	0
OPE-2020-0007	Personnel	218 165	200 042	191 210	0	26 955	26 955	200 042	191 210	0	26 955	26 955								
	Fonctionnement	98 632	80 503	62 555	0	36 077	36 077	80 503	60 976	0	36 077	36 077								
	Intervention	0					0					0								
	Investissement	0					0					0								
Total OPE-2020-0007		316 797	280 545	253 765	0	63 032	63 032	280 545	252 187	0	63 032	63 032	0	0	0	0			0	0
OPE-2020-0008	Personnel	0					0					0								
	Fonctionnement	0					0					0								
	Intervention	0					0					0								
	Investissement	20 000	20 000	0	0	20 000	20 000	20 000	0	0	20 000	20 000	0	0	0	0			0	0
Total OPE-2020-0008		20 000	20 000	0	0	20 000	20 000	20 000	0	0	20 000	20 000	0	0	0	0			0	0
OPE-2020-0010	Personnel	0					0					0								
	Fonctionnement	0					0					0								
	Intervention	0					0					0								
	Investissement	1 089 552	50 000	9 552	0	250 000	250 000	50 000	0	0	150 000	150 000	830 000	930 000						
Total OPE-2020-0010		1 089 552	50 000	9 552	0	250 000	250 000	50 000	0	0	150 000	150 000	830 000	930 000	0	0			0	0
OPE-2020-0013	Personnel	98 000	104 059	98 000	0	0	0	104 059	98 000	0	0	0								
	Fonctionnement	80 562	114 000	73 847	0	6 715	6 715	129 754	63 990	0	6 612	6 612								
	Intervention	0					0					0								
	Investissement	0					0					0								
Total OPE-2020-0013		178 562	218 059	171 847	0	6 715	6 715	233 813	161 990	0	6 612	6 612	0	0	0	0			0	0
OPE-2020-0016	Personnel	1 593	5 000	1 593	0	0	0	5 000	1 593	0	0	0								
	Fonctionnement	3 407	6 565	250	0	3 157	3 157	6 565	250	0	3 157	3 157								
	Intervention	0					0					0								
	Investissement	0					0					0								
Total OPE-2020-0016		5 000	11 565	1 843	0	3 157	3 157	11 565	1 843	0	3 157	3 157	0	0	0	0			0	0
OPE-2020-0019	Personnel	93 589	122 128	93 589	0	0	0	122 128	93 589	0	0	0								
	Fonctionnement	42 503	30 228	16 993	0	25 510	25 510	30 228	13 126	0	25 510	25 510								
	Intervention	0					0					0								
	Investissement	2 672	2 800	1 375	0	1 296	1 296	2 800	1 375	0	1 296	1 296	0	0	0	0			0	0
Total OPE-2020-0019		138 764	155 157	111 957	0	26 807	26 807	155 157	108 090	0	26 807	26 807	0	0	0	0			0	0
OPE-2020-0021	Personnel	34 588	28 139	28 138	0	6 450	6 450	28 139	28 138	0	6 450	6 450								
	Fonctionnement	388 514	281 021	248 620	0	105 090	105 090	297 023	239 200	0	105 090	105 090	34 803	34 803						
	Intervention	0					0					0								
	Investissement	0					0					0								
Total OPE-2020-0021		423 102	309 160	276 758	0	111 540	111 540	325 162	267 338	0	111 540	111 540	34 803	34 803	0	0			0	0
OPE-2020-0022	Personnel	0					0					0								
	Fonctionnement	207 517	190 767	183 517	0	24 000	24 000	186 767	160 267	0	36 500	36 500								
	Intervention	0					0					0								
	Investissement	0					0					0								
Total OPE-2020-0022		207 517	190 767	183 517	0	24 000	24 000	186 767	160 267	0	36 500	36 500	0	0	0	0			0	0
OPE-2020-0023	Personnel	0					0					0								
	Fonctionnement	22 590	22 590	10 331	0	12 259	12 259	22 590	10 331	0	12 259	12 259								
	Intervention	0					0					0								
	Investissement	0					0					0								
Total OPE-2020-0023		22 590	22 590	10 331	0	12 259	12 259	22 590	10 331	0	12 259	12 259	0	0	0	0			0	0
OPE-2021-0001	Personnel	99 715	78 374	72 197	0	27 518	27 518	78 374	72 197	0	27 518	27 518								
	Fonctionnement	76 577	56 321	34 676	0	41 901	41 901	56 324	19 829	0	41 904	41 904								
	Intervention	0					0					0								
	Investissement	2 648	2 648	0	0	2 648	2 648	2 648	0	0	2 648	2 648	0	0	0	0			0	0
Total OPE-2021-0001		178 940	137 342	106 873	0	72 067	72 067	137 345	92 026	0	72 070	72 070	0	0	0	0			0	0
OPE-2021-0003	Personnel	0					0					0								
	Fonctionnement	5 800	11 600	0	0	5 800	5 800	11 600	0	0	5 800	5 800								
	Intervention	0					0					0								
	Investissement	0					0					0								
Total OPE-2021-0003		5 800	11 600	0	0	5 800	5 800	11 600	0	0	5 800	5 800	0	0	0	0			0	0
OPE-2021-0004	Personnel	100 444	108 884	100 444	0	0	0	108 884	100 444	0	0	0								
	Fonctionnement	4 369	4 760	4 369	0	0	0	4 760	4 185	0	0	0								
	Intervention	0					0					0								
	Investissement	0					0					0								
Total OPE-2021-0004		104 813	113 644	104 813	0	0	0	113 644	104 629	0	0	0	0	0	0	0			0	0

OPE-2021-0025	Personnel	101 486	46 647	40 405	0	36 000	36 000	46 647	40 405	0	36 000	36 000	25 080	25 080						
	Fonctionnement	16 378	13 902	10 073	0	6 305	6 305	13 902	2 973	0	6 305	6 305								
	Intervention	0			0					0										
	Investissement	1 062	1 500	1 062	0	0	0	1 500	1 062	0	0	0								
Total OPE-2021-0025		118 926	62 049	51 540	0	42 305	42 305	62 049	44 441	0	42 305	42 305	25 080	25 080	0	0	0	0	0	0
OPE-2021-0026	Personnel	48 105	20 000	20 000	0	15 600	15 600	20 000	20 000	0	15 600	15 600	12 506	12 506						
	Fonctionnement	5 741	6 035	5 741	0	0	0	6 035	4 830	0	0	0								
	Intervention	0			0					0										
	Investissement	0			0					0										
Total OPE-2021-0026		53 846	26 035	25 741	0	15 600	15 600	26 035	24 830	0	15 600	15 600	12 506	12 506	0	0	0	0	0	0
OPE-2022-0002	Personnel	19 370	20 000	19 370	0	0	0	20 000	19 370	0	0	0								
	Fonctionnement	20 550	23 050	8 248	0	12 302	12 302	23 050	6 154	0	12 302	12 302								
	Intervention	0			0					0										
	Investissement	0			0					0										
Total OPE-2022-0002		39 920	43 050	27 618	0	12 302	12 302	43 050	25 524	0	12 302	12 302	0	0	0	0	0	0	0	0
OPE-2022-0003	Personnel	0	0	0	0	0	0	0	0	0	0	0								
	Fonctionnement	0	0	0	0	0	0	0	0	0	0	0								
	Intervention	0	0	0	0	0	0	0	0	0	0	0								
	Investissement	200 000	0	0	0	0	0	0	0	0	0	0	50 000	50 000	150 000	150 000				
Total OPE-2022-0003		200 000	0	0	0	0	0	0	0	0	0	0	50 000	50 000	150 000	150 000	0	0	0	0
OPE-2022-0004	Personnel	0																		
	Fonctionnement	0																		
	Intervention	0																		
	Investissement	500 000	8 772	0	0	500 000	500 000	0	0	0	500 000	500 000	0	0	0	0	0	0	0	0
Total OPE-2022-0004		500 000	8 772	0	0	500 000	500 000	0	0	0	500 000	500 000	0	0	0	0	0	0	0	0
OPE-2023-0001	Personnel	0	36 263	12 962	0	29 205	29 205	36 263	9 912	0	29 205	29 205	34 969	34 969						
	Fonctionnement	77 135			0					0										
	Intervention	0			0					0										
	Investissement	0			0					0										
Total OPE-2023-0001		77 135	36 263	12 962	0	29 205	29 205	36 263	9 912	0	29 205	29 205	34 969	34 969	0	0	0	0	0	0
OPE-2023-0002	Personnel	5 845	5 796	0	0	5 845	5 845	5 796	0	0	5 845	5 845								
	Fonctionnement	14 155	6 000	0	0	14 155	14 155	6 000	0	0	14 155	14 155								
	Intervention	0			0					0										
	Investissement	0			0					0										
Total OPE-2023-0002		20 000	11 796	0	0	20 000	20 000	11 796	0	0	20 000	20 000	0	0	0	0	0	0	0	0
OPE-2023-0003	Personnel	35 930	14 000	7 930	0	28 000	28 000	14 000	7 930	0	28 000	28 000								
	Fonctionnement	146 976	15 100	6 976	0	140 000	140 000	15 100	0	0	140 000	140 000								
	Intervention	0			0					0										
	Investissement	0			0					0										
Total OPE-2023-0003		182 906	29 100	14 906	0	168 000	168 000	29 100	7 930	0	168 000	168 000	0	0	0	0	0	0	0	0
OPE-2023-0004	Personnel	18 000	10 000	0	0	18 000	18 000	10 000	0	0	18 000	18 000								
	Fonctionnement	27 025	20 000	0	0	27 025	27 025	20 000	0	0	27 025	27 025								
	Intervention	0			0					0										
	Investissement	0			0					0										
Total OPE-2023-0004		45 025	30 000	0	0	45 025	45 025	30 000	0	0	45 025	45 025	0	0	0	0	0	0	0	0
OPE-2023-0005	Personnel	114 720	0	0	0	50 000	50 000	0	0	0	50 000	50 000	58 960	58 960	2 880	2 880	2 880	2 880		
	Fonctionnement	32 500	0	0	0	12 100	12 100	0	0	0	12 100	12 100	14 300	14 300	3 800	3 800	2 300	2 300		
	Intervention	0			0					0										
	Investissement	2 000	0	0	0	2 000	2 000	0	0	0	2 000	2 000								
Total OPE-2023-0005		149 220	0	0	0	64 100	64 100	0	0	0	64 100	64 100	73 260	73 260	6 680	6 680	5 180	5 180		
OPE-2023-0006	Personnel	111 860	0	0	0	35 940	35 940	0	0	0	35 940	35 940	37 620	37 620	38 300	38 300				
	Fonctionnement	44 140	0	0	0	11 035	11 035	0	0	0	11 035	11 035	11 035	11 035	22 070	22 070				
	Intervention	0			0					0										
	Investissement	2 200	0	0	0	2 200	2 200	0	0	0	2 200	2 200								
Total OPE-2023-0006		158 200	0	0	0	49 175	49 175	0	0	0	49 175	49 175	48 655	48 655	60 370	60 370	0	0	0	0
OPE-2023-0007	Personnel	0	0	0	0	0	0	0	0	0	0	0								
	Fonctionnement	0	0	0	0	0	0	0	0	0	0	0								
	Intervention	0			0					0										
	Investissement	595 000	0	0	0	45 000	45 000	0	0	0	45 000	45 000	550 000	150 000	0	400 000				
Total OPE-2023-0007		595 000	0	0	0	45 000	45 000	0	0	0	45 000	45 000	550 000	150 000	0	400 000	0	0	0	0
OPE-2023-0008	Personnel	0	0	0	0	0	0	0	0	0	0	0								
	Fonctionnement	0	0	0	0	0	0	0	0	0	0	0								
	Intervention	0			0					0										
	Investissement	300 000	0	0	0	300 000	300 000	0	0	0	100 000	100 000	0	200 000						
Total OPE-2023-0008		300 000	0	0	0	300 000	300 000	0	0	0	100 000	100 000	0	200 000	0	0	0	0	0	0
OPE-2023-0009	Personnel	0	0	0	0	0	0	0	0	0	0	0								
	Fonctionnement	0	0	0	0	0	0	0	0	0	0	0								
	Intervention	0			0					0										
	Investissement	140 000	0	0	0	20 000	20 000	0	0	0	20 000	20 000	120 000	120 000						
Total OPE-2023-0009		140 000	0	0	0	20 000	20 000	0	0	0	20 000	20 000	120 000	120 000	0	0	0	0	0	0
Sous-Total Personnel		3 140 928	2 287 826	1 899 326	0	793 920	793 920	2 287 826	1 899 326	0	793 920	793 920	339 528	339 528	105 275	105 275	2 880	2 880		
Sous-Total Fonctionnement		3 055 074	2 411 487	1 615 214	0	1 078 574	1 078 574	2 514 682	1 437 218	0	1 093 174	1 093 174	306 973	306 973	52 012	52 012	2 300	2 300		
Sous-Total Intervention		0	0	0	0	0	0	0	0	0	0	0	0	0	0	0	0	0	0	0
Sous-Total Investissement		3 702 915	576 000	438 033	0	1 229 738	1 229 738	567 232	428 467	0	929 738	929 738	1 883 103	1 783 117	152 041	552 041	0	0	0	0
TOTAL		9 898 917	5 275 312	3 952 574	0	3 102 232	3 102 232	5 369 740	3 765 011	0	2 816 832	2 816 832	2 529 604	2 429 618	309 328	709 328	5 180	5 180		

* A l'occasion du budget initial N, cette colonne enregistre les reprogrammations en AE ou en CP de N-1 sur N. Lors du premier budget rectificatif N, le cas échéant présenté avec le compte financier N-1, cette colonne enregistre les éventuels reports en AE et en CP.

Budget BI	2024
Date exécutoire	04-janv
Etablissement	Sciences Po Bordeaux
Niveau d'agrégation	Agrégé
Nature du budget (BP, BA)	Budget Principal (BP)

POUR VOTE DE L'ORGANE DÉLIBÉRANT

B - Recettes

Opérations	Nature	Prévision	x		Prévisions N		Prévisions N+1 et suivantes		
		Financement de l'opération			Encaissements des années antérieures à N	Encaissement prévus en N	Encaissements prévus en N+1	Encaissements prévus en N+2	Encaissements prévus > N+2
		(18)			(19)	(20)	(21)	(22)	(23)
OPE-2017-0015	Financement de l'Etat (1)	0							
	Autres financements publics (2)	0							
	Autres financements (3)	117 840			117 840				
	Total OPE-2017-0015	117 840			117 840	0	0	0	0
OPE-2018-0035	Financement de l'Etat (1)	55 000			55 000				
	Autres financements publics (2)	90 345			45 173	45 173			
	Autres financements (3)	10 000			10 000				
	Total OPE-2018-0035	155 345			110 173	45 173	0	0	0
OPE-2018-0039	Financement de l'Etat (1)	0							
	Autres financements publics (2)	21 804			21 804				
	Autres financements (3)	8 905				8 905			
	Total OPE-2018-0039	30 709			21 804	8 905	0	0	0
OPE-2018-0046	Financement de l'Etat (1)	0			0	0			
	Autres financements publics (2)	0			0	0			
	Autres financements (3)	0			0	0			
	Total OPE-2018-0046	0			0	0	0	0	0
OPE-2018-0048	Financement de l'Etat (1)	0							
	Autres financements publics (2)	0							
	Autres financements (3)	87 846			87 846				
	Total OPE-2018-0048	87 846			87 846	0	0	0	0
OPE-2019-0011	Financement de l'Etat (1)	0							
	Autres financements publics (2)	159 259			96 919	62 340			
	Autres financements (3)	0							
	Total OPE-2019-0011	159 259			96 919	62 340	0	0	0
OPE-2019-0017	Financement de l'Etat (1)	0							
	Autres financements publics (2)	100 000			100 000				
	Autres financements (3)	0							
	Total OPE-2019-0017	100 000			100 000	0	0	0	0
OPE-2019-0025	Financement de l'Etat (1)	0							
	Autres financements publics (2)	37 464			37 464				
	Autres financements (3)	0							
	Total OPE-2019-0025	37 464			37 464	0	0	0	0
OPE-2019-0026	Financement de l'Etat (1)	0							
	Autres financements publics (2)	116 100			104 490	11 610			
	Autres financements (3)	0							
	Total OPE-2019-0026	116 100			104 490	11 610	0	0	0
OPE-2019-0027	Financement de l'Etat (1)	0							
	Autres financements publics (2)	195 499			175 950	19 549			
	Autres financements (3)	0							
	Total OPE-2019-0027	195 499			175 950	19 549	0	0	0
OPE-2019-0032	Financement de l'Etat (1)	0							
	Autres financements publics (2)	150 213			135 192	0	15 021		
	Autres financements (3)	0							
	Total OPE-2019-0032	150 213			135 192	0	15 021	0	0
OPE-2020-0002	Financement de l'Etat (1)	0							
	Autres financements publics (2)	66 318			66 318				
	Autres financements (3)	0							
	Total OPE-2020-0002	66 318			66 318	0	0	0	0

OPE-2020-0003	Financement de l'Etat (1)	60 000	51 000	9 000	68 000		
	Autres financements publics (2)	189 000	107 000	14 000			
	Autres financements (3)	0					
Total OPE-2020-0003		249 000	158 000	23 000	68 000	0	0
OPE-2020-0004	Financement de l'Etat (1)	0	40 014		0	0	0
	Autres financements publics (2)	0					
	Autres financements (3)	40 014					
Total OPE-2020-0004		40 014	40 014	0	0	0	0
OPE-2020-0006	Financement de l'Etat (1)	0	50 633	45 000	53 000	0	0
	Autres financements publics (2)	50 633					
	Autres financements (3)	302 675					
Total OPE-2020-0006		353 308	255 308	45 000	53 000	0	0
OPE-2020-0007	Financement de l'Etat (1)	0	222 250	101 250	0	0	0
	Autres financements publics (2)	323 500					
	Autres financements (3)	0					
Total OPE-2020-0007		323 500	222 250	101 250	0	0	0
OPE-2020-0008	Financement de l'Etat (1)	0	0	0	0	0	0
	Autres financements publics (2)	0	0	0			
	Autres financements (3)	0	0	0			
Total OPE-2020-0008		0	0	0	0	0	0
OPE-2020-0010	Financement de l'Etat (1)	0	0	0	0	500 000	0
	Autres financements publics (2)	500 000	0	0			
	Autres financements (3)	0	0	0			
Total OPE-2020-0010		500 000	0	0	0	500 000	0
OPE-2020-0013	Financement de l'Etat (1)	0	86 435	86 435	0	0	0
	Autres financements publics (2)	172 870					
	Autres financements (3)	3 000					
Total OPE-2020-0013		175 870	89 435	86 435	0	0	0
OPE-2020-0016	Financement de l'Etat (1)	0	5 000		0	0	0
	Autres financements publics (2)	5 000					
	Autres financements (3)	0					
Total OPE-2020-0016		5 000	5 000	0	0	0	0
OPE-2020-0019	Financement de l'Etat (1)	0	114 230	0	0	0	0
	Autres financements publics (2)	114 230					
	Autres financements (3)	0					
Total OPE-2020-0019		114 230	114 230	0	0	0	0
OPE-2020-0021	Financement de l'Etat (1)	438 287	362 855	75 432	0	0	0
	Autres financements publics (2)	0					
	Autres financements (3)	0					
Total OPE-2020-0021		438 287	362 855	75 432	0	0	0
OPE-2020-0022	Financement de l'Etat (1)	0	15 000	0	0	0	0
	Autres financements publics (2)	15 000					
	Autres financements (3)	0					
Total OPE-2020-0022		15 000	15 000	0	0	0	0
OPE-2020-0023	Financement de l'Etat (1)	0	23 494	0	0	0	0
	Autres financements publics (2)	23 494					
	Autres financements (3)	0					
Total OPE-2020-0023		23 494	23 494	0	0	0	0
OPE-2021-0001	Financement de l'Etat (1)	0	142 433	20 347	0	0	0
	Autres financements publics (2)	162 780					
	Autres financements (3)	0					
Total OPE-2021-0001		162 780	142 433	20 347	0	0	0
OPE-2021-0003	Financement de l'Etat (1)	0	0	5 800	0	0	0
	Autres financements publics (2)	5 800	0				
	Autres financements (3)	0	0				
Total OPE-2021-0003		5 800	0	5 800	0	0	0
OPE-2021-0004	Financement de l'Etat (1)	113 750	91 875	21 875	0	0	0
	Autres financements publics (2)	0					
	Autres financements (3)	0					
Total OPE-2021-0004		113 750	91 875	21 875	0	0	0

OPE-2021-0005	Financement de l'Etat (1)	0	30 000	12 500					
	Autres financements publics (2)	42 500							
	Autres financements (3)	0							
Total OPE-2021-0005		42 500	30 000	12 500				0	0
OPE-2021-0006	Financement de l'Etat (1)	0	44 299	0					
	Autres financements publics (2)	44 299							
	Autres financements (3)	0							
Total OPE-2021-0006		44 299	44 299	0				0	0
OPE-2021-0008	Financement de l'Etat (1)	11 054	11 054	0					
	Autres financements publics (2)	0							
	Autres financements (3)	0							
Total OPE-2021-0008		11 054	11 054	0				0	0
OPE-2021-0011	Financement de l'Etat (1)	263 250	221 000	42 250					
	Autres financements publics (2)	58 058							
	Autres financements (3)	0							
Total OPE-2021-0011		321 308	260 585	60 723				0	0
OPE-2021-0013	Financement de l'Etat (1)	0	64 018	61 518					
	Autres financements publics (2)	125 535							
	Autres financements (3)	0							
Total OPE-2021-0013		125 535	64 018	61 518				0	0
OPE-2021-0014	Financement de l'Etat (1)	0	69 340	63 340					
	Autres financements publics (2)	132 680							
	Autres financements (3)	0							
Total OPE-2021-0014		132 680	69 340	63 340				0	0
OPE-2021-0015	Financement de l'Etat (1)	0	91 520	0					
	Autres financements publics (2)	91 520							
	Autres financements (3)	0							
Total OPE-2021-0015		91 520	91 520	0				0	0
OPE-2021-0016	Financement de l'Etat (1)	15 000	15 000	0					
	Autres financements publics (2)	215 898							
	Autres financements (3)	0							
Total OPE-2021-0016		230 898	230 898	0				0	0
OPE-2021-0017	Financement de l'Etat (1)	0	182 933	0				45 732	
	Autres financements publics (2)	228 665							
	Autres financements (3)	0							
Total OPE-2021-0017		228 665	182 933	0				45 732	0
OPE-2021-0018	Financement de l'Etat (1)	0	0	435 200					
	Autres financements publics (2)	435 200							
	Autres financements (3)	0							
Total OPE-2021-0018		435 200	0	435 200				0	0
OPE-2021-0019	Financement de l'Etat (1)	0	87 789	0				8 308	
	Autres financements publics (2)	96 096							
	Autres financements (3)	0							
Total OPE-2021-0019		96 096	87 789	0				8 308	0
OPE-2021-0020	Financement de l'Etat (1)	0	30 346	0					
	Autres financements publics (2)	30 346							
	Autres financements (3)	0							
Total OPE-2021-0020		30 346	30 346	0				0	0
OPE-2021-0021	Financement de l'Etat (1)	0	136 242	45 415					45 414
	Autres financements publics (2)	227 071							
	Autres financements (3)	0							
Total OPE-2021-0021		227 071	136 242	45 415				0	45 414
OPE-2021-0022	Financement de l'Etat (1)	0	209 523	69 845					69 841
	Autres financements publics (2)	349 209							
	Autres financements (3)	0							
Total OPE-2021-0022		349 209	209 523	69 845				0	69 841
OPE-2021-0023	Financement de l'Etat (1)	0	0	41 047				41 047	
	Autres financements publics (2)	82 094							
	Autres financements (3)	0							
Total OPE-2021-0023		82 094	0	41 047				41 047	0
OPE-2021-0024	Financement de l'Etat (1)	0	43 599	37 091					
	Autres financements publics (2)	80 691							
	Autres financements (3)	0							
Total OPE-2021-0024		80 691	43 599	37 091				0	0

OPE-2021-0025	Financement de l'Etat (1)	0							
	Autres financements publics (2)	141 160	84 696	28 232		28 232			
	Autres financements (3)	0							
Total OPE-2021-0025		141 160	84 696	28 232		28 232	0	0	
OPE-2021-0026	Financement de l'Etat (1)	0							
	Autres financements publics (2)	54 141	20 828	33 313					
	Autres financements (3)	0							
Total OPE-2021-0026		54 141	20 828	33 313			0	0	0
OPE-2022-0002	Financement de l'Etat (1)	0							
	Autres financements publics (2)	40 550	32 440	8 110					
	Autres financements (3)	0							
Total OPE-2022-0002		40 550	32 440	8 110			0	0	0
OPE-2022-0003	Financement de l'Etat*	0	0	0					
	Autres financements publics (2)	0	0	0					
	Autres financements (3)	0	0	0					
Total OPE-2022-0003		0	0	0			0	0	0
OPE-2022-0004	Financement de l'Etat (1)	0	0	0					
	Autres financements publics (2)	0	0	0					
	Autres financements (3)	0	0	0					
Total OPE-2022-0004		0	0	0			0	0	0
OPE-2023-0001	Financement de l'Etat (1)	0							
	Autres financements publics (2)	99 650	46 185	6 000		47 465			
	Autres financements (3)	0							
Total OPE-2023-0001		99 650	46 185	6 000		47 465	0	0	0
OPE-2023-0002	Financement de l'Etat (1)	0							
	Autres financements publics (2)	0							
	Autres financements (3)	12 500	2 500	10 000					
Total OPE-2023-0002		12 500	2 500	10 000			0	0	0
OPE-2023-0003	Financement de l'Etat (1)	0							
	Autres financements publics (2)	135 000		135 000					
	Autres financements (3)	1 000		1 000					
Total OPE-2023-0003		136 000	0	136 000			0	0	0
OPE-2023-0004	Financement de l'Etat (1)	0	0	0					
	Autres financements publics (2)	9 405	0	0		9 405			
	Autres financements (3)	0	0	0					
Total OPE-2023-0004		9 405	0	0		9 405	0	0	0
OPE-2023-0005	Financement de l'Etat (1)	0							
	Autres financements publics (2)	138 765		40 299		40 299	40 299	17 867	
	Autres financements (3)	0							
Total OPE-2023-0005		138 765	0	40 299		40 299	40 299	17 867	
OPE-2023-0006	Financement de l'Etat (1)	0							
	Autres financements publics (2)	143 646		35 911		107 735			
	Autres financements (3)	0							
Total OPE-2023-0006		143 646	0	35 911		107 735	0	0	0
OPE-2023-0007	Financement de l'Etat (1)	0	0	0		0	0	0	0
	Autres financements publics (2)	0	0	0		0	0	0	0
	Autres financements (3)	0	0	0		0	0	0	0
Total OPE-2023-0007		0	0	0		0	0	0	0
OPE-2023-0008	Financement de l'Etat (1)	0	0	0		0	0	0	0
	Autres financements publics (2)	0	0	0		0	0	0	0
	Autres financements (3)	0	0	0		0	0	0	0
Total OPE-2023-0008		0	0	0		0	0	0	0
OPE-2023-0009	Financement de l'Etat (1)	0	0	0		0	0	0	0
	Autres financements publics (2)	0	0	0		0	0	0	0
	Autres financements (3)	0	0	0		0	0	0	0
Total OPE-2023-0009		0	0	0		0	0	0	0
Sous-Total Financement de l'Etat (1)		956 341	807 784	148 557		0	0	0	0
Sous-Total Autres financements publics (2)		5 501 486	2 979 023	1 437 798		411 244	655 554	17 867	
Sous-Total Autres financements (3)		583 780	465 875	64 905		53 000	0	0	0
TOTAL		7 041 606	4 252 682	1 651 260		464 244	655 554	17 867	

(1) Subvention pour charges de service public, subvention pour charges d'investissement, autres financements de l'Etat, fiscalité affectée, financements de l'Etat fléchés

(2) Autres financements publics et autres financements publics fléchés

(3) Recettes propres et recettes propres fléchées

Budget BI	2024
Date exécutoire	
Etablissement	Sciences Po Bordeaux
Niveau d'agrégation	Agrégé

POUR INFORMATION DE L'ORGANE DÉLIBÉRANT

	2024	
Niveaux initiaux	1 Niveau initial de restes à payer	832 663
	2 Niveau initial du fonds de roulement	9 712 116
	3 Niveau initial du besoin en fonds de roulement	-430 386
	4 Niveau initial de la trésorerie	10 142 502
	4.a dont niveau initial de la trésorerie fléchée	311 192
Flux de l'année	4.b dont niveau initial de la trésorerie non fléchée	9 831 310
	5 Autorisations d'engagement	12 029 135
	6 Résultat patrimonial	-692 340
	7 Capacité d'autofinancement (CAF)	-205 740
	8 Variation du fonds de roulement	-2 479 640
	9 Opérations sur dettes financières, capitaux propres et créances immobilisées sans	
	10 Opérations du compte de résultat sans flux de trésorerie, non retraitées par la CAF	SENS 0
	Variation des stocks	+ / -
	Charges sur créances irrécouvrables	-
	Produits divers de gestion courante	+
	11 Opérations budgétaires et comptables avec différence de fait générateur de trésorerie	SENS -239 833
	Ecart entre les produits / ressources et les encaissements relatifs à des opérations sur exercices antérieurs	+ / - -995 093
	Ecart entre les produits / ressources et les encaissements relatifs à des opérations de l'exercice en cours	+ / - 755 259
	Ecart entre les charges / immobilisations et les décaissements relatifs à des opérations sur exercices antérieurs	+ / -
	Ecart entre les charges / immobilisations et les décaissements relatifs à des opérations de l'exercice en cours	+ / -
	12 Solde budgétaire = 8 - 9 - 10 - 11	-2 239 807
	12.a Recettes budgétaires	9 585 850
	12.b Crédits de paiement ouverts	11 825 657
Niveaux finaux	13 Décalage de flux de trésorerie liés aux opérations de trésorerie non budgétaires	17 672
	14 Variation de la trésorerie = 12 - 13	-2 257 479
	14.a dont variation de la trésorerie fléchée	-565 164
	14.b dont variation de la trésorerie non fléchée	-1 692 315
	15 Variation du besoin en fonds de roulement = 9 + 10 + 11 + 13	-222 161
	16 Variation des restes à payer	203 478
	17 Niveau final de restes à payer	1 036 141
	18 Niveau final du fonds de roulement	7 232 476
	19 Niveau final du besoin en fonds de roulement	-652 547
	20 Niveau final de la trésorerie	7 885 023
	20.a dont niveau final de la trésorerie fléchée	-253 972
	20.b dont niveau final de la trésorerie non fléchée	8 138 995

Comptabilité budgétaire
Comptabilité générale



Taux d'amortissement des immobilisations



VIII. Taux d'amortissement des immobilisations

Imputation	Libellé	Durée d'amortissement
20 - IMMOBILISATIONS INCORPORELLES		
201	Frais d'établissement	3
203	Frais de recherche et de développement	3
205	Concessions et droits similaires, brevets, licences, marques, procédés, droits et valeurs similaires	3
206	Droit au bail	3
208	Autres immobilisations incorporelles	3
21 - IMMOBILISATIONS CORPORELLES		
211	Terrains	Non amortissable
212	Agencements - Aménagements de terrains	20
213	Constructions	40
214	Constructions sur sol d'autrui	40
215	Installations techniques, matériels et outillages	10
216	Collections	Collections de documentation : 10 Collections littéraires, scientifiques, artistiques : non amortissable
218	Autres immobilisations corporelles	En fonction du bien
21817	Instal gen, agcts, amgts div.(constructions Etblt pas propriétaire)-ACQUIS	40
21818	Instal gen, agctsn algts div.(constructions Etblt pas propriétaire) - Acquis	40
21827	Matériel de transport acquis	5
218317	Matériel de bureau acquis	5
218327	Matériel informatique acquis	5
21847	Mobilier acquis	10
21887	Matériels divers acquis	10
21887	Matériels divers acquis : téléphone mobile	3
21888	Autres matériels divers	10

Calcul des amortissements

La durée d'amortissement est déterminée par le conseil d'administration, en fonction de la vie estimée des actifs. L'amortissement est linéaire, c'est-à-dire que les annuités sont constantes et non dégressives.



Plan pluriannuel d'investissement (PPI)



IX. Plan pluriannuel d'investissement (PPI)

Opération	N°Opération	Coût total opération	% Ressources propres	% Financement tiers	2023		2024		2025		2026		2027		2028	
					BR1+BR2		BI		BI		BI		BI		BI	
					AE	CP	AE	CP	AE	CP	AE	CP	AE	CP	AE	CP
UB 440 SUPPORT / CR 444 PLSE																
GROS ENTRETIEN ET OPERATION DE TRAVAUX																
CR FINANCIER																
Travaux amélioration Extension 2003 (CR Financier)	2018-0047	1 835 000,00 €	100%	0%		25 710 €										
Travaux de réfection de la voirie et création d'un cheminement piéton sur l'avenue Léon Duguit (CR Financier)	2018-0044	610 000 €	100%	0%												
CR PLSE																
TRANSITION ENERGETIQUE																
Amélioration amphis Siegfried et Montesquieu	2018-0046	400 000 €	100%	0%	- €	8 537 €	60 000 €	60 000 €	331 448,60 €	331 462,90 €			1 646 449 €			
Mise en place de borne(s) parking IEP pour voiture électrique	2020-0008	20 000 €	100%	0%	- €	- €	20 000 €	20 000 €								
Gestion des eaux pluviales	2022-0003	200 000 €	100%	0%	- €	- €	- €	- €	50 000 €	50 000 €	150 000 €	150 000 €				
Amélioration des performances thermiques de l'établissement : Géothermie ATEs	2023-0007	602 000 €	100%	0%	7 000 €	7 000 €	45 000 €	45 000 €	550 000 €	150 000 €	- €	400 000 €				
Amélioration des performances thermiques de l'établissement : Stores façades sud	2023-0008	300 000 €	100%	0%			300 000 €	100 000 €		200 000 €						
Amélioration des performances thermiques de l'établissement : Panneaux solaires	2023-0009	140 000 €	100%	0%			20 000 €	20 000 €	120 000 €	120 000 €						
AUTRES TRAVAUX ET OPERATIONS IMMOBILIERES																
Travaux - Amélioration CVC des pièces de stockage d'ouvrages et archives	2019-0016	57 617,97 €	100%	0%												
Aménagement du parking souterrain (130 000€) - Travaux extension de la bibliothèque dans le cadre du projet Tea time CPER (900 000€ dont 500 000€ financés CPER) - Encapsulage de matériaux amiantés (60 000€)	2020-0010	1 090 000,00 €			10 000 €	10 000 €	250 000 €	150 000 €	830 000 €	930 000 €	- €					
Seconde phase aménagement Avenue Léon Duguit	2022-0004	500 000 €	100%	0%	- €	- €	500 000 €	500 000 €								
Travaux d'aménagements intérieurs pour création d'espaces de vie		35 000 €	100%	0%	- €	- €	35 000 €	35 000 €								
Local archive - Travaux + mobilier		70 000 €	100%	0%	- €	- €		- €	70 000 €	70 000 €						
Rafraichissement Local Serveur		20 000 €	100%	0%	- €	- €	20 000 €	20 000 €								
Bibliothèque - Hygrométrie Compactus		25 000 €	100%	0%			25 000 €	25 000 €								
Aménagements extérieurs : Barrière levante + Com Totem		50 000 €	100%	0%			50 000 €	50 000 €								
Réaménagement de la banque d'accueil		80 000 €	100%	0%			80 000 €	80 000 €								
Portes			100%	0%		100 000 €										
Construction d'une extension bâtiminaire		3 150 000 €							200 000 €	200 000 €	400 000 €	400 000 €	2 550 000 €	1 400 000 €	- €	1 150 000 €
TOTAL GROS ENTRETIEN ET OPERATION DE TRAVAUX		6 739 618 €			17 000 €	151 247,10 €	1 405 000 €	1 105 000 €	2 151 449 €	2 051 463 €	550 000 €	950 000 €	4 196 449 €	1 400 000 €	- €	1 150 000 €
SOUS CR 444 5 - SANTE ET SÉCURITÉ																
Sécurisation bâtiminaire (caméras ext + contrôle accès)		70 000 €	100%				70 000 €	70 000 €								
Missions prévention santé							8 000 €	8 000 €								
Achat Talkie-Walkie																
Sécurisation locaux entretien + station réparation vélo					12 836 €	12 836 €										
TOTAL SOUS CR 444 5 - SANTE ET SÉCURITÉ		70 000 €			12 836 €	12 836 €	78 000 €	78 000 €	- €	- €	- €	- €	- €	- €	- €	- €
SOUS CR 444 6 - ÉQUIPEMENTS																
Mobilier intérieur - Mobilier de bureau		84 415 €	100%	0%	19 565 €	19 565 €	25 000 €	25 000 €	25 000 €	25 000 €	25 000 €	25 000 €	25 000 €	25 000 €	25 000 €	25 000 €
Mobilier intérieur - Mobilier pédagogique (hors opérations CPER)		52 278 €	100%	0%												
Mobilier intérieur - Mobilier réceptif		28 969 €	100%	0%												
Remplacement du véhicule de service		50 000 €	100%	0%			50 000 €	50 000 €								
TOTAL SOUS CR 444 6 - ÉQUIPEMENTS		215 662,72 €			19 565,28 €	19 565,28 €	75 000,00 €	75 000,00 €	25 000,00 €	25 000,00 €	25 000,00 €	25 000,00 €	25 000,00 €	25 000,00 €	25 000,00 €	25 000,00 €
TOTAL PLSE		9 470 281 €			49 401 €	183 648 €	1 558 000 €	1 258 000 €	2 176 449 €	2 076 463 €	575 000 €	975 000 €	4 221 449 €	1 425 000 €	25 000 €	1 175 000 €

UB 440 SUPPORT / CR 443 DSIN																
SOUS CR 443 1 - LICENCES ANNUELLES																
Licences			100%	0%	93 502 €	68 000 €	50 000 €	62 751 €		13 000 €		13 000 €				
TOTAL SOUS CR 443 1 - LICENCES ANNUELLES		- €			93 502,40 €	68 000,00 €	50 000,00 €	62 751,20 €	- €	13 000,00 €	- €	13 000,00 €	- €	- €	- €	- €
SOUS CR 443 4 - MATERIEL																
Renouvellement poste Adm + profs		160 781 €	100%	0%	26 768 €	26 768 €	40 000 €	40 000 €	50 000 €	50 000 €	30 000 €	30 000 €	30 000 €	30 000 €	30 000 €	30 000 €
Renouvellement téléphonie mobile et terminaux			100%	0%	1 932 €	1 932 €	25 000 €	25 000 €								
Téléphonie fixe		100 000 €					100 000 €	100 000 €								
Equipements numériques des salles visio			100%	0%									60 000 €	60 000 €		
TOTAL SOUS CR 443 4 - MATERIEL		260 781,47 €			28 700,00 €	28 700,00 €	165 000,00 €	165 000,00 €	50 000,00 €	50 000,00 €	30 000,00 €	30 000,00 €	90 000,00 €	90 000,00 €	30 000,00 €	30 000,00 €
SOUS CR 443 6 - VIDEO																
Affichage Dynamique		2 159 €	100%	0%	30 400 €	30 400 €										
Passage numérique toutes les consoles sons + amélioration salles de cours			100%	0%			67 000 €	67 000 €								
Petit matériel portable (Cam micros)		6 000 €	100%	0%	6 000 €	6 000 €	10 400 €	10 400 €	10 000 €	10 000 €	10 000 €	10 000 €	10 000 €	10 000 €	10 000 €	10 000 €
Mediasite Licence + Support		30 000 €	100%	0%	15 000 €	15 000 €	- €	- €								
Recablage salle HDMI		50 000 €	100%	0%	7 000 €	7 000 €	7 000 €	7 000 €								
Infrastructures vidéo - VP amphi - TB mix		85 000 €	100%	0%	80 000 €	80 000 €										
TOTAL SOUS CR 443 6 - VIDEO		173 159,02 €			138 400,00 €	138 400,00 €	84 400,00 €	84 400,00 €	10 000,00 €	10 000,00 €	10 000,00 €	10 000,00 €	10 000,00 €	10 000,00 €	10 000,00 €	10 000,00 €
SOUS CR 443 7 - PROJETS																
Renouvellement infra serveur	CPER	91 767 €														
Equipement audio /video zone 2003	2018-00047	124 223 €														
Renouvellement Cœur de réseau et distribution	CPER	400 000 €			- €	- €	400 000 €	400 000 €								
GED					49 000 €	49 000 €										
Sonde sécurisée						26 963 €		33 704 €	115 000 €	35 000 €		35 000 €		35 000 €	120 000 €	40 000 €
Urgences					3 961 €	3 961 €	5 000 €	5 000 €								
Architecture de stockage (VEEAM, Commun, sauvegarde permanente)					50 000 €	50 000 €	80 000 €	80 000 €				70 000 €	70 000 €			
Virtualisation des postes administratifs																
Cluster VPN					23 000 €	23 000 €									60 000 €	60 000 €
Développements							90 000 €	90 000 €								
Logiciel YPAREAO FC							20 000 €	20 000 €								
Pare feu							80 000 €	80 000 €							120 000 €	120 000 €
Renew Clé VPN							35 000 €	35 000 €								
Wifi									30 000 €	30 000 €					100 000 €	100 000 €
Sonorisation Atrium					- €	- €		- €	10 000 €	10 000 €						
Architecture des postes pédagogiques									150 000 €	150 000 €						
Renew VP Amphis ABEV																
Laboratoires pédagogiques A116																
Renew VP Amphis Sigfried et									50 000 €	50 000 €						
Architecture de sauvegarde									100 000 €	100 000 €						
TOTAL SOUS CR 443 7 - PROJETS		615 989,86 €			125 961,28 €	152 924,48 €	710 000,00 €	743 704,00 €	455 000,00 €	375 000,00 €	- €	35 000,00 €	70 000,00 €	105 000,00 €	400 000,00 €	320 000,00 €
SOUS CR 443 8 - INNOVATION PEDAGOGIE NUMERIQUE																
Rénovation des espaces d'apprentissage REACT EU (Transfert CPER Tea time : 560	2021-0018	435 200 €	0%	100%	4 500,85 €	220 619,65 €										
Plateforme pédagogique licence 3 ans - Woodclap						7 650 €	25 500 €	8 500 €		7 000 €		7 000 €	21 000 €	7 000 €		7 000 €
TOTAL SOUS CR 443 8 - INNOVATION PEDAGOGIE NUMERIQUE		435 200,00 €			4 500,85 €	228 269,65 €	25 500,00 €	8 500,00 €	- €	7 000,00 €	- €	7 000,00 €	21 000,00 €	7 000,00 €	- €	7 000,00 €
TOTAL DSIN		1 485 130 €			391 065 €	616 294 €	1 034 900 €	1 064 355 €	515 000 €	455 000 €	40 000 €	95 000 €	191 000 €	212 000 €	440 000 €	367 000 €
TOTAL PLSE ET DSIN		10 955 411 €			440 466 €	799 942 €	2 592 900 €	2 322 355 €	2 691 449 €	2 531 463 €	615 000 €	1 070 000 €	4 412 449 €	1 637 000 €	465 000 €	1 542 000 €
Autres dépenses d'investissement						- €	14 000,00 €	14 000,00 €								
RECHERCHE - UB 420																
Investissements de la recherche		128 752,94 €	100%	0%	7 643,26 €	9 218,34 €	47 238,43 €	47 238,43 €								
INVESTISSEMENT TOTAL IEP		11 084 164 €			448 109 €	809 160 €	2 654 138 €	2 383 594 €	2 691 449 €	2 531 463 €	615 000 €	1 070 000 €	4 412 449 €	1 637 000 €	465 000 €	1 542 000 €



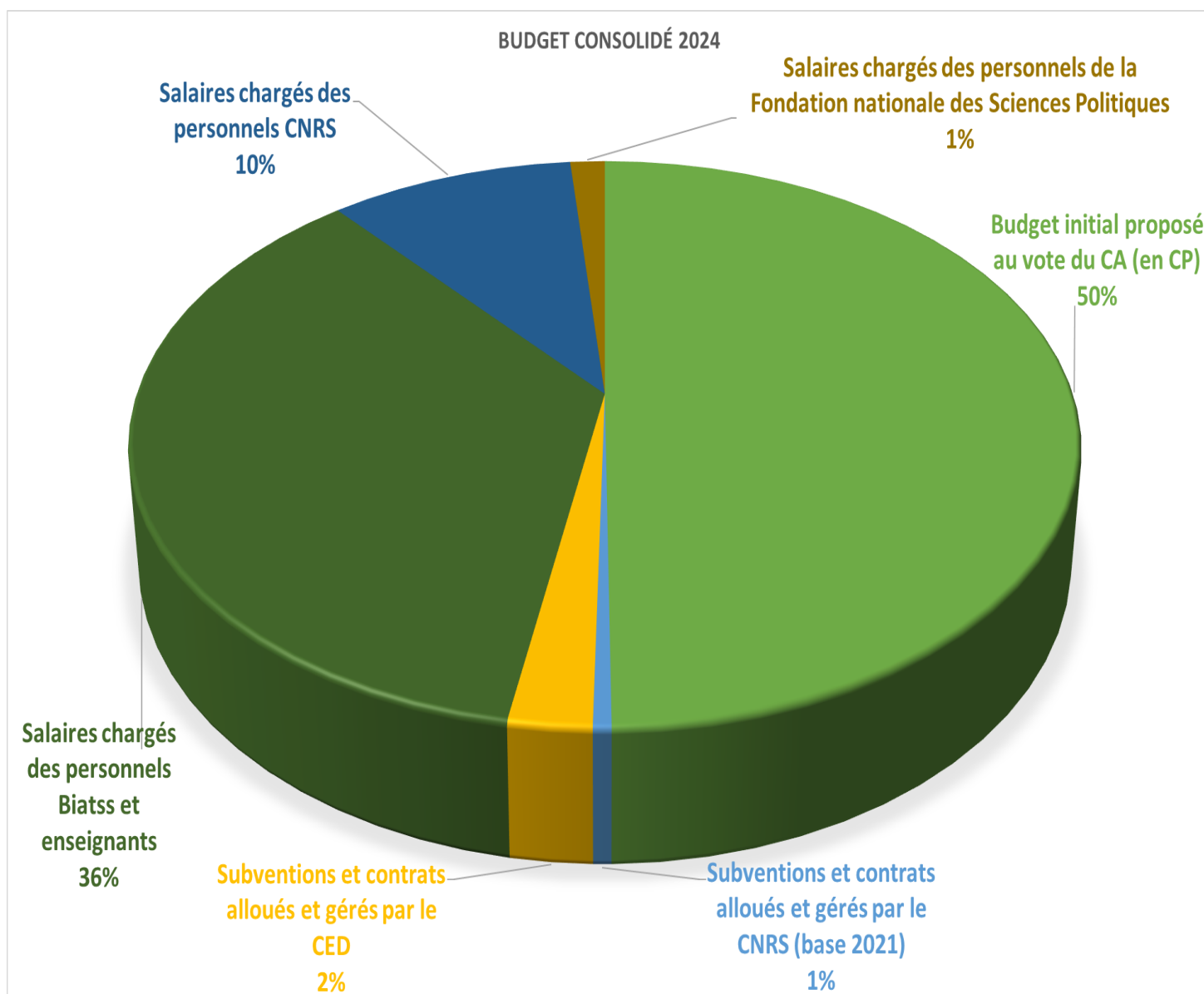
● Budget consolidé 2024



X.Budget consolidé 2024

BUDGET CONSOLIDÉ SCIENCES PO BORDEAUX 2024

Budget initial 2024 proposé au vote du CA (en CP) (Dont masse salariale 4 845 343 €)	11 825 657 €	
Subventions et contrats alloués et gérés par le CNRS	126 000 €	
Subventions et contrats alloués et gérés par le CED	575 446 €	
Salaires chargés des personnels Biatss et enseignants	8 546 500 €	101
Salaires chargés des personnels CNRS (base 2022)	2 338 041 €	28
Salaires chargés des personnels de la Fondation nationale des Sciences Politiques	330 808 €	3
TOTAL	23 742 452 €	





- **Récapitulatifs des budgets
par UB et par centre de
responsabilité**



XI. Récapitulatifs des budgets par EB et par centre de responsabilité

RECETTES BI 2024					DEPENSES BI 2024						
CR	SOUS-CR	OPERATION	LIBELLE	BI 2024	CR	SOUS-CR	OPERATION	LIBELLE	ENV	AE	CP
CR411-CONTI	411 1 - FORMATION CONTINUE		Formations certifiantes FC2 et 4	64 480,00 €	CR411-CONTI	411 1 - FORMATION CONTINUE		Communication et appui aux projets	Fonctionnement	2 000,00 €	2 000,00 €
			Formations diplômantes FC 3	198 768,00 €				Reversement CNAM	Fonctionnement	40 000,00 €	40 000,00 €
			Formations sur mesure FC 1 et 5	190 296,00 €				Missions, logistique, formations	Fonctionnement	74 800,00 €	74 800,00 €
			Frais de dossier 2023-2024	4 800,00 €				Intervenants	Personnel	96 500,00 €	96 500,00 €
								Personnel administratif	Personnel	151 500,00 €	151 500,00 €
	Total 411 1 - FORMATION CONTINUE			458 344,00 €		Total 411 1 - FORMATION CONTINUE				364 800,00 €	364 800,00 €
	411 2 - APPRENTISSAGE UFA		Reversement recette apprentissage par le CFA de l'UB	368 880,00 €		411 2 - APPRENTISSAGE UFA		Personnel administratif	Personnel	85 000,00 €	85 000,00 €
Total 411 2 - APPRENTISSAGE UFA			368 880,00 €	Total 411 2 - APPRENTISSAGE UFA				Tutorats enseignants	Personnel	5 000,00 €	5 000,00 €
Total CR 411-CONTI				827 224,00 €	Total CR 411-CONTI					90 000,00 €	90 000,00 €
CR412-ETUDES ET PREPA CONCOURS	412 1 - ETUDES		FIFA Subvention UFA	4 000,00 €	CR412-ETUDES ET PREPA CONCOURS	412 1 - ETUDES		FIFA	Fonctionnement	4 000,00 €	4 000,00 €
			TOEIC	2 880,00 €				Dépenses TOEIC	Fonctionnement	3 000,00 €	3 000,00 €
								Activités pédagogique et frais accompagnants (Genève et Bruxelles)	Fonctionnement	12 000,00 €	12 000,00 €
								Déplacements filières (FIFPO, FIFCA, FIFE)	Fonctionnement	4 000,00 €	4 000,00 €
								Dépenses pour étudiants en situation de handicap	Fonctionnement	700,00 €	700,00 €
								CPP Grand Format	Fonctionnement	700,00 €	700,00 €
								Ecole d'été - G.Bertrand	Fonctionnement	3 000,00 €	3 000,00 €
								Frais de missions	Fonctionnement	30 000,00 €	30 000,00 €
		Total		6 880,00 €			Total			57 400,00 €	57 400,00 €
		OPE-2023-0002		10 000,00 €			OPE-2023-0002	Projets pédagogiques G-Pinson	Fonctionnement	14 155,16 €	14 155,16 €
	Total OPE-2023-0002			10 000,00 €		Total OPE-2023-0002				5 844,84 €	5 844,84 €
	Total 412 1 - ETUDES			16 880,00 €		Total 412 1 - ETUDES				20 000,00 €	20 000,00 €
	412 2 - PREPA CONCOURS		Subv DGAFP pour préparation Concours	19 500,00 €		412 2 - PREPA CONCOURS		CPAG et Prépa concours HFP - Frais de déplacements	Fonctionnement	5 000,00 €	5 000,00 €
			Droits d'inscription CPAG	25 000,00 €				CPAG et Prépa concours HFP - Dépenses diverses	Fonctionnement	1 500,00 €	1 500,00 €
			Droits d'inscription CES	2 800,00 €				Cotisation ING	Fonctionnement	350,00 €	350,00 €
			Frais de dossiers CPAG et OENA	5 000,00 €							
		Total		102 300,00 €			Total			6 850,00 €	6 850,00 €
		OPE-2021-0011	CLASSES PREPA TALENTS IRA Bastia	42 250,00 €			OPE-2021-0011	CLASSES PREPA TALENTS	Personnel	67 800,00 €	67 800,00 €
	Total OPE-2021-0011			60 723,00 €		Total OPE-2021-0011				60 000,00 €	60 000,00 €
	Total 412 2 - PREPA CONCOURS			163 023,00 €		Total 412 2 - PREPA CONCOURS				127 800,00 €	127 800,00 €
	412 3 - I CONCOURS		I CONCOURS EN3S et Attaché	62 000,00 €		412 3 - I CONCOURS		Dépenses RH ICONCOURS	Personnel	21 000,00 €	21 000,00 €
	Total 412 3 - I CONCOURS			62 000,00 €		Total 412 3 - I CONCOURS				21 000,00 €	21 000,00 €
	412 4 - ECOLE DOCTORALE		Inscriptions École Doctorale	20 929,00 €		412 4 - ECOLE DOCTORALE		Missions/réception	Fonctionnement	4 000,00 €	4 000,00 €
	Total 412 4 - ECOLE DOCTORALE			20 929,00 €		Total 412 4 - ECOLE DOCTORALE				4 000,00 €	4 000,00 €
	Total CR 412-ETUDES ET PREPA CONCOURS					262 832,00 €	Total CR 412-ETUDES ET PREPA CONCOURS				

RECETTES BI 2024					DEPENSES BI 2024								
CR	SOUS-CR	OPERATION	LIBELLE	BI 2024	CR	SOUS-CR	OPERATION	LIBELLE	ENV	AE	CP		
CR413-ADMISSIONS		OPE-2021-0005	Cordées de la Réussite Poitiers	12 500,00 €	CR413-ADMISSIONS		OPE-2021-0005	Cordées de la Réussite Poitiers	Fonctionnement Personnel	13 000,00 € - €	13 000,00 € - €		
		Total OPE-2021-0005		12 500,00 €			Total OPE-2021-0005				13 000,00 €	13 000,00 €	
		OPE-2021-0006	Cordées de la réussite Limoges	- €			OPE-2021-0006	Cordées de la réussite - Limoges	Fonctionnement Personnel	11 000,00 € - €	11 000,00 € - €		
		Total OPE-2021-0006		- €			Total OPE-2021-0006				11 000,00 €	11 000,00 €	
		OPE-2021-0008	Cordées de la réussite - Académie de la Martinique -	- €			OPE-2021-0008	Cordées de la réussite - Académie de la Martinique	Fonctionnement		2 857,00 €	2 857,00 €	
		Total OPE-2021-0008		- €			Total OPE-2021-0008				2 857,00 €	2 857,00 €	
		OPE-2023-0003 JPPJV 2023-2024	Participation ScPO	51 100,00 €			OPE-2023-0003 JPPJV 2023-2024	Salaire de sept à décembre	Personnel		28 000,00 €	28 000,00 €	
			Subvention Région+ Rectorat de Bx+ taxe d'apprentissage					Dépenses Haut les mots 2500 , missions de l'équipe JPPJV dans les lycées, frais associés à la conférence des proviseurs et aux deux visites des lycéen.nes dans l'établissement	Fonctionnement		15 000,00 €	15 000,00 €	
			Subvention Region+ Rectorat de Bx+ taxe d'annrentissane DRDJSCS (ANCT)	136 000,00 € - €				Versement aux 3 Rectorats	Fonctionnement		125 000,00 €	125 000,00 €	
			Total OPE-2023-0003	136 000,00 €				Total OPE-2023-0003				168 000,00 €	168 000,00 €
									Cartes Aquipass	Fonctionnement		2 000,00 €	2 000,00 €
								Frais de fonctionnement autres (DHL....)	Fonctionnement		1 000,00 €	1 000,00 €	
								Frais de missions(jury 1A site déloc/repas et trajet Salon)	Fonctionnement		3 400,00 €	3 400,00 €	
								Frais de repas concours 1A; 4A et JPO	Fonctionnement		9 000,00 €	9 000,00 €	
								Logiciel algorithme	Fonctionnement		6 000,00 €	6 000,00 €	
								Goodies et autre	Fonctionnement		2 000,00 €	2 000,00 €	
								Location stands salons (Agen/Bordeaux)	Fonctionnement		8 000,00 €	8 000,00 €	
			Total			- €		Total				31 400,00 €	31 400,00 €
	Total CR 413-ADMISSIONS					148 500,00 €	Total CR 413-ADMISSIONS					226 257,00 €	226 257,00 €
CR414-SPORT				- €	CR414-SPORT			Contribution ASU BX	Fonctionnement	1 000,00 €	1 000,00 €		
				- €				Convention UB installations sportives	Fonctionnement	94 628,00 €	94 628,00 €		
				- €				Frais de déplacement	Fonctionnement	3 000,00 €	3 000,00 €		
				- €				Matériel	Fonctionnement	8 000,00 €	8 000,00 €		
Total CR 414-SPORT				- €	Total CR 414-SPORT					106 628,00 €	106 628,00 €		
CR415-CHAIRES	415 1 - CHAIRE TRENT	OPE-2019-0011	FBU Région	17 340,00 € 45 000,00 €	CR415-CHAIRES	415 1 - CHAIRE TRENT	OPE-2019-0011		Personnel	39 811,59 €	39 811,59 €		
	Total 415 1 - CHAIRE TRENT	Total OPE-2019-0011		62 340,00 €		Total 415 1 - CHAIRE TRENT	Total OPE-2019-0011			39 811,59 €	39 811,59 €		
	415 2 - CHAIRE DAS	OPE-2018-0014	FBU	121 644,33 €		415 2 - CHAIRE DAS	OPE-2018-0014	Menus dépenses Chaire Salaires	Fonctionnement Personnel	10 029,05 € 114 444,33 €	10 029,05 € 114 444,33 €		
	Total 415 2 - CHAIRE DAS	Total OPE-2018-0014		121 644,33 €		Total 415 2 - CHAIRE DAS	Total OPE-2018-0014			124 473,38 €	124 473,38 €		
	415 3 - CHAIRE TERRESS	OPE-2020-0006		45 000,00 €		415 3 - CHAIRE TERRESS	OPE-2020-0006	Salaires	Personnel	43 167,00 € 65 675,25 €	43 167,00 € 65 675,25 €		
	Total 415 3 - CHAIRE TERRESS	Total OPE-2020-0006		45 000,00 €		Total 415 3 - CHAIRE TERRESS	Total OPE-2020-0006			108 842,25 €	108 842,25 €		
	Total CR 415-CHAIRES			228 984,33 €		Total CR 415-CHAIRES					273 127,22 €	273 127,22 €	
Total UB 410 FORMATION INITIALE ET CONTINUE				1 467 540,33 €	Total UB 410 FORMATION INITIALE ET CONTINUE					1 297 862,22 €	1 297 862,22 €		

RECETTES BI 2024					UB 430 FONCTIONS SOUTIEN																										
CR	SOUS-CR	OPERATION	LIBELLE	BI 2023	CR	SOUS-CR	OPERATION	LIBELLE	ENV	AE	CP																				
CR431-COMMUNICATION			Subvention CIVB - Participation aux Rencontres ScPo Sud Ouest	5 000,00 €	CR431-COMMUNICATION			Actions culturelles : - Rencontres Sciences Po/Sud Ouest	Fonctionnement	7 400,00 €	7 400,00 €																				
			Subvention Sud Ouest participation aux frais d'organisation des rencontres	7 200,00 €				Rencontres responsabilités territoriales des entreprises	Fonctionnement	5 000,00 €	5 000,00 €																				
								Esprit du piano/ Autres actions - Abonnements : 10 000€ - Com institutionnelle : 6 000€ - Externalisation com : 30 000€	Fonctionnement	6 800,00 €	6 800,00 €																				
								Projets annuels : - Rentrée universitaire : 15 000€ - Communication Lycées : 7 000€ - Cérémonies de remise des diplômes : 20 000€	Fonctionnement	36 800,00 €	36 800,00 €																				
								Relations extérieures : - Adhésions : 5 000€ - Externalisation Presse : 2 000€ - Missions : 2 000€ - Réceptions autres : 2 000€	Fonctionnement	33 600,00 €	33 600,00 €																				
										Fonctionnement	8 800,00 €	8 800,00 €																			
Total CR 431-COMMUNICATION				12 200,00 €	Total CR 431-COMMUNICATION					98 400,00 €	98 400,00 €																				
CR432-PARTENARIATS ET CARRIERE					CR432-PARTENARIATS ET CARRIERE			Alumni Orientation et Insertion	Fonctionnement Fonctionnement	10 000,00 € 25 000,00 €	10 000,00 € 25 000,00 €																				
Total CR 432-PARTENARIATS ET CARRIERE				- €	Total CR 432-PARTENARIATS ET CARRIERE					35 000,00 €	35 000,00 €																				
CR433-BIBLIOTHEQUE					CR433-BIBLIOTHEQUE			Fonctionnement du service Coopération documentaire de site	Fonctionnement	4 437,00 €	4 437,00 €																				
								Politique documentaire	Fonctionnement	3 890,00 €	3 890,00 €																				
							Services aux publics	Fonctionnement	174 420,00 €	174 420,00 €																					
Total CR 433-BIBLIOTHEQUE				- €	Total CR 433-BIBLIOTHEQUE					3 850,00 €	3 850,00 €																				
CR434-RINTE	434 1 - COOPERATION INTERNATIONALE			- €	434 1 - COOPERATION INTERNATIONALE			Dépenses diverses et Gratification de stage	Fonctionnement	1 000,00 €	1 000,00 €																				
								Cotisation CF et EAIE,	Fonctionnement	1 700,00 €	1 700,00 €																				
								Goodies	Fonctionnement	1 000,00 €	1 000,00 €																				
								Charges locatives Centre de Californie/UBM	Fonctionnement	634,00 €	634,00 €																				
				- €			Missions de coopération internationale	Fonctionnement																							
	Total 434 1 - COOPERATION INTERNATIONALE				- €	Total 434 1 - COOPERATION INTERNATIONALE					16 000,00 €	16 000,00 €																			
	434 2 - AIDES MOBILITE INTERNATIONALE		FDS BOURSES DE MOB "Reste du Monde" & "Accident de la vie"	200 000,00 €	434 2 - AIDES MOBILITE INTERNATIONALE			Aides à la mobilité Internationale + Complément aides Région			200 000,00 €	200 000,00 €																			
		Total 434 2 - AIDES MOBILITE INTERNATIONALE						200 000,00 €	200 000,00 €																						
	OPE-2019-0025		"FLECH" ERASMUS+-2019-1-FR01-KA107-062055- ISRAEL	- €	OPE-2019-0025			"FLECH" ERASMUS+-2019-1-FR01-KA107-062055- ISRAEL	Fonctionnement	9 998,38 €	9 998,38 €																				
		Total OPE-2019-0025						- €	Total OPE-2019-0025				9 998,38 €	9 998,38 €																	
		OPE-2021-0003		National Taiwan University				5 800,00 €	OPE-2021-0003			National Taiwan University	Fonctionnement	5 800,00 €	5 800,00 €																
			Total OPE-2021-0003					5 800,00 €				5 800,00 €																			
			OPE-2021-0026	"F" ERASMUS + - 2021-1-FR01-				33 312,50 €				OPE-2021-0026			"F" ERASMUS + - 2021-1-FR01-KA131-HED-	Personnel	15 600,00 €	15 600,00 €													
				Total OPE-2021-0026				33 312,50 €							Total OPE-2021-0026				15 600,00 €	15 600,00 €											
				OPE-2022-0002				"F" ERASMUS + 2022 - KA 131							8 110,00 €	OPE-2022-0002			"F" ERASMUS + 2022 - KA 131	Fonctionnement Personnel	12 301,93 € - €	12 301,93 € - €									
								Total OPE-2022-0002							8 110,00 €				Total OPE-2022-0002				12 301,93 €	12 301,93 €							
								OPE-2023-0004							"F" ERASMUS + 2023 - KA131				- €	OPE-2023-0004			"F" ERASMUS + 2023 - KA131	Fonctionnement Personnel	27 025 00 € 18 000,00 €	27 025 00 € 18 000,00 €					
															Total OPE-2023-0004				- €				Total OPE-2023-0004				45 025,00 €	45 025,00 €			
															Total				47 222,50 €				Total				88 725,31 €	88 725,31 €			

RECETTES BI 2024					DEPENSES BI 2024								
CR	SOUS-CR	OPERATION	LIBELLE	BI 2023	CR	SOUS-CR	OPERATION	LIBELLE	ENV	AE	CP		
	435 1 - ASSOCIATIONS					435 1 - ASSOCIATIONS		Associations	Fonctionnement	11 000,00 €	11 000,00 €		
								Associations ad'hoc	Fonctionnement	23 000,00 €	23 000,00 €		
								Artefact	Fonctionnement	2 000,00 €	2 000,00 €		
								Déplacements championnats de France AS	Fonctionnement	7 000,00 €	7 000,00 €		
								JISPO	Fonctionnement	3 500,00 €	3 500,00 €		
	Total 435 1 - ASSOCIATIONS					- €	Total 435 1 - ASSOCIATIONS				48 000,00 €	48 000,00 €	
	435 2 - FONDS POUR LA DIVERSITE SOCIALE ET TERRITORIALE	OPE-2020-0022	"F" FONDS POUR LA DIVERSITE - PROGRAMME BALAFON - BOURSES ETUDIANTES	- €		435 2 - FONDS POUR LA DIVERSITE SOCIALE ET TERRITORIALE	OPE-2020-0022	"F" FONDS POUR LA DIVERSITE - PROGRAMME BALAFON - BOURSES ETUDIANTES	Fonctionnement	24 000,00 €	36 500,00 €		
			Total OPE-2020-0022					- €	Total OPE-2020-0022		24 000,00 €	36 500,00 €	
				Inscriptions - FAIRE Aides aux étudiants			81 000,00 €			FAIRE : 81 000€	Fonctionnement	81 000,00 €	81 000,00 €
				Dons Alumni 3000€ + EDF 300€ + Banque de France 3 000€			- €						
Total		81 000,00 €	Total		81 000,00 €		81 000,00 €						
Total 435 2 - FONDS POUR LA DIVERSITE SOCIALE ET TERRITORIALE				81 000,00 €	Total 435 2 - FONDS POUR LA DIVERSITE SOCIALE ET TERRITORIALE				105 000,00 €	117 500,00 €			
CR435-VIE ETUDIANTE	435 - VIE ETUDIANTE	OPE-2020-0021	CVEC 2023-2024	75 432,00 €	CR435-VIE ETUDIANTE	435 - VIE ETUDIANTE	OPE-2020-0021 CVEC 2023-2024	Action inter campus	Fonctionnement	1 000,00 €	1 000,00 €		
								Soutien compétition sportives	Fonctionnement	7 000,00 €	7 000,00 €		
								Prestations psychologues	Fonctionnement	19 140,00 €	19 140,00 €		
								Appel à projets CVEC	Fonctionnement	18 000,00 €	18 000,00 €		
								Sensibilisation climat	Fonctionnement	4 200,00 €	4 200,00 €		
								Journée d'intégration	Fonctionnement	12 000,00 €	12 000,00 €		
								Formation associations	Fonctionnement	750,00 €	750,00 €		
								Formation premiers secours	Fonctionnement	2 000,00 €	2 000,00 €		
								Mise à disposition de protections périodiques	Fonctionnement	3 500,00 €	3 500,00 €		
								Participation à l'espace santé étudiants	Fonctionnement	20 000,00 €	20 000,00 €		
								Participation Licences FFSU	Fonctionnement	7 500,00 €	7 500,00 €		
								Prévention lutte contre les VSS	Fonctionnement	6 000,00 €	6 000,00 €		
								Protections périodiques réutilisables	Fonctionnement	5 000,00 €	5 000,00 €		
								Budget Participatif		13 000,00 €	- €		
								Rémunération étudiants relais santé	Personnel	6 450,00 €	6 450,00 €		
	Total OPE-2020-0021		75 432,00 €	Total OPE-2020-0021		125 540,00 €	125 540,00 €						
				Psychologues 2023	Fonctionnement	- €	9 372,33 €						
				Application mobile pour les étudiants	Fonctionnement	60 000,00 €	20 000,00 €						
				Actions menées par le chargé égalité des genres, lutttes contres les VSS et discriminations	Fonctionnement	5 000,00 €	5 000,00 €						
				Dépenses diverses	Fonctionnement	1 000,00 €	1 000,00 €						
				Versement aux 3 Rectorats	Fonctionnement								
Total		- €	Total		66 000,00 €	35 372,33 €							
Total				75 432,00 €	Total				191 540,00 €	160 912,33 €			
Total CR 435-VIE ETUDIANTE				156 432,00 €	Total CR 435-VIE ETUDIANTE				344 540,00 €	326 412,33 €			
CR436-AQUIMOB			Subvention Eurorégion et reliquats	20 500,00 €	CR436-AQUIMOB			Dépenses diverses	Fonctionnement	3 200,00 €	3 200,00 €		
			Subventions diverses	282 700,00 €				Refonte Aquimob	Fonctionnement	300 000,00 €	300 000,00 €		
Total CR 436-AQUIMOB				303 200,00 €	Total CR 436-AQUIMOB				303 200,00 €	303 200,00 €			
Total UB 430 FONCTIONS SOUTIEN				719 054,50 €	Total UB 430 FONCTIONS SOUTIEN				1 276 796,31 €	1 258 668,64 €			

RECETTES BI 2024				UB 440 FONCTIONS SUPPORT						
CR	SOUS-CR	LIBELLE	BI 2024	CR	SOUS-CR	LIBELLE	ENV	AE	CP	
CR441-ADMINISTRATION GENERALE				CR441-ADMINISTRATION GENERALE		Adhésion AMPA (170€) + Publication journaux off (3430€) + Cotis annuelle jurisup (400€)	Fonctionnement	4 000,00 €	4 000,00 €	
						Frais de restauration et déplacements	Fonctionnement	20 000,00 €	20 000,00 €	
						Huissiers/avocats	Fonctionnement	5 000,00 €	5 000,00 €	
						Contrat machine à endosser chèques	Fonctionnement	6 400,00 €	6 400,00 €	
						Tutelle MSH 2024	Fonctionnement	5 000,00 €	5 000,00 €	
						Adhésion plateforme co-voiturage UB	Fonctionnement	570,00 €	570,00 €	
						Plate-forme de rédaction des marchés publics	Fonctionnement	15 000,00 €	3 250,00 €	
						Prime d'assurance et réserve de précaution	Fonctionnement	27 000,00 €	27 000,00 €	
						Redevance du Centre Français du droit de copie	Fonctionnement	6 000,00 €	6 000,00 €	
						Retranscription des PV	Fonctionnement	4 800,00 €	4 800,00 €	
Total CR 441-ADMINISTRATION GENERALE				- €	Total CR 441-ADMINISTRATION GENERALE				101 770,00 €	90 020,00 €
CR442-RESSOURCES HUMAINES	442 1 - FORMATION DES PERSONNELS ET ACTION SOCIALE			442 1 - FORMATION DES PERSONNELS ET ACTION SOCIALE		DDFIP - VIENNE PAYE A FAÇON 2023	Fonctionnement	5 500,00 €	5 500,00 €	
						FIPHPF				
						Activités sociales et culturelles Personnel (Convention IEP/Université de Bordeaux)	Fonctionnement	25 000,00 €	25 000,00 €	
						Cotisation Modèle SUMP				
						Convention clascub				
						Indemnités Service civique				
						Actions menées par le chargé des égalités de genre, lutte contre les VSS et discriminations	Fonctionnement	5 000,00 €	5 000,00 €	
						Formations des personnels	Fonctionnement	50 000,00 €	50 000,00 €	
						Convention BSA (jusqu'en 2026)	Fonctionnement	5 000,00 €	5 000,00 €	
						Logiciel de gestion des CV	Fonctionnement	4 600,00 €	4 600,00 €	
						Frais de scol Apprentis	Fonctionnement	8 000,00 €	8 000,00 €	
						Frais de mission invités	Fonctionnement	5 000,00 €	5 000,00 €	
						Reversement Rectorat de Créteil	Fonctionnement	96 201,00 €	96 201,00 €	
						Remboursement sur facture heures/enseignements prises en charge par l'UB	Fonctionnement	34 000,00 €	34 000,00 €	
						HORS CHAMP : Aides CROUS repas personnels : 6 000€	Personnel	25 000,00 €	25 000,00 €	
	Total 442 1 - FORMATION DES PERSONNELS ET ACTION SOCIALE			- €	Total 442 1 - FORMATION DES PERSONNELS ET ACTION SOCIALE			263 301,00 €	263 301,00 €	
	442 2 - H COMPL/PRIMES/IND ENS			442 2 - H COMPL/PRIMES/IND ENS		HORS CHAMP : Cours complémentaires & heures de d'enseignement/Vacataires APS/Corrections copies concours entrée (tarif/copie) /Participations aux examens et oraux /Primes enseignants /Professeur Invité/DAED	Personnel	1 084 000,00 €	1 084 000,00 €	
						SOUS PLAFOND : Rémunérations personnels contractuels Aters/PAST/Enseignants contractuels	Personnel	465 000,00 €	465 000,00 €	
	Total 442 2 - H COMPL/PRIMES/IND ENS			- €	Total 442 2 - H COMPL/PRIMES/IND ENS			1 549 000,00 €	1 549 000,00 €	
	442 3 - PERS NON ENS RP	Subvention AAP Calames - ABES	5 000,00 €	442 3 - PERS NON ENS RP		HORS CHAMP : Surveillance examens scol/Vacations jury ITRF/Mobilisations étudiantes concours 1A et 4A/Vocational Project/vacataire middleburry/Ateliers d'initiationà la	Personnel	107 394,00 €	107 394,00 €	
						SOUS PLAFOND DOC	Personnel	91 460,00 €	91 460,00 €	
						HORS PLAFOND Apprenti DOC	Personnel	10 903,00 €	10 903,00 €	
						SOUS PLAFOND Apprenti	Personnel	22 592,00 €	22 592,00 €	
						SOUS PLAFOND Vie étudiante	Personnel	40 020,00 €	40 020,00 €	
						SOUS PLAFOND D115 Pilotage	Personnel	655 525,00 €	655 525,00 €	
						SOUS PLAFOND D102 Formation initiale et Continue	Personnel	503 332,00 €	503 332,00 €	
						SOUS PLAFOND PLSE	Personnel	290 389,00 €	290 389,00 €	
						SOUS PLAFOND Ecole Doctorale	Personnel	23 112,00 €	23 112,00 €	
						SOUS PLAFOND Direction Recherche	Personnel	169 306,00 €	169 306,00 €	
Total 442 3 - PERS NON ENS RP			5 000,00 €		Total 442 3 - PERS NON ENS RP			1 914 033,00 €	1 914 033,00 €	
Total CR 442 RESSOURCES HUMAINES			5 000,00 €		Total CR 442 RESSOURCES HUMAINES			3 726 334,00 €	3 726 334,00 €	

CR443-DSIN	443 1 - LICENCES ANNUELLES			CR443-DSIN	443 1 - LICENCES ANNUELLES	Licences Serveur	Investissement	50 000,00 €	50 000,00 €				
						Moveon RI	Investissement	- €	12 751,20 €				
						Diplômes en ligne	Fonctionnement	2 000,00 €	2 000,00 €				
						Hyperplanning	Fonctionnement	7 500,00 €	7 500,00 €				
						Licences diverses	Fonctionnement	3 000,00 €	3 000,00 €				
						Licences Office Microsoft	Fonctionnement	12 000,00 €	12 000,00 €				
	Total 443 1 - LICENCES ANNUELLES				Total 443 1 - LICENCES ANNUELLES	Licences Serveur	Fonctionnement	5 000,00 €	5 000,00 €				
						Redevance Cocktail + Pégase	Fonctionnement	106 840,00 €	106 840,00 €				
						Réseau Alumni	Fonctionnement	5 500,00 €	5 500,00 €				
						Shibboleth RENATER	Fonctionnement	13 000,00 €	13 000,00 €				
						Zoom	Fonctionnement	36 000,00 €	36 000,00 €				
								240 840,00 €	253 591,20 €				
	443 2 - SUPPORTS ANNUELS				443 2 - SUPPORTS ANNUELS	Aquipass Unicampus	Fonctionnement	2 000,00 €	2 000,00 €				
						Badgeuse	Fonctionnement	3 500,00 €	3 500,00 €				
						Lecteur Optique	Fonctionnement	3 200,00 €	3 200,00 €				
						Maintenance CMS	Fonctionnement	6 000,00 €	6 000,00 €				
						Neptune	Fonctionnement	3 700,00 €	3 700,00 €				
						Participation service numérique interuniversitaire	Fonctionnement	29 000,00 €	29 000,00 €				
	Total 443 2 - SUPPORTS ANNUELS				Total 443 2 - SUPPORTS ANNUELS	RAM et cotisation APOGEE	Fonctionnement	25 000,00 €	25 000,00 €				
						Renouvellement Licences	Fonctionnement	8 000,00 €	8 000,00 €				
						Support stockage et VM	Fonctionnement	12 000,00 €	12 000,00 €				
								92 400,00 €	92 400,00 €				
	443 3 - PRESTATIONS DE DEVELOPPEMENT				443 3 - PRESTATIONS DE DEVELOPPEMENT	Prestations diverses maintenance (7600€) + Nom domaine (400€) + accessibilité web (2000€)	Fonctionnement	10 000,00 €	14 533,62 €				
	Total 443 3 - PRESTATIONS DE DEVELOPPEMENT						10 000,00 €	14 533,62 €					
	443 4 - MATERIEL				443 4 - MATERIEL	Petits matériels divers	Fonctionnement	8 000,00 €	8 000,00 €				
						Renouvellement imprimantes	Fonctionnement	400,00 €	400,00 €				
						Renouvellement postes	Investissement	40 000,00 €	40 000,00 €				
						Téléphonie fixe	Investissement	100 000,00 €	100 000,00 €				
	Total 443 4 - MATERIEL				Total 443 4 - MATERIEL	Téléphonie mobile terminaux	Investissement	25 000,00 €	25 000,00 €				
							173 400,00 €	173 400,00 €					
443 5 - TELECOM/PHOTOCOP					443 5 - TELECOM/PHOTOCOP	Photocopieurs	Fonctionnement	12 000,00 €	35 000,00 €				
						Frais Paybox	Fonctionnement	13 500,00 €	13 500,00 €				
						Télécommunications	Fonctionnement	18 000,00 €	18 000,00 €				
Total 443 5 - TELECOM/PHOTOCOP							43 500,00 €	66 500,00 €					
443 6 - VIDEO					443 6 - VIDEO	Son numérique Amphi	Investissement	25 000,00 €	25 000,00 €				
						Petit matériel portable + remplacement MLC+ Dalle micro visio B227 et A208 + recâblage salles HDMI	Investissement	59 400,00 €	59 400,00 €				
						Fournitures + Médiasite	Fonctionnement	7 500,00 €	7 500,00 €				
Total 443 6 - VIDEO							91 900,00 €	91 900,00 €					
443 7 - PROJETS	CPER - Région	109 693,00 €			443 7 - PROJETS	Sauvegarde permanente	Investissement	30 000,00 €	30 000,00 €				
						CŒUR DE RÉSEAU	Investissement	400 000,00 €	400 000,00 €				
						Logiciel Ypareo FC	Investissement	20 000,00 €	20 000,00 €				
						Nouveau Commun	Investissement	30 000,00 €	30 000,00 €				
						GED	Fonctionnement	- €	52 262,00 €				
						Renew veeam (logiciel de sauvegarde pour 3 ans)	Investissement	20 000,00 €	20 000,00 €				
						Renew Palo (licences firewall pour 3 ans)	Investissement	80 000,00 €	80 000,00 €				
						renew thales (Clé VPN)	Investissement	35 000,00 €	35 000,00 €				
						Datacore	Fonctionnement	13 000,00 €	13 000,00 €				
						SONDE SECURISEE	Investissement	- €	33 704,00 €				
						Dev adm	Investissement	25 000,00 €	25 000,00 €				
						Dev Paiement en ligne	Investissement	20 000,00 €	20 000,00 €				
						Dev dm	Investissement	35 000,00 €	35 000,00 €				
						Dev Dossier Parcours Sup	Investissement	10 000,00 €	10 000,00 €				
						Urgences	Investissement	5 000,00 €	5 000,00 €				
							Fonctionnement	5 000,00 €	5 000,00 €				
Total 443 7 - PROJETS							728 000,00 €	813 966,00 €					
443 8 - INNOVATION PEDAGOGIE NUMERIQUE					443 8 - INNOVATION PEDAGOGIE NUMERIQUE	Licence Wooclap	Investissement	25 500,00 €	8 500,00 €				
						Achat de livres	Fonctionnement	200,00 €	200,00 €				
						Adhésions	Fonctionnement	1 500,00 €	1 500,00 €				
						Évènements,déplacements.	Fonctionnement	2 500,00 €	2 500,00 €				
						Reseau inter IEP	Fonctionnement	800,00 €	800,00 €				
						Grp national Hybridation	Fonctionnement	800,00 €	800,00 €				
						Intervenants Formation	Personnel	2 500,00 €	2 500,00 €				
						Logiciels	Fonctionnement	8 800,00 €	8 800,00 €				
						Missions	Fonctionnement	4 000,00 €	4 000,00 €				
						Stagiaires	Fonctionnement	2 500,00 €	2 500,00 €				
Total 443 8 - INNOVATION PEDAGOGIE NUMERIQUE	REACT EU	435 200,00 €				Personnel	- €	- €					
						Investissement	- €	- €					
Total 443 8 - INNOVATION PEDAGOGIE NUMERIQUE							49 100,00 €	32 100,00 €					
Total CR 443-DSIN							544 893,00 €		Total CR 443-DSIN			1 428 140,00 €	1 538 380,82 €

UB 440 FONCTIONS SUPPORT							
DEPENSES BI 2024							
CR	SOUS-CR	OPERATION	LIBELLE	ENV	AE	CP	
CR444-PLSE	444 1 - ENTRETIEN COURANT ET FLUIDES		Désinfection des gaines	Fonctionnement	10 000,00 €	10 000,00 €	
			Fluides	Fonctionnement	350 000,00 €	350 000,00 €	
			Nettoyage des vitres	Fonctionnement	20 000,00 €	20 000,00 €	
			Prestation de nettoyage	Fonctionnement	90 000,00 €	83 000,00 €	
			Redevance Sigdu	Fonctionnement	27 225,00 €	27 225,00 €	
	Total 444 1 - ENTRETIEN COURANT ET FLUIDES					497 225,00 €	490 225,00 €
	444 2 - LOGISTIQUE		Accueil IEP	Fonctionnement	65 000,00 €	65 000,00 €	
			Dépenses : Fournitures, courrier	Fonctionnement	79 760,00 €	79 760,00 €	
			Manutention/ déménagements	Fonctionnement	5 000,00 €	5 000,00 €	
	Total 444 2 - LOGISTIQUE					149 760,00 €	149 760,00 €
	444 3 - TRAVAUX DE MAINTENANCE ET PETITES RENOVATIONS		Electricité	Fonctionnement	20 000,00 €	20 000,00 €	
			Gros œuvre - VRD	Fonctionnement	8 000,00 €	8 000,00 €	
			Maintenance façade étanchéité	Fonctionnement	8 000,00 €	8 000,00 €	
			Maintenance TCE	Fonctionnement	8 000,00 €	8 000,00 €	
			Menuiseries - Serrurerie	Fonctionnement	14 400,00 €	14 400,00 €	
			Peinture - Faux plafonds- Murs sols	Fonctionnement	24 000,00 €	24 000,00 €	
			Plomberie -CVC	Fonctionnement	8 000,00 €	8 000,00 €	
	Total 444 3 - TRAVAUX DE MAINTENANCE ET PETITES RENOVATIONS					90 400,00 €	90 400,00 €
	444 4 - GROS ENTRETIEN ET OPERATIONS DE TRAVAUX	OPE-2018-0046	Amélioration amphi Siegfried et Montesquieu	Investissement	60 000,00 €	60 000,00 €	
		Total OPE-2018-0046			60 000,00 €	60 000,00 €	
		OPE-2020-0008	Mise en place bornes parking IEP pour voitures électriques	Investissement	20 000,00 €	20 000,00 €	
		Total OPE-2019-0019			20 000,00 €	20 000,00 €	
		OPE-2020-0010	Travaux extension de la bibliothèque dans le cadre du projet TEA TIME CPER - Aménagement du parking souterrain - Encapsulage matériaux amiantés	Investissement	250 000,00 €	150 000,00 €	
		Total OPE-2020-0010			250 000,00 €	150 000,00 €	
		OPE-2022-0004	Seconde phase aménagement avenue Léon Duguit	Investissement	500 000,00 €	500 000,00 €	
		Total OPE-2022-0004			500 000,00 €	500 000,00 €	
		OPE-2023-0007	Géothermie ATES	Investissement	45 000,00 €	45 000,00 €	
		Total OPE-2023-0007			45 000,00 €	45 000,00 €	
		OPE-2023-0008	Stores façade Sud	Investissement	300 000,00 €	100 000,00 €	
		Total OPE-2023-0008			300 000,00 €	100 000,00 €	
		OPE-2023-0009	Panneaux solaires	Investissement	20 000,00 €	20 000,00 €	
		Total OPE-2023-0009			20 000,00 €	20 000,00 €	
			Réaménagement de la banque d'accueil	Investissement	80 000,00 €	80 000,00 €	
			Travaux aménagements espaces de vie + rafraichissement salles serveurs	Investissement	55 000,00 €	55 000,00 €	
			Bibliothèque Gestion hygrométrie Compactus	Investissement	25 000,00 €	25 000,00 €	
			Aménagements extérieurs : Barrière levante	Investissement	38 000,00 €	38 000,00 €	
			Aménagements extérieurs : Com Totem	Investissement	12 000,00 €	12 000,00 €	
			SPSI + Décret tertiaire	Fonctionnement	35 000,00 €	20 000,00 €	
		Participation AMO Chauffage Urbain	Fonctionnement	18 314,00 €	6 477,00 €		
	Total 444 4 - GROS ENTRETIEN ET OPERATIONS DE TRAVAUX					1 458 314,00 €	1 131 477,00 €
	444 5 - SANTE ET SECURITE	Entretien et maintenance des bâtiments	Entretien et maintenance des bâtiments	Fonctionnement	176 336,00 €	220 336,00 €	
			Sécurisation bâtimementaire	Investissement	70 000,00 €	70 000,00 €	
			Missions santé prévention	Fonctionnement	12 000,00 €	12 000,00 €	
			Projets relatifs au document unique	Investissement	8 000,00 €	8 000,00 €	
				Fonctionnement	9 600,00 €	9 600,00 €	
	Total 444 5 - SANTE ET SECURITE					275 936,00 €	319 936,00 €
	444 6 - EQUIPEMENTS		Mobilier	Investissement	25 000,00 €	25 000,00 €	
			Outillage, matériel, vêtements de travail	Fonctionnement	46 000,00 €	46 000,00 €	
			Remplacement du véhicule de service	Investissement	50 000,00 €	50 000,00 €	
	Total 444 6 - EQUIPEMENTS					121 000,00 €	121 000,00 €
	444 7 - ENVIRONNEMENT		Gestion des déchets	Fonctionnement	10 000,00 €	10 000,00 €	
			Gestion des déchets - Tri	Fonctionnement	3 000,00 €	3 000,00 €	
			Schéma directeur DDRS	Fonctionnement	30 000,00 €	34 000,00 €	
	Total 444 7 - ENVIRONNEMENT					20 000,00 €	20 000,00 €
						63 000,00 €	67 000,00 €
	Total CR 444-PLSE					2 655 635,00 €	2 369 798,00 €

UB 420 RECHERCHE

RECETTES BI 2024			DEPENSES BI 2024			
CR	SOUS-CR	BI 2023	CR	SOUS-CR	AE	CP
CR421-CED	421 1 - OPERATIONS	453 496,36 €	CR421-CED	421 1 - OPERATIONS	466 468,36 €	475 081,97 €
	421 2 - QUINQUENNAL	45 000,00 €		421 2 - QUINQUENNAL	45 000,00 €	45 000,00 €
	421 3 - PROJETS	77 614,50 €		421 3 - PROJETS	108 648,20 €	108 648,20 €
	421 4 - DOCTOR	- €		421 4 - DOCTOR	375 948,69 €	375 948,69 €
Total CR421-CED		576 110,86 €	Total CR421-CED		996 065,25 €	1 004 678,86 €
CR422-LAM	422 1 - OPERATIONS	313 345,90 €	CR422-LAM	422 1 - OPERATIONS	291 739,06 €	285 791,23 €
	422 2 - QUINQUENNAL	45 000,00 €		422 2 - QUINQUENNAL	45 000,00 €	45 000,00 €
	422 3 - PROJETS	46 400,00 €		422 3 - PROJETS	47 400,00 €	47 720,00 €
Total CR422-LAM		404 745,90 €	Total CR422-LAM		384 139,06 €	378 511,23 €
CR423-VALORISATION DE LA RECHERCHE	423 1 - VAREC	- €	CR423-VALORISATION DE LA RECHERCHE	423 1 - VAREC	98 500,00 €	98 500,00 €
	423 2 - QUINQUENNAL	51 293,00 €		423 2 - QUINQUENNAL	53 293,00 €	53 293,00 €
		- €			9 600,00 €	9 600,00 €
Total CR423-VALORISATION DE LA RECHERCHE		51 293,00 €	Total CR423-VALORISATION DE LA RECHERCHE		161 393,00 €	161 393,00 €
Total UB 420 RECHERCHE		1 032 149,76 €	Total UB 420 RECHERCHE		1 541 597,31 €	1 544 583,09 €



Tarifs



XII. Tarifs

DROITS D'INSCRIPTION & FRAIS DE SCOLARITÉ

FORMATION INITIALE

1) Droits fixes obligatoires

Ces droits sont fixés nationalement, chaque année, et sont applicables à tous les étudiants de l'enseignement supérieur :

- Droits de bibliothèque : la part des droits d'inscription affectée au service commun de documentation (dit « droits de bibliothèque ») est égale au montant minimum fixé nationalement par l'arrêté annuel relatif aux droits d'inscription dans les établissements publics d'enseignement supérieur. Pour l'année 2023-2024 ce montant est de 34€ [Arrêté du 19 avril 2019 relatif aux droits d'inscription dans les établissements publics d'enseignement supérieur relevant du ministre chargé de l'enseignement supérieur - Article 9] ;
- CVEC : le montant est fixé annuellement par arrêté ministériel.

2) Droits modulés

Sauf cas d'exonération listés ci-dessous, les étudiants inscrits dans le cadre de la formation initiale du diplôme de Sciences Po Bordeaux - cursus général et filières intégrées binationales recrutées du côté de Sciences Po Bordeaux (y compris les étudiants de Sciences Po Bordeaux effectuant un séjour académique dans une université étrangère partenaire ou dans le cadre d'un stage international) sont soumis aux droits modulés (barème ci-dessous).

		Premier cycle			Second cycle		
Revenu borne mini	Revenu borne maxi	Années 1 à 3	Droits mini	Droits maxi	Années 4 et 5	Droits mini	Droits maxi
Résidence fiscale Espace Economique Européen							
0 €	7 999 €	0,0%	0 €	0 €	0,0%	0 €	0 €
8 000 €	11 999 €	3,5%	280 €	420 €	4,0%	320 €	480 €
12 000 €	13 199 €	4,0%	480 €	528 €	4,5%	540 €	594 €
13 200 €	14 599 €	4,5%	594 €	657 €	5,0%	660 €	730 €
14 600 €	16 199 €	5,0%	730 €	810 €	5,5%	803 €	891 €
16 200 €	17 699 €	5,5%	891 €	973 €	6,0%	972 €	1 062 €
17 700 €	19 299 €	6,0%	1 062 €	1 158 €	6,5%	1 151 €	1 254 €
19 300 €	20 999 €	6,5%	1 255 €	1 365 €	7,0%	1 351 €	1 470 €
21 000 €	23 199 €	7,0%	1 470 €	1 624 €	7,5%	1 575 €	1 740 €
23 200 €	26 499 €	7,5%	1 740 €	1 987 €	8,0%	1 856 €	2 120 €
26 500 €	32 499 €	8,0%	2 120 €	2 600 €	8,5%	2 253 €	2 762 €
32 500 €	41 999 €	8,5%	2 763 €	3 570 €	9,0%	2 925 €	3 780 €
42 000 €	51 999 €	9,0%	3 780 €	4 680 €	9,5%	3 990 €	4 940 €
52 000 €	62 999 €	9,5%	4 940 €	5 985 €	10,0%	5 200 €	6 300 €
63 000 €	>63000	10,0%	6 300 €	6 300 €	10,5%	6 615 €	6 615 €
Résidence fiscale hors Espace Economique Européen			6 300 €			6 615 €	

3) Droits forfaitaires

Cursus	Montant du forfait Sciences Po Bordeaux
Doctorat - habilitation	Droits de scolarité dans un cursus de formation conduisant à la délivrance d'un diplôme national fixés par arrêté ministériel
Étudiant redoublant leur année de mobilité en France (2 ^e année du diplôme de Sciences Po Bordeaux) Certificat d'études spécialisées : <ul style="list-style-type: none"> - 5^e année - mutualisation inter IEP « entrante » - 5^e année en mutualisation inter IEP « sortante » 	CVEC uniquement 1400 € + droits de bibliothèque + CVEC Exonération pour les boursiers et pour les personnes recrutées dans le cadre du dispositif Prépa Talents 400 € + droits de bibliothèque + CVEC 400 € + CVEC
5 ^e année JO (uniquement les étudiants effectuant leur scolarité à l'extérieur de Sciences Po Bordeaux)	400 € + droits de bibliothèque + CVEC
Étudiants en année de césure	35 % des droits modulés applicables + droits de bibliothèque + CVEC
Étudiants internationaux en échanges hors convention <ul style="list-style-type: none"> - 1 semestre - 2 semestres/une année universitaire 	1250 € + droits de bibliothèque + CVEC 2500 € + droits de bibliothèque + CVEC
Étudiants internationaux sous convention, y compris les étudiants en filières intégrées binationales recrutés par l'université partenaire	Exonération (les droits d'inscription sont acquittés auprès de l'université d'origine, sauf dispositions spéciales prévues dans les conventions)
Dispositif numérique de soutien à l'insertion professionnelle	400 € droits d'inscription + droits de bibliothèque + CVEC
Étudiant en contrat d'étude (sportif de haut niveau, salarié)	Le montant des droits modulés normalement payé sur une année universitaire est divisé par le nombre d'années dérogatoires prévues, et étalé sur ces dernières.

4) Exonération

Les boursiers sur critères sociaux du CROUS, les boursiers du gouvernement français, les pupilles de la nation, les étudiants ayant le statut officiel de réfugié, les étudiants sous statut apprenti ainsi que les étudiants étrangers inscrits dans les programmes d'échanges relevant de conventions prévoyant une clause d'exonération et les étudiants recrutés dans le cadre du dispositif Prépa Talents sont exonérés de plein droit des droits d'inscription (droits modulés ou forfaitaires) et des droits de bibliothèque.

Les cas d'exonération propres à la CVEC sont définis par décret.

FORMATION CONTINUE 2023/2024

Cursus	Tarifs
Diplôme IEP en FC (adultes 4A + 5A)	4000 € x 2 ans = 8000 € (salarié, prof lib, auto-entr., gérant/chef d'entr.) + <i>droits de bibliothèque fixés réglementairement</i> 2000 € x 2 ans = 4000 € (demandeur d'emploi) + <i>droits bibliothèque fixés réglementairement</i>
Diplôme IEP en contrat de professionnalisation (5A sur les parcours CA, ESSIS, GTE)	4200 € ¹ + <i>droits bibliothèque fixés réglementairement</i>
Diplôme IEP en contrat d'apprentissage (5A sur les parcours CA, ESSIS, GTE, EAP-DPA)	9222 € ² + CVEC
Executive master STPI-AS (seul)	10 500 € + <i>droits bibliothèque fixés réglementairement</i>
Executive master STPI-ESS	10 500 € ou par bloc + <i>droits de bibliothèque fixés réglementairement</i>
Executive master STPI-ESS, tarif certifié CNAM	7 970 € + <i>droits de bibliothèque fixés réglementairement</i>
Executive master MTAP	11 000 € + <i>droits de bibliothèque fixés réglementairement</i>
Executive Master MP2SI	12 000 € + <i>droits de bibliothèque fixés réglementairement</i> 9600 € + <i>droits de bibliothèque fixés réglementairement</i> (tarif adhérent AISS selon décision CA du 3/07/23) 3600 € : bloc à l'unité + <i>droits de bibliothèque fixés réglementairement</i>

¹ Prise en charge par l'employeur et l'OPCO de secteur, ce tarif se fonde sur les montants conventionnels : entre 9,15 € /H et 15 € /H (public : jeune jusqu'à 26 ans ou demandeur d'emploi). Exonéré de CVEC

² Prise en charge par l'employeur et/ou par la taxe d'apprentissage sur la base des coûts définis et reconnus par France compétences (NPEC) et les OPCO, dans le cadre de la convention passée avec le CFA de l'université de Bordeaux. Gestion par l'UFA IEP sauf pour EAP-DPA (gestion par l'UA MDEGA de l'UB). Remise commerciale uniquement dans le cadre de la délibération N° 2020-43, adopté par le conseil d'administration du 20 novembre 2020

Exe Master suite à VAE	En cas de parcours diplômant individualisé : Coût horaire Master / nbre d'heures du parcours + <i>droits de bibliothèque fixés réglementairement</i>
Certificats RNCP	Parcours ESS - MTAP- AS : 3400 € + <i>droits de bibliothèque fixés réglementairement</i> Parcours MP2SI : 3600 € + <i>droits de bibliothèque fixés réglementairement</i>
Certificats HORS RNCP	De 3400 € à 5000 €/participant obligatoire, cycle organisé par l'IEP Option 800 € par participant : Financement personnel CEAL 1200 € par participant : Financement institutionnel CEAL 1200 €/participant facultative FORHOM, cycle organisé en partenariat Option
VAE	550 €
VAP	200 €
Formations « intra » (pour le compte d'une administration, d'une collectivité territoriale ou d'une entreprise pour son propre personnel)	Tarifs définis de manière contractuelle avec le commanditaire/client, soit dans le cadre d'un marché de gré à gré, soit dans le cadre d'un marché public

PRÉPARATION AUX CONCOURS

Préparations	Tarifs
CPAG à temps complet (étudiants)	-700 € Exonération pour les boursiers
CPAG - 2 ^e année & Groupe de soutien Objectif INSP	-500 € Exonération pour les boursiers
CPAG à temps complet (salariés, fonctionnaires, demandeurs d'emploi)	-Financement institutionnel : 3 000 € ^{3 5} -Prise en charge individuelle : 1 000 € Exonération pour les demandeurs d'emploi recrutés dans le cadre du dispositif Prépa Talents
Module entraînement à l'oral pour public extérieur	-200 €
Préparation concours administratifs catégorie A 1 jour par semaine	-Financement institutionnel : 2 300 € ⁵ -Prise en charge individuelle : 1 000 € ⁴
Formation en ligne i-Concours <i>Tarifs par module :</i> <i>Tarifs dégressifs pour l'achat de plusieurs modules :</i> - 2 modules achetés - 3 modules achetés - 4 modules achetés Une remise de 50 % est accordée aux diplômé·e·s de Sciences Po Bordeaux, sur présentation du diplôme.	200 € 300 € 450 € 600 €

³ Frais d'inscription votés au CA du 30/03/2012

⁴ Le tarif individuel peut s'appliquer en cas de financement institutionnel partiel avec complément payé par l'utilisateur.

⁵ Financement pris en charge par l'employeur ou par un organisme - hors convention spécifique.

FRAIS DE DOSSIERS

ADMISSION FORMATION INITIALE

Diplôme	Élèves boursiers sur critères sociaux du CROUS ou du secondaire ou boursier du gouvernement français	0 €
	Élèves présentés par les lycées partenaires dans le cadre des conventions d'ouverture au recrutement (« Sciences Po Bordeaux je le peux parce que je le veux », convention « Outre-mer »)	20 €
	Autres élèves	120€
Certificat d'Etudes Spécialisées - 5 ^e année		60 €
Étudiants étrangers titulaires du Certificat d'Études Politiques de Sciences Po Bordeaux (CEP)		60 €
Contrat d'apprentissage		0 €

ADMISSION FORMATION CONTINUE

FC - Diplôme IEP en FC ou Executive Master (sauf double diplôme DEIS-Executive Master AS)	120 €
FC - Examen de recevabilité VAP ou VAE	140 €
FC - Bloc certifiant à l'unité dans le cadre d'un Executive Master	60 €

ADMISSION EN PRÉPA CONCOURS

CPAG	60 €
Préparation aux concours adm.de catégorie A « prépa. 1 jour hebdo »	60 €

TESTS LINGUISTIQUES & AUTRES TESTS

DÉNOMINATION	FOURNISSEUR	TARIF ÉTUDIANT (*)
TOEIC (Test Of English International Communication)	ETS GLOBAL	72 € / étudiant Exonération de 50 % pour les boursiers
IELTS (International English Language Training system)	BRITISH COUNCIL	Tarif du test : 200 € TTC Pris en charge entièrement par l'IEP
TCF	CIEP	60 € / épreuve orale facultative

(*) Selon le taux en vigueur

BIBLIOTHÈQUE

TARIFS D'INSCRIPTION

La bibliothèque de Sciences Po Bordeaux est ouverte à tous librement et gratuitement dans le respect de la mission de service public de l'établissement. La consultation des documents sur place est, elle aussi, libre et gratuite.

L'emprunt de documents est quant à lui soumis à la délivrance d'une carte de bibliothèque après inscription. L'inscription permet aussi l'accès au service du prêt entre bibliothèques.

En revanche, l'inscription ne permet pas d'accéder à la documentation numérique souscrite par l'établissement, ce service étant exclusivement réservé aux publics détenant des identifiants numériques institutionnels.

Les établissements universitaires du site bordelais coopèrent pour faciliter la fréquentation croisée de leurs publics respectifs et partagent un même système d'information. Les tarifs d'inscription de la bibliothèque de Sciences Po Bordeaux sont par conséquent harmonisés avec ceux des autres établissements du site.

BIBLIOTHÈQUE DE SCIENCES PO BORDEAUX – TARIFS D'INSCRIPTION		
Type d'utilisateur		TARIFS
ÉTUDIANTS	Inscrits dans un établissement public d'enseignement supérieur sous tutelle du Ministère de l'Éducation Nationale, de l'Enseignement Supérieur et de la Recherche. <i>À noter : Un montant forfaitaire affecté aux services documentaires est inclus dans les droits d'inscription universitaires. L'arrêté du 19 avril 2019 (article 9) en fixe le seuil minimal à 34 €.</i>	34 €
	Inscrits dans un autre type d'établissement	34 €
PERSONNELS D'ÉTABLISSEMENTS D'ENSEIGNEMENT ET DE RECHERCHE OU ASSIMILÉS	Personnels des établissements du site universitaire du site universitaire bordelais	Gratuit
	Chercheurs des EPST aquitains (CNRS, INRIA, INSERM, etc.) et du CHU de Bordeaux	
	Personnels d'établissements publics d'enseignement primaire, secondaire ou supérieur hors site bordelais	34 €
PARTENARIATS INSTITUTIONNELS <i>Sur communication préalable de listes détaillées des ayants droits</i>	IFAID : Personnels hébergés dans les locaux de Sciences Po Bordeaux et étudiants Rectorat de Bordeaux : Préparationnaires de l'agrégation interne d'économie Programme tremplin d'aide aux réfugiés Wintegrate tout autre partenariat faisant l'objet d'une convention incluant un volet documentaire	Gratuit
ÉLÈVES DU SECONDAIRE	Élèves d'établissements partenaires du dispositif « JPPJV »	Gratuit
	Autres élèves du secondaire	34 €
PARTICULIERS	Particuliers	68 €
	Particuliers anciens étudiants de l'IEP et du CPAG	34 €
	Demandeurs d'emploi, bénéficiaires d'un minima social, personnes en situation de handicap	Gratuit
COLLECTIVITÉS	Collectivités publiques, associations, entreprises	340 €

Les justificatifs demandés pour l'inscription sont les suivants :

- *Étudiants / Personnels d'établissements publics d'enseignement et/ou de recherche* : carte Aquipass OU carte d'étudiant OU certificat de scolarité OU bulletin de salaire
- *Autres publics* : justificatif de domicile daté de moins de 3 mois ET pièce d'identité valide.
- *Collectivités* : document signé du directeur ou président de la collectivité donnant pouvoir à la personne déléguée à la bibliothèque pour solliciter la création d'une carte de bibliothèque

Les cartes sont établies pour une année universitaire ou une année complète de date à date suivant les cas.
Le paiement des droits d'inscription sera effectué par chèque bancaire établi à l'ordre de l'agent comptable de l'Institut d'études politiques de Bordeaux, remis directement au service financier par l'utilisateur.

TARIFS DE PRÊTS ENTRE BIBLIOTHÈQUES

Nota bene : le service du prêt entre bibliothèques n'est pas pratiqué entre bibliothèques du site universitaire bordelais.

BIBLIOTHÈQUE DE SCIENCES PO BORDEAUX - TARIFS DE PRÊT ENTRE BIBLIOTHÈQUES TOUS DOCUMENTS (photocopies d'articles ou de chapitres, prêts d'ouvrages ou de thèses)	
PEB Demandeur Fourniture de documents provenant d'autres bibliothèques académiques françaises ou étrangères (à l'exception des autres bibliothèques du site bordelais).	
Gratuité pour le demandeur à raison de 30 documents par an au maximum.	
Paiement par la bibliothèque de Sciences Po Bordeaux, autant que possible sous forme de bons IFLA.	
Les frais d'expédition pour le retour des ouvrages sont pris en charge par la bibliothèque de Sciences Po Bordeaux sans frais pour le demandeur.	
PEB Fournisseur Fourniture de documents de la bibliothèque de Sciences Po Bordeaux à d'autres bibliothèques françaises ou étrangères (à l'exception des autres bibliothèques du site bordelais).	
Gratuité	

REMBOURSEMENT DE DOCUMENTS EN CAS DE PERTE OU DÉGRADATION

En cas de perte ou de dégradation manifeste d'un document, il sera demandé au lecteur d'acquiescer par ses propres soins le même document dans le circuit commercial pour en assurer le remplacement.

Si le document est épuisé ou introuvable dans le circuit commercial, son remplacement par un ouvrage d'un prix équivalent sera exigé.

REMBOURSEMENT DE TABLETTES NUMÉRIQUES EN CAS DE PERTE OU DÉGRADATION

La bibliothèque de Sciences Po Bordeaux propose depuis le 23 septembre 2019 un service de prêt de tablettes numériques.

En cas de perte ou de dégradation manifeste du matériel, l'emprunteur devra s'acquiescer d'un montant correspondant à la valeur de réparation ou de remplacement du matériel par un matériel similaire ou de qualité équivalente.

TARIFS DE PHOTOCOPIE ET D'IMPRESSION

Les services de reprographie sont exclusivement réservés aux étudiants et personnels de l'établissement disposant d'identifiants ENT Sciences Po Bordeaux valides.

Les tarifs de photocopie et d'impression sont fixés pour l'ensemble de l'établissement suivant la grille de tarif proposée plus bas.

Le scan de documents est gratuit.

PRESTATIONS DE SERVICE & DIVERS

PHOTOCOPIES OU IMPRESSIONS À LA BIBLIOTHÈQUE ET DANS LES SALLES INFORMATIQUES (LIBRE-SERVICE)

- Photocopie ou impression N & B (l'unité) : 0,06 € TTC
- Photocopie ou impression couleur (l'unité) : 0,18 € TTC

Nota bene : Le paiement des photocopies ou impressions dans les salles libre-service et à la bibliothèque ne s'effectue que via la carte Aquipass et le compte Izly qui lui est associé.

CARTE AQUIPASS

- Renouvellement d'une carte « Aquipass » : 10 €

ADAPTATEUR POUR VIDÉOPROJECTEUR

- Remplacement d'un adaptateur pour vidéoprojecteur : 30 €

LOCATION DES SALLES ¹

SALLES	Journée HT*	½ journée HT*
Amphithéâtre Montesquieu (376 places)	2 000 €	1 000 €
Amphithéâtre Siegfried (244 places)	1 400 €	7 00 €
Amphithéâtre (150 places)	1 000 €	5 00 €
Amphithéâtre (90 places)	1 000 €	5 00 €
Atrium	2 000 €	1 000 €
Hall 2003	1 000 €	500 €
Espace Coworking	400 €	200 €
Salle (25 places)	300 €	150 €
Autres salles	600 €	300 €

* Le taux de TVA appliqué est de 20%.

FRAIS ANNEXES À LA LOCATION DE SALLES

En fonction des prestations, des frais supplémentaires de sécurité, de nettoyage et/ou d'astreintes techniques peuvent être facturés selon les taux horaires suivants :

- Agent d'entretien : 22 € HT/h/agent
- Agent de Sûreté (ADS) : 24 € HT/h/agent
- Agent de sécurité incendie (SSIAP1) : 27 € HT/h/agent

Aux tarifs s'ajouteront, quand elles sont prévues au contrat de location, les prestations obligatoires facturées au coût réel selon le devis du prestataire de l'établissement (agent d'entretien, de sécurité mobile, agent de sécurité incendie et de service à la personne).

Pour les locations en semaine après 19h30, ainsi que le samedi et le dimanche : majoration des tarifs HT de 20%

PRESTATIONS	½ Journée HT*
Permanence technicien pour wifi, vidéo projecteur	300 €
Permanence technicien pour wifi, vidéo projecteur + captation vidéo	600 €
Permanence technicien pour wifi, vidéo projecteur, captation vidéo + production vidéo (seulement Amphithéâtre Montesquieu)	1000 €
Installation, prêt matériel (sans permanence)	100 €
Tournages/prises de vue (tarifs doublés le week-end) Ces tarifs valent pour une occupation de 12 heures consécutives et sont divisibles par tranches de 6 heures.	8h/19h : 2000 € 19h/8h : 4000 €

* Le taux de TVA appliqué est de 20%.

¹ Tarifications susceptibles d'ajustement en fonction de partenariats spécifiques établis par convention.

Projet de Budget présenté par le Directeur le 20 Décembre
2023 Pessac,
Le 20 décembre 2023
Le Directeur,

Dominique DARBON

Adopté par le Conseil d'Administration, dans sa séance du 20 Décembre
2023 Pessac,
Le 20 décembre 2023
Le Président du Conseil d'Administration,

Mathieu GALLET

Depuis 1948,
Sciences Po
Bordeaux, une
grande école
au cœur de
l'université.

Pluridisciplinarité

Formation

Professionnalisation

Diversité

Fonds social

Pluridisciplinarité

International

Professionnalisation

Pluridisciplinarité

International

Fonds social

International

Diversité

Professionnalisation

Recherche

Formation

Formation

Pluridisciplinarité

Recherche

Professionnalisation

Formation

Fonds social

Recherche

International

Fonds social

Professionnalisation

Diversité

Recherche

Diversité

Fonds social

Pluridisciplinarité

Formation

Diversité

International

Formation

Recherche

Professionnalisation

Diversité

Fonds social

Pluridisciplinarité

Recherche

International



Sciences Po Bordeaux

11 allée Ausone
Domaine universitaire
F-33607 Pessac Cedex

+33 [0]5 56 844 **252**
sciencespobordeaux.fr

